



Vejledning til ansøgning om støtte til klimaprojekter hos Klimaskovfonden

15. maj 2023 - version 3 - ansøgningsrunde
foråret 2023



**KLIMASKOV
FONDEN**

Vejledning til ansøgning om støtte til klimaprojekter hos Klimaskovfonden

Velkommen til ansøgningsrunden 2023	3
Værd at vide som ansøger	4
Krav til skovrejsning	13
Krav til lavbundsprojekter	14
Lodsejeres muligheder for CO2-rapportering	15
Synergieffekter ved projekter	16
Vejledning til ansøgningskema	17
Materialer du skal bruge, når du søger hos Klimaskovfonden	27



Velkommen til Klimaskovfondens ansøgningsrunde, foråret 2023.

Vi har glædet os til at åbne for endnu en ansøgningsrunde, og har forsøgt at gøre ansøgningsprocessen så smidig og gennemskuelig som mulig. Alligevel er der flere ting, du skal vide. Det har vi forsøgt at samle i denne vejledning med tilhørende bilag. Du kan få et kort sammendrag i vores folder om muligheder for støtte til klimaprojekter.

I første del af denne vejledning har vi samlet det, der er værd at vide, før du søger, og i anden del gennemgår vi ansøgningsprocessen. Du skal bruge vejledningen sammen med den elektroniske ansøgning.

Overskrifter på afsnit i vejledningens anden del refererer derfor til punkter i det elektroniske ansøgningskema.

Vejledningen bygger på Lov om Den Danske Klimaskovfond og på Klimaskovfondens standard for bidrag til den danske klimaindsats gennem skovrejsning. Når du anvender vejledningen sammen med Klimaskovfondens skovkriterier som du finder i bilag 2, er du som ansøger sikker på, at du overholder loven og standarden.

Du skal altid anvende den senest opdaterede vejledning, der findes på Klimaskovfondens hjemmeside: www.klimaskovfonden.dk/ansoegning.

Klimaskovfondens formål med at støtte projekter er at skabe skovrejsnings- og lavbundsprojekter, som har en klimaeffekt i form af CO₂-lagring eller reduktion. Projekterne indgår i fondens arbejde med at skabe finansiering gennem bidrag til den danske klimaindsats under fonden jf. Lov om Den Danske Klimaskovfond.

Vi håber, du har lyst til at søge støtte til et projekt hos Klimaskovfonden og på den måde bidrage til den danske klimaindsats sammen med os!

Værd at vide som ansøger

Hvilken type projekter kan få støtte?

Klimaskovfonden støtter projekter med skovrejsning og udtagning af lavbundsjord, der har en klimaeffekt. For ansøgningsrunden forår 2023 er der følgende ansøgningsspor:

1 Private lodsejere (pulje 10,0 mio. kr.): støtte til skovrejsning på jorder ejet af private lodsejere. Driftsformålet er i dette spor udover klima beskyttelse af grundvands- og drikkevandsressourcer. Støtte fra Klimaskovfonden kan kombineres med støtte fra nogle vandselskaber. Krav til projektarealet er min. 5 ha.*

2 Kirkernes jorder (pulje 2,0 mio. kr.): støtte til projekter med skovrejsning på jorder der ejes af kirker. Krav til projektarealet er min. 2 ha.

3 Kommunale jorder (pulje 2,0 mio. kr.): støtte til projekter med skovrejsning, på kommunale jorder. Krav til projektarealet er min. 2 ha.

4 Demonstrationsprojekter for små lavbundsprojekter på private jorder (pulje 3,5 mio. kr.): Støtte til projekter på op til 10 ha (> 12 % kulstofindhold), hvor der afprøves en metode til en forenklet udtagningsproces, herunder ny metode for klimaberegning og projektforbereelse på små lavbundsprojekter. Større projekter kan søges, men har anden prioritet.

Hvis en ansøger har flere delarealer på sin ejendom, kan han indsende en samlet ansøgning for alle delarealer. Det er et krav at mindst et af delarealerne opfylder kravet på fem ha. Delarealer under fem hektar skal desuden ligge op til eksisterende fredskov og kunne pålægges fredskovspligt. Alternativt skal det areale mellem de to delarealer kunne pålægges en servitut om lysåben natur.

Hvis den nye skov grænser op til fredskov, er der ikke krav om skovbryn ind mod den eksisterende skov. Arealet der skulle anvendes til skovbryn, kan fratrækkes de fem ha. Eks. den nye skov, grænser mod vest op til fredskov på en strækning på 100 meter. Her ville der normalt være krav om bryn på 20x100 meter svarende til 0,2 ha. I dette tilfælde kan fonden acceptere et projektareal på 4,8 ha.

Det er muligt at søge støtte til mindre projektarealer end angivet ovenfor, hvis disse udgør en del af et større projektområde, som finansieres af andre, men hvor det mindre projektområde der søges om hos Klimaskovfonden ikke finansieres fra det andet projekt. Det er dog en forudsætning, at klimaeffekten ved det mindre projektområde følger de samme regler, som andre projekter under klimaskovfonden, og at projektejer på det store projekt vurderer projektarealet hensigtsmæssigt i sammenhæng med det store projekt.

Klimaskovfonden ønsker at fremme kombinationsprojekter, dvs. projekter der både indeholder skovrejsning og udtagning af lavbundsjord. Her tænkes på projekter, hvor der i tilknytning til skovrejsning på højjord udtages lavbundsjord på et naboareal i direkte tilknytning til skovrejsningsarealet. Skovrejsningen og lavbundsdelene skal ansøges hver for sig i spor 1/2/3 og 4. Sådanne kombinationsprojekter har førsteprioritet. Bemærk, der ikke er tale om skovrejsning på lavbundsjord – dette er indtil videre ikke muligt at få støtte til.

På fondens hjemmeside oplyses forud for hver ansøgningsrunde, hvor mange midler fordelt til eventuelle ansøgningsspor, der er afsat. Hvis der er overansøgning i et spor, kan der overføres

ledige midler fra et andet ansøgningsspor. Beslutning herom, herunder også eventuelle ekstra midler, tages af fondens bestyrelse.

Hvem kan søge støtte?

Følgende kan søge støtte til et projekt under fonden:

- Private lodsejere
- Private selskaber/virksomheder
- Kommuner
- Kirker, menighedsråd og præsteembeder
- Regioner
- Fonde

Det er kun juridiske personer, der ejer et areal, der kan søge om støtte, men der er mulighed for, at en konsulent søger på vegne af en ansøger. Dette skal være skriftligt aftalt mellem lodsejer og konsulent. Ifm. skovrejsning skal det bekræftes, at lodsejer har givet konsulenten fuldmagt til at pålægge arealet fredskovspligt.

Det er muligt, at flere lodsejere kan ansøge om et fælles projekt. Det er dog ikke muligt at ansøge om projekter med flere lodsejere i samme ansøgning. Det vil derfor være nødvendigt at indsende separate ansøgninger, for den del af projektet der ligger på de enkelte ejendomme. I ansøgningen skal angives, hvilket samlet projekt, ansøgningen er del af.

Eksempler på ansøgninger med flere lodsejere:

Eks 1 To naboer opfylder begge kravet om fem ha skov, men ønsker at anlægge en fælles skov. Det er her muligt at lave et stort fællesprojekt med fælles ydre skovbryn, men ansøgerne vil fortsat skulle ansøge hver for sig for deres del af projektet. Der vil blive stillet krav om tilretning af projektet, med hensyn til skovbryn, hvis en af naboerne ikke gennemfører projektet.

Eks 2 Nabo A kan alene opfylde arealkravet på de fem ha, men nabo B kan ikke opfylde kravet. Det er muligt at lave et stort fælles projekt med fælles skovbryn, men de vil fortsat skulle ansøge hver for sig for deres del af projektet. Der vil blive stillet vilkår om, at nabo B kun kan opnå støtte hvis nabo A gennemfører projektet. Der vil også blive stillet krav om tilretning af projektet, med hensyn til skovbryn, hvis nabo B ikke gennemfører projektet.

Eks 3 Hverken nabo A eller nabo B kan alene opfylde arealkravet. Det er muligt at lave et stort fælles projekt med fælles skovbryn, men de vil fortsat skulle ansøge hver for sig for deres del af projektet. Der vil blive stillet vilkår om, at der kun kan opnås støtte, hvis projektet gennemføres i sin helhed.

Du kan se på Miljøstyrelsens kortværktøj, MiljøGIS, om dine arealer ligger inden for den type område, som Klimaskovfonden støtter i denne ansøgningsrunde. Du skal klikke de relevante lag på kortet og zoome ind. Se bilag 1 Vejledning til Gis-filer og MiljøGIS for nærmere teknisk vejledning.

Se om dine arealer er skovrejsningsområder (klik her for at åbne MiljøGIS, klik herefter på støttelag, skovrejsningsområder))

Se om dine arealer er lavbundsjord (klik her for at åbne MiljøGIS lavbundsområder, klik herefter 'jordbund', tekstur 2014)



Hvad giver Klimaskovfonden støtte til?

Fondens støtte kan omfatte:

- Planlægning af projekter (forundersøgelser og projektering af projektet)
- Anlæg og plantning af skovbevoksninger og skovbryn (inkl. skiltning, hegning og renholdelse i de første 3 år), samt anlæg af lavbundsprojekter
- Indkomstkompensation for lavbundsarealer. Auktionsprisen må dog ikke indeholde kompensation til dækning af værdien af arealer uden produktionsværdi. Sådanne arealer kan dog godt indgå i det samlede projekt. §3 arealer kan indgå med mulighed for indkomstkompensation svarende til mellemsatsen (permanent græs) i statens lavbundsordninger.

Hvilke arealer kan ikke få støtte?

Følgende arealtyper vil ikke kunne opnå for støtte fra Klimaskovfonden:

I forhold til skovrejsning:

- Arealer under statsligt ejerskab
- Arealer indeholdende jordbund klassificeret som kulstofrig tørvejord” af Miljø- og Fødevareministeriet. Denne klassificering fremgår på Miljøgis, som kortlag “Tekstur 2014”.
- Arealer hvor selve projektarealet udgør under 2 eller 5 hektar (afhængig af ansøgningsspor).
- Arealer, hvor der er, eller der på tidspunktet for vedtagelsen af Lov om Den Danske Klimaskovfond (december 2020) har været, skov, læhegn, krat eller remiser. Arealerne kan indgå i projektarealet som eksisterende beplantning.

I forhold til udtagning af lavbundsjorder:

- Arealer med et kulstofindhold på under 12 % kulstof. Dog kan op til 25 % ligge uden for.
- Arealer, der i forvejen er udtaget (naturlig hydrologi har indfundet sig)
- Arealer der er en del af en større sammenhængende hydrologi

Hvad kan man få i støtte - auktionspris?

Støtte under klimaskovfonden ydes efter auktionsprincippet. Dette indebærer, at du som ansøger selv skal angive en pris, du er villig til at gennemføre projektet for. Klimaskovfonden omregner i ansøgningen arealprisen til kr./t CO₂æ, altså hvor omkostningseffektivt projektet er i forhold til ansøgerens angivne aktionspris og den forventede kulstoflagring, og prioriterer projekterne efter dette forhold. De projekter med den bedste omkostningseffektivitet (det vil sige laveste pris i kr./t CO₂æ) får tilsagn om støtte indtil den givne budgetramme er opbrugt. Dette fastlægger en afskæringsværdi (kr./t CO₂æ) for ansøgningsrunden. Der vil være et prisloft for omkostningseffektiviteten i ansøgningsrunden.

Auktionsprisen skal dække prisen for:

- anlæg af skoven og at man fra siger retten til videresalg eller -formidling af CO₂-enheder på arealet,
- anlæg af et lavbundsprojekt og at man fra siger retten til videresalg eller formidling af CO₂-enheder på arealet og inklusive kompensation for tabte indtægter

Klimaskovfonden vil for hver projekttype angive et vejledende maksimalt beløb, du som ansøger kan modtage pr. hektar (arealpris i kr./ha) alt efter projekttype. Hvis du angiver en auktionspris, som er over dette beløb, vil ansøgningen sandsynligvis ikke kunne imødekommes. Hvis du byder under det vejledende maksimal-beløb kommer projektet med i prioriteringen i ansøgningsrunden, hvis øvrige forhold er opfyldt.

Vejledende maksimale støttebeløb / prisloft for omkostningseffektivitet

Skovrejsning: 65.000 kr./ha / 200 kr./t CO₂æ

Lavbundsprojekter: 133.000 kr./ha / 300 kr./t CO₂æ

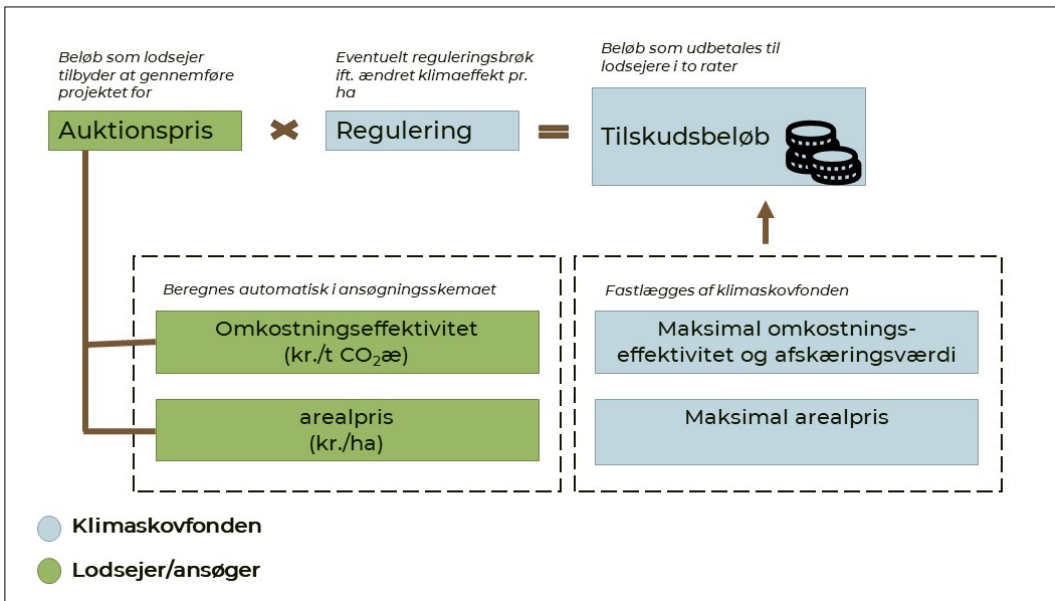
Eksempel på fastsættelse af auktionspris

Fonden har fastsat en vejledende maksimal pris for skovrejsning på 65.000 kr./ha. Lodsejer Gårdslev tilbyder en auktionspris på 50.000 kr./ha. Hvis lodsejeren prioriteres i ansøgningsrunden, vil støtten udgøre 50.000 kr./ha. Hvis lodsejeren tilbød en auktionspris på 75.000 kr./ha, ville den sandsynligvis ikke kunne imødekommes, da den overstiger den fastsatte vejledende maksimale pris. I dette tilfælde vil ansøgningen blive afvist. Hvis andre lodsejere har budt en auktionspris på under 50.000 kr./ha med samme klimaeffekt, vil disse blive prioriteret før lodsejer Gårdslev.

Hvis klimaeffekten ved projektet ændres efter indsendt ansøgning ifm. den endelige klimaberegning af effekten, vil beløbet givet i støtte blive reguleret forholdsmæssigt i nedadgående retning. Hvis klimaeffekten stiger, vil beløbet kunne øges med op til 10 %.

Det vil sige at hvis lodsejer Gårdslev ifm. den endelige ansøgning justerer klimaeffekten fra fx 400 t/ha til 350 t/ha, vil beløbet givet i støtte blive justeret til $350/400 * 50.000 \text{ kr./ha} = 43.750 \text{ kr./ha}$. Var klimaeffekten derimod øget fra 400 t/ha til 430 t/ha (en stigning på 7,5%), vil beløbet blive justeret til $430/400 * 50.000 \text{ kr./ha} = 53.750 \text{ kr./ha}$. Den maksimale mulige af stigning i beløbet er i dette tilfælde 55.000 kr./ha (svarende til 10 %).

Princip for auktionsbaseret tilsagn. Med grønt angivet ansøgers input.



Hvordan ansøger man om støtte?

Der ansøges om støtte til et projekt via link på fondens hjemmeside under "Ansøg Klimaskovfonden". Du kan kun ansøge elektronisk via dedikeret link på fondens hjemmeside. Du oprettes som bruger i systemet ifm. ansøgning og du kan gemme ansøgningen undervejs.

Hvordan udbetales støtte?

Støtten til projekter udbetales i to rater.

Rate 1: Raten udgør 80 % af beløbet og udbetales efter færdigmelding fra ansøger og validering fra fonden. Når projektet er anlagt dvs. at anlægget af skoven (tilplantning og hegning) er færdiggjort, eller vandstanden er hævet på lavbundsarealet og der er etableret eventuelle afværgeforanstaltninger, færdigmelder ansøger projektet. Fondens validerer herefter projektet, dvs. godkende at projektet er udført i overensstemmelse med det endelige tilsagn.

Rate 2: Raten udgør 20 % af beløbet og udbetales når første verifikation af projektet (sundhedstjekket) har verificeret at projektet er veletableret. Dette sker for skovrejsningsprojekter maksimalt 3 ½ år efter anlæg, hvor det tjekkes at skoven er kommet godt igennem den kritiske etableringsfase. For lavbundsprojekter sker dette 1 år efter anlæg.

Det betyder, at det ikke er muligt at modtage aconto/forudbetaling af støtten.

Udbetalingerne sættes i gang af Klimaskovfonden og vil ske til ansøgers Nem-konto. Hvis der ifm. høring af panthavere er fastlagt betaling til panthaver, vil dette ske.

Det er muligt at give transport i udbetaling af støtten (udbetale støtte direkte til en skoventreprenør). Dette sker ved anvende særlig formular, som findes på Klimaskovfondens hjemmeside. Her underskriver lodsejer, at der kan ske transport i udbetaling af støtten f.eks. til dennes konsulent.

Kan jeg opretholde grundbetaling og andre EU-tilskud?

Hvis man i forvejen modtager grundbetaling til et landbrugsareal, som indgår i ansøgning om støtte under fonden, vil det være muligt at opretholde landbrugsstøtten, uanset at arealet tilplantes med skov eller udtages som lavbundsprojekt under fonden. Dette skyldes, at projekter under fonden er at betragte som en national ordning, der medvirker til at opfylde målsætning om drivhusgasreduktioner. Dermed kan man modtage landbrugsstøtte under CAP-planen gældende for Danmark.

Grundbetalingen skal søges separat, som hidtil, under Landbrugsstyrelsens fællesskema, og reguleres i øvrigt ikke af fonden, men af reglerne om EU's fælles landbrugsstøttesystem. Det er derfor ikke fondens ansvar at sikre opretholdelsen af grundbetalingen, det er alene lodsejerens ansvar.

Hvorvidt det er muligt at modtage yderligere EU-tilskud til arealet, f.eks. forskellige bio-ordninger, reguleres af Landbrugsstyrelsen. Kontakt til Landbrugsstyrelsen: 3395 8000 / www.lbst.dk

Hvilke skattemæssige forhold skal jeg være opmærksom på?

Støtte fra Klimaskovfonden er skattepligtigt.

Den enkelte lodsejers personlige forhold vil have afgørende betydning for den skattemæssige behandling af støtten samt mulighederne for at fradrage eller afskrive udgifter, som er forbundet med det projekt, der berettiger til støtten.

Det anbefales derfor, at du som ansøger kontakter din egen skatterådgiver og afklarer de skattemæssige forhold og konsekvenser.

Moms

Når man modtager et tilsagn fra Klimaskovfonden til et skovrejsnings-/lavbundsprojekt, er der i tilsagnsbrevet angivet et støttebeløb eks. moms. Dette betyder, at Klimaskovfonden vil udbetale dette beløb tillagt 25 % i moms. Det vil for støttemodtageren (tilsagnshaver) være en salgsmoms, idet Klimaskovfonden køber rettighederne over CO₂-enheder hos tilsagnshaver. Momsbeløbet skal derfor afregnes med SKAT af støttemodtager. Eftersom alle støttebeløb er over 50.000 kr., er det et krav, at man som tilsagnshaver bliver momsregistreret, hvis man ikke i forvejen er det. Dette giver bl.a. mulighed for støttemodtager til at afløfte købsmoms på fakturaer f.eks. ifm. projektets realisering. Der kan også opnås momsfradrag på relevante indkøb, der foretages før momsregistreringen, er på plads.

Læs mere her om momsregistrering:

<https://skat.dk/data.aspx?oid=2061799>

<https://virksomhedsguiden.dk/content/ydelser/momsregistrering/a61b0838-9f45-4404-b8de-714d1dedb9f9/>

Skal der skiltes på min jord?

Det er et krav, at man som modtager af støtte oplyser offentligheden om projektet, der får støtte fra Klimaskovfonden. Der er to forskellige former for skiltning:

1. Skiltning ved brug af et fysisk skilt.
2. Skiltning på en kommunal, kirkelig eller erhvervmæssig hjemmeside.

Begge steder skal Klimaskovfondens navn og logo fremgå. Logo og information om skiltning findes på www.klimaskovfonden.dk/logo

Hvad betyder et klimaprojekt på min jord på lang sigt?

Når du får støtte til et projekt fra Klimaskovfonden skal skoven eller naturområdet sikres varig naturtilstand, så klimaeffekten sikres i fremtiden.

Servitutter

Ved skovrejsningsprojektet tinglyses servitut om fredskovpligt på arealet, dvs. skovlovens regler skal overholdes på arealet. På baggrund af tilsagnet fra Klimaskovfonden tinglyses særlige servitutter knyttet til skovprojekter under Klimaskovfonden. Servitutterne tinglyses i forbindelse med endeligt tilsagn og foretages af Klimaskovfonden.

Ved lavbundsprojekter tinglyses særlige servitutter om varig naturtilstand og særlige hensyn derudover.

Forhold til panthavere

Der skal ifm. projektførelsen ske en høring af panthavere. Det er lodsejers forpligtelse, at dette sker. Dokumentation for denne høring fremsendes til Klimaskovfonden sammen med projektbeskrivelse i den endelige ansøgning (fase 2). Høringen af panthavere vil fastlægge, hvilke parter, der kan udbetales støtte til i form af dokumentation for aftale mellem lodsejer og panthavere.

Krav til skovrejsning

Klimaskovfonden støtter etablering af klimarobuste skove med flere træarter. Skovene kan anlægges med træproduktion for øje, men der skal indgå et generelt hensyn til biodiversitet og natur samt hensyn til synergieffekter. Mindst 10% af arealet skal således afsættes til biodiversitetsarealer, herunder urørt skov og eventuelt lysåbene naturarealer. Arealer med urørt skov og lysåben natur tinglyses, ligesom skovarealet bliver tinglyst fredskovspligt.

I projektarealet kan der, i begrænset omfang, også indgå lysåbne arealer uden for fredskovsarealet, eller flere delarealer med fredskov adskilt af lysåbne arealer. De enkelte delarealer skal dog, hver især kunne pålægges fredskovpligt eller tinglyses servitutter, der sikrer en varig naturtilstand, dog med mulighed for ekstensiv landbrugsdrift i form af f.eks. græsning og slet.

Fondens krav til skovrejsningen knytter sig primært til anlægsfasen for at sikre grundlaget for en bæredygtig, robust og varieret skov. Skovene rejses i overensstemmelse med de kulturmodeller, som Klimaskovfonden har udarbejdet, og de lokale forhold.

For etablering af skoven gælder følgende hovedkrav:

- Anvendelse af Klimaskovfondens kulturmodeller
- Overholdelse af minimums andel af løvtræarter og hjemmehørende arter
- Etablering af ydre skovbryn
- Brug af godkendte træ og buskarter
- Ingen sprøjtning og gødskning efter anlæg
- Mindst 10% stedfast og tinglyst biodiversitetsareal

Alle Klimaskovfondens krav til skovrejsning fremgår af Bilag 2: Skovkriterier (inkl. godkendte busk- og træarter).

Krav til lavbundsprojekter

Aktuelt kan der søges om støtte til demonstrationsprojekter på små lavbundsarealer under 10 hektar, hvor der i dag drænes og hvor de primære jorder har et kulstofindhold på over 12 %.

For udtagning af lavbundsgræsninger gælder følgende hovedkrav:

Arealer skal efter etablering henlægges i naturtilstand, dog med mulighed for ekstensiv landbrugsdrift i form af f.eks.

græsning og slet.

Ingen sprøjtning og gødskning efter anlæg* Ingen dræning efter anlæg

Tilskudsfordring tilladt i mindre mængder i vinterhalvåret ved helårsgræsning, dog kun i kanten af arealet.

*Bekæmpelse af invasive arter jf. national eller EU-liste er tilladt.

I ansøgningsrunden i forsommeren 2023 gennemføres et begrænset antal demonstrationsprojekter på op til 10 hektar (ansøgningsspor 4). Hensigten er at finde en metode til udtagning af små lavbundsprojekter, som det vil være muligt at opskalere i senere ansøgningsrunder.

Processen omfatter tilbud om auktionspris, herunder indkomstkompensation fra lodsejer for projektet, beregning af den forventede klimaeffekt (denne sættes indtil videre til 15 t CO₂/hektar over 30 år, dvs. 450 t/ha i alt), gennemførelse af en simpel forundersøgelse, projektering, myndighedsbehandling, anlæg af projektet samt validering af projektet. Der ønskes desuden inddraget en ny forenklet metode til beregning af klimaeffekten ud fra et videnskabeligt grundlag.

Man søger på almindelig vis via den elektroniske ansøgning, men der vil være tale om et "håndholdt" forløb for de projekter, der udvælges som demonstrationsprojekter.

Klimaskovfonden vil derfor kontakte de ansøgere, der kan imødekommes mhp. tilrettelæggelse af et nærmere forsøgsforløb. Ansøgere vil på den baggrund kunne beslutte sig for at gå videre med projektet på baggrund af de vilkår og muligheder, som vil fremgå af tilsagnsbrevet. Hvis man ikke ønsker at indgå i det videre forløb, annulleres tilsagnet.

Der er mulighed for at støtte et mindre antal private demonstrationsprojekter. Kommuner og kirker kan også søge støtte til større lavbundsprojekter over 10 hektar. Disse vil have sekundær prioritering. Ved store projekter skal ansøger overholde de almindelige krav til et lavbundprojekt, dvs. med fuld forundersøgelse, detailprojektering mv. og man skal selv stå for projekternes gennemførelse.

Det er en mulighed, at kommuner ansøger på vegne af en eller flere lodsejere om udtagning af et lavbundprojekt. Her skal foreligge en aftale om dette med lodsejerne. Kommunen står i disse tilfælde som ansvarlig for projektet, men servitutter vil blive pålagt lodsejeres projektmatrikler.

Lodsejeres muligheder for CO2-rapportering

Alle skovrejsnings- og lavbundsprojekter under ansøgningsrunde 3 må indgå i følgende CO2-rapporteringer og målopfyldelse på følgende måde:

Staten – geografisk opgørelse (niveau 1):

Den løbende årlige CO2-effekt (Ex-post) kan indregnes i Danmarks National Inventory Report (NIR) og opnåelse af EU-reguleret Nationally Determined Contribution (NDC) og Klimaloven (efter Principperne udarbejdet af UNFCCC)

Kommune – geografisk opgørelse (niveau 2):

Den løbende årlige CO2-effekt (Ex-Post) kan indregnes i værtskommunens frivillige klimaregnskab og klimamål med geografisk afsæt (opgjort efter GHG- protokollen og DK2020 mål),

Lodsejere – aktivitetsbaseret opgørelser (niveau 3):

Lodsejere kan ikke videresælges eller videreformidles CO2-effekten til tredjepart.

Den løbende årlige CO2-effekt (Ex-post) kan indgå i lodsejers egne frivillige CO2-opgørelser og mål som virksomhed

For private lodsejere vil dette for eksempel være rapporteringer som Klimatjek, Klimavejen, ESGreen Tool o. lignende

For kommunale lodsejer vil dette f.eks. være rapporteringer i regi af DN-klimakommune.

Den løbende årlige CO2-effekt må indgå i rapporteringer i lodsejers værdikæde (jf. GHG-protokollen gældende regler for scope 1, 2 og 3)

Klimaskovfonden pålægger ikke lodsejer begrænsninger i forhold til at benytte den løbende CO2- effekt til at reducere kommende omkostninger eller kommende krav fra statslige reguleringer såsom en CO2-afgift.

Projekternes CO2-effekt fremgår af Klimaskovfondens klimaregister med anvisning af både ex-ante effekt (den forventede fremtidige binding) og ex-post effekt (når effekten er indtrådt og registreret).

Synergieffekter ved projekter

Klimaskovfondens projekter skal ikke kun reducere udledningen af drivhusgasser, men også sikre hensynet til de synergieffekter, det kan medføre, når man skaber nye skove og naturområder.

Klimaskovfonden lægger særlig vægt på biodiversitet, beskyttelse af drikkevand og vandmiljø samt friluftsliv og adgang til naturen. Forhold som kulturarv, klimatilpasning og andre hensyn har også betydning.

I vurderingen af ansøgningen indgår derfor synergieffekter via et pointscoringssystem, hvor opnåelsen af synergieffekter tildes point. Man skal opnå et minimum antal point for at kunne komme i betragtning til støtte.

Hensyn til natur og biodiversitet

Klimaskovfonden følger "brandmandens lov", hvilket vil sige, at eksisterende natur på projektarealer altid skal bevares. Det kan f.eks. være lovbeskyttet fredninger, §3 naturområder (søer, enge, heder mv.). Men samtidig skal også ikke-lovbeskyttet natur som findes på arealet bevares, f.eks. levende hegn, ældre solitærtræer, vandlidende lavninger mv. Disse kan være HNV-scoret[1].

Typisk vil der dog ikke findes sådanne gamle naturområder på projektarealet. Det vil her være nødvendigt at skabe ny natur i tilknytning til naboarealers eksisterende naturelementer eller helt nye naturarealer i form af for eksempel udlæg af urørt skov, lysning til naturlig tilgroning, græsningsarealer, åbning af rørlagte vandløb, genskabelse af områder med naturlig vandstand mv. Nye naturområder vil normalt ikke have en artsrig natur i de første mange år, men kan på sigt udvikle et rigt naturindhold.

Omfanget af nyt naturindhold på projektarealerne skal ske afvejet i forhold til at opnå væsentlige klimaeffekter, da arealforbrug til disse kan reducere klimaomkostnings-effektiviteten, dog med undtagelse af urørt skov, dødt ved og genskabelse af naturlig hydrologi på kulstofrig lavbund.

Klimaskovfonden understøtter desuden potentialet for biodiversitet ved skovrejsning ved, at:

- skabe varierede og artsrige bevoksninger, med hovedvægt på hjemmehørende træarter, blomstrende træer og buske
- stille krav om udlæg af mindst 10% (og maksimalt 50%) biodiversitetsareal i skovarealerne, herunder:
- mindst 5% (og maksimalt 30%) urørt skov. Etableringen skal ske ved enten naturlig tilgroning eller assisteret naturlig tilgroning med plantning af skov-øer
- etablere brede, artsvarierede løvskovbryn

- stoppe brugen af pesticider og gødskning efter anlæg

Ansøger skal ved ansøgning bekræfte, at man arbejder ud fra 'Brandmandens lov' på det konkrete projektareal.

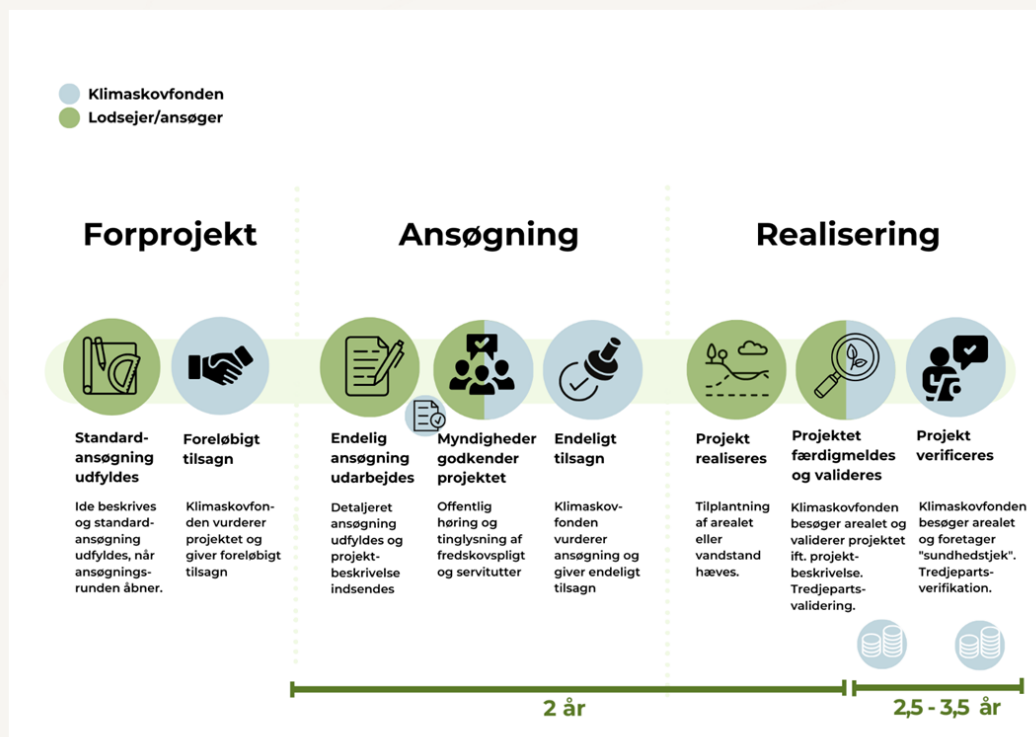
[1] High Nature Value, en naturscore for arealer gennemført for hele landet. Findes på kort.

Vejledning til ansøgningssekema

Klimaskovfondens projektmodel

Klimaskovfonden har udarbejdet en model over projekforløbet for fondens projekter, der viser hovedfaserne i et projekt. Den første fase foregår i en ansøgningsrunde, mens de øvrige faser foregår uafhængig af ansøgningsrunder. Der vil være en samlet tidsfrist for projekforløbet frem til realisering af projektet: to år regnet fra datoen for det foreløbige tilsagn. De enkelte faser er nærmere beskrevet i denne del af vejledningen.

Farverne angiver, hvornår man som lodsejer/ansøger er aktiv, og hvornår i processen Klimaskovfonden er aktiv.



Fase 1: Forprojekt

I denne fase afgiver ansøger eller dennes konsulent grundoplysninger om ejer og projektet. Desuden skal der angives en foreløbig klimaeffekt for projektet. Dette sker efter en beregningsmodel, der er udviklet af Klimaskovfonden. Det vil sige at du på basis af foreløbige oplysninger om projektet kan estimere klimaeffekten for projektet. Desuden skal du angive auktionsprisen for projektet.

Hensigten med denne fase er at kunne få en hurtig afgørelse på, om projektet ligger inden for de krav, som Klimaskovfonden arbejder med. Du kan herefter gå videre med nærmere planlægning af dit projekt. Dvs. at fonden på baggrund af de afgivne oplysninger om projekter sender et foreløbigt tilsagn til ansøger eller et afslag.

Du søger via Klimaskovfondens hjemmeside – [klik her](#)

Hvis du er godt forberedt, kan du for skovrejsningsprojekter søge både om forprojekt og endeligt projekt på én gang – så sparer du en fase i forløbet. Så skal du både bruge den elektroniske ansøgning ovenfor og udfylde den endelige ansøgning med tilhørende bilag – den finder du på klimaskovfondens hjemmeside [her](#).

Ansøgningsspor og underkategori

Du skal angive, hvilket ansøgningsspor du søger under – det har betydning for, hvilke krav der stilles til projektet, og hvilke puljer der er afsat til forskellige projekter.

Navn og kommune

Hvis du søger som kommune, region, kirke eller virksomhed, skal du her angive kontaktperson for projektet. Hvis du søger som kirke, region eller virksomhed kan du her med fordel angive både kontaktperson og kirke/region/virksomhed for eksempel:

Jens Hansen, Sognerup Kirke

Kommunen skal altid oplyses i separat felt.

Brug af konsulent

Det er et krav ifm. projekter, at der anvendes en faglig konsulent, dvs. en person eller virksomhed, som er fagligt uddannet og kvalificeret inden for den projekttype der arbejdes med. Hvis man selv har en faglig uddannelse, der dækker projekttypen, er dette tilstrækkeligt. Det skal angives i ansøgningen og det skal på forlangende fra fonden kunne dokumenteres ved eksamensbevis. Du skal ikke vedlægge eksamensbevis mv. i ansøgningen.

Du vælger selv din konsulent, som følger projektet hele vejen til anlæg af projektet. Kommuner kan også optræde som konsulenter ift. private lodsejere, hvis dette ønskes af lodsejere.

Krav og test af berettigede arealer

Additionalitet: Klimaskovfondens kriterier for at projekterne kan demonstrere additionalitet omfatter fire trin:

- Legal test: Projekterne må ikke være påkrævet af lov.
- Skovrejsningstilskud: Projekter må ikke modtage andet tilskud eller støtte til selve skovrejsningen fra andre tilskudsordninger (som LDP), andre offentlige eller private fonde og puljer eller virksomheder.
- Finanstest: Skovrejsningsprojekter etableret efter Klimaskovfondens skovkriterier fra september 2022 består automatisk finanstesten baseret på "Sammenligning af NPV for Klimaskovfondens skovrejsningsprojekter med NPV for fortsat landbrugsdrift" udarbejdet oktober 2022.

- Gængs praksis og andre kommercielle formål: Denne test er subjektiv og har til formål at vurdere, om projektets karakter allerede er gængs praksis uden bidrag fra CO2-enheder eller tjener andre kommercielle formål, der sandsynliggør projektgennemførelse uanset bidraget fra CO2-enheder. I dette tilfælde kan testen ikke bestås.

Sikring af permanent: Klimaskovfonden projekter har til formål at sikre en langsigtet effekt. Der sker derfor tinglysning af fredskovspligt på skovrejsningsarealerne.

Lækage: Klimaskovfonden forholder sig til eventuelle lækageeffekter fra gennemførte projekter og ønsker gennem sin tilgang at søge at minimere lækageeffekter af klimaprojekterne.

Ovenstående test vil også skulle gennemgås for lavbundsprojekter – her er der tale om en foreløbig version af tests.

Areal og indtegning i GIS

Når du ansøger om støtte til et areal, tager det udgangspunkt i et projektareal. Projektarealet er hele det areal, der bliver omfattet af støtte fra fonden og hvor krav knyttet til projektet gælder. Det er derfor vigtigt, at du indtegner dit projektareal meget præcist i din ansøgning.

Projektarealet indtegnes enten i eget GIS-program eller via MiljøGIS eller et tilsvarende webværktøj. Se mere i separat GIS-vejledning.

Tjek af diverse arealplaner/bindinger

Du bør gennemføre tjek af, om der for arealet er bindinger/planmæssige forhold der vil stride mod et projekt.

Støttetilkendegivelse fra vandselskaber

Klimaskovfonden har indgået et samarbejde med DANVA og Danske Vandselskaber for at beskytte vigtige drikkevandsressourcer. For skovrejsningsprojekter i indvindingsoplande har du derfor potentielt mulighed for at kombinere støtte fra Klimaskovfonden med erstatning for tabt dyrkningsværdi fra det lokale vandværk. Det er vandværket som afgør, om de også vil støtte projektet. Du har derfor mulighed for, som en del af den endelige ansøgning, medsende en underskrevet støttetilkendegivelse fra det lokale vandværk til dit projekt, når du søger i spor 1-4. Det er også muligt at ansøge om støtte fra Klimaskovfonden i andre drikkevandsområder, f.eks. særlige drikkevandsområder, men her kan man ikke modtage ekstra støtte fra vandværkerne.

Mens klimaskovfonden dækker støtte til planlægning og anlæg af skoven, vil vandselskabet helt eller delvist kunne erstatte tabt dyrkningsværdi ved at pålægge servitutter om forbud mod anvendelse af pesticider, spildevandsslam samt gødningsforbud/restriktioner.

Du opnår støttetilkendegivelsen ved konkret henvendelse hos dit lokale vandværk, hvis vandselskabet bakker op om samarbejdet mellem Klimaskovfonden, DANVA og Danske Vandværker. Det er det enkelte vandselskab som afgør, om man ønsker at give en støttetilkendegivelse og give erstatning for tabt dyrkningsværdi.

Beregning af projektets forventede CO₂-effekt – første estimat

Et centralt element i ansøgningen er fastlæggelse af den forventede klimaeffekt af projektet. Dette sker skønsvist ifm. den indledende ansøgning, hvor du skal anvende et beregningsværktøj, som fonden har udviklet. Dette findes i bilag 3 Beregningsmodel for CO₂-optag ved skovrejsning, version 1.3 maj 2023.

På baggrund af faktuelle input om projektet, kan den gennemsnitlige langsigtede lagring for projektet fastlægges. Det beregnede resultat og selve beregningen skal indføres i den elektroniske ansøgning. Tallet findes under fanen "Resultat – sammendrag" felt F23. På baggrund af projektets forventede CO₂-effekt og den opgivne auktionspris beregnes en omkostningseffektivitet (kr./tons CO₂æ), hvilket er det nøgletal, du som ansøger konkurrerer med de øvrige ansøgere om.

Når projektet er nærmere fastlagt i detaljer i den endelige ansøgning (fase 2), konsolideres beregningen af CO₂-effekten.

Der anvendes to forskellige metoder til CO₂-beregningen, en metode til skovprojekter, en anden for udtagning af lavbundsgrunde.

Grundlaget for denne beregning i skovprojekter er en vurdering af:

- Samlet areal for projektet Projekt og arealanvendelse
- Bevoksningens procent (100% eller mindre)
- Om CO₂ binding i jorden medregnes
- Valg af kulturmodeller

For lavbundsprojekter anvendes en på forhånd estimeret fast klimaeffekt på 15 t CO₂/ha kulstofrig lavbundsgrund (> 12 % kulstof). Den endelige klimaeffekt vurderes i den videre udvikling af projektet baseret på aktuelle metoder fra AU.

OBS: Ansøger bør være opmærksom på, at hvis klimaeffekten ved skovprojektet ændres efter indsendt ansøgning ifm. Den endelige beregning af klimaeffekten, vil støttebeløbet blive reduceret forholdsmæssigt. Hvis klimaeffekten stiger, vil beløbet kunne øges med op til 10 %, som beskrevet i afsnittet "Hvad får man i støtte – aktionspris"

Synergieffekter

Alle projekter skal, for at sikre synergieffekter i rimeligt omfang, kunne opnå et minimum antal point (8) for synergieffekter (dvs. andre effekter end klima). Scoring af disse sker i et skema i ansøgningen. Der er på forhånd defineret nogle faste typer af synergier, som kan udløse point i vurderingen af ansøgningen. Ansøger har mulighed for at tilføje anden type synergieffekt, hvis denne ikke findes i skemaet. Hvis man gør det, skal der gives en kort beskrivelse af, hvilken synergieffekt, der er tale om, og hvorfor den er relevant at arbejde med.

Tabel 1. Scoringssystem for synergieffekter.

Synergieffekter	Skala (point)	Max mulige point
Biodiversitet (5 point hvis arealet ligger i tilknytning til fredning, §3, HNV > 5 eller N2000. Ved mindre tilknytning 3 point)	5/3/0	5
Grundvand/drikkevandsbeskyttelse * (5 point for indvindingsoplande, 3 point for områder med særlige drikkevandsinteresser, 1 point for områder med almene drikkevandsinteresser)	5/3/1	5
Rekreative formål 5 point: Bynær placering (< 1 km fra by) og placering i kommune med lav skovandel og forbedret offentlig adgang. 3 point: Bynær placering (< 1 km fra by), og placering i kommune med lav skovandel. Eller forbedrede offentlige adgangsmuligheder. 1 point: Bynær placering (< 1 km fra by) eller placering i kommune med lav skovandel.	5/3/1	5
Vandmiljø (beliggende i områder fra kvælstofreduktion for skovrejsning)	2/0	2
Klimatilpasning (inkluderet i projektarealet)	1/0	1
Kulturarv (struktur/udsigt/indsigt/sigtelinjer, fund, fortidsminder)	1/0	1
Andre hensyn fx sociale hensyn, lokale produkter, samspil med strategisk by- og landskabsudvikling	1/0	1
		20

Hvis du mener, dit projekt har andre positive synergieffekter end nævnt i tabellen, kan dette angives under "andre hensyn, for eksempel "Understøtter spor i landskabet". De nævnte udpegninger findes i øvrigt som en del af MiljøGIS. Se også under Areal og indtegning i GIS.

Rekreative formål: Det er en forudsætning for point under rekreative formål, at der skal være eller etableres en lovlig adgangsvej for offentligheden til den nye skov.

Bynær placering: Ved bynær placering forstås, at skoven ligger inden for en afstand af 1 km fra en bebyggelse med byskilt (hvidt byskilt med de sorte huse og bynavn). Klimaskovfonden kan stille krav om foto dokumentation af byskilt. Afstanden måles i direkte linje fra bygrænsen til projektarealet.

Lav skovandel: Ved lav skovandel forstås, at projektet er beliggende i en kommune med en skovandel under landsgennemsnittet på afrundet 15%. Kommunerne skovandel fremgår af bilag 5. Data til tabellen er stillet til rådighed af Dansk Idrætsforbund.

Ved forbedret offentlig adgang forstås, at den offentlige adgang øges, så adgangsmulighederne svarer til reglerne i statsskovene. **Eller** at der udlægges faciliteter/veje/stier i den nye skov, og etableres parkeringsmuligheder ved eller i umiddelbar nærhed af den nye skov. Adgangsvej, parkeringsmulighed, skovveje og eventuelle friluftsfaciliteter skal fremgå af kort til ansøgningen.

Hvis du er privatperson, kan der søges om tilskud til friluftsfaciliteter fra 20.000-50.000 kroner fra Friluftsrådet uden krav om egenfinansiering, hvis du søger om mere end 50.000kr. fra Friluftsrådet er der krav om medfinansiering på 30%, Klimaskovfonden har ikke indflydelse på, hvilke projekter Friluftsrådet prioriterer.

Klimatilpasning: Hvis projektet indgår i et konkret vedtaget klimatilpasningsprojekt f.eks. til midlertidig parkering af vand ifm. Store regnskyl.

Hvis flere projekter har samme omkostningseffektivitet vil projektets synergiscore være afgørende for tildeling af støtte. Herefter vil størrelsen af projektarealet være afgørende – jo større jo bedre.

Tro og love-erklæringer

I dette afsnit i ansøgningen erklærer du dig enig med forskellige vilkår for støtte under klimaskovfonden. Du skal kunne godkende alle vilkår for at kunne ansøge. Et af vilkårene er, at du er forpligtet til at gennemføre anlæg af projektet to år regnet fra tidspunkt for det foreløbige tilsagn, ellers bortfalder tilsagnet om støtte uden yderligere varsel. Der er ikke yderligere frister for projektet, men du bør gå i gang med den endelige ansøgning hurtigst muligt efter man har modtaget forhåndstilsagn fra fonden.

Foreløbig vurdering – tilsagn

Når din ansøgning er afsendt og modtaget i Klimaskovfonden modtager du en kvittering. Derefter tjekker fonden oplysningerne. Hvis der mangler oplysninger eller der er uklare forhold, vil du modtage en mail med besked om, hvilke oplysninger, vi har brug for fra dig. Du svarer gennem et link i denne mail. Mails sendes både til lodsejer og eventuel konsulent.

Når alle forhold er i orden, vil du modtage et foreløbigt tilsagn fra Klimaskovfonden. Du kan nu gå i gang med den detaljerede ansøgning og projektbeskrivelse. Indhentning af myndighedsgodkendelser vil gå i gang ved Klimaskovfonden, hvis du anmoder om dette.

Hvis fonden vurderer at projektet ikke kan opfylde fondens kriterier, vil du modtage et afslag på din ansøgning. Ansøgningen udgår af prioriteringen i ansøgningsrunden. Hvis du senere vil genansøge projektet eventuelt med ændringer, skal det ske i en ny ansøgningsrunde, når en sådan er åben.

Fase 2: Ansøgning

I denne fase udarbejdes den endelige ansøgning med alle detaljer om projektet, herunder den endelige beregning af CO₂-effekten og myndighedsbehandling. Det er i denne fase, at projektet fastlægges i indhold.

Den endelige ansøgning skal blandt andet indeholde følgende:

- Dit bidrag til projektbeskrivelse
- Endelig beregning af CO₂
- Skovkort og tilhørende bevoksningsliste

Den endelige ansøgning sker via et særligt ansøgningsskema, som du modtager link til i forbindelse med dit foreløbige tilsagn. Hvis du ifm. Skovprojekter ønsker at gå direkte til denne fase, fordi du er klar til det, skal du både udfylde det elektroniske ansøgningsskema og ovenstående. Du finder det særlige ansøgningsskema her. Det er ikke muligt for lavbundsprojekter at gå direkte til denne fase.

Projektbeskrivelse

Projektbeskrivelsen beskriver i detaljer, hvordan projektet vil blive anlagt og gennemført. Den danner samtidig baggrund for den endelige beregning af projektets forventede CO₂-effekt.

Projektbeskrivelsen udarbejdes som en del af den endelige ansøgning – det sker i en skabelon udarbejdet af Klimaskovfonden. Du skal i den endelige ansøgning indsætte en række oplysninger og svar omkring dit projekt. En del af dine besvarelser indgår, sammen med oplysninger fra den foreløbige ansøgning og standardtekst fra Klimaskovfonden i projektbeskrivelsen for din skov.

Der vil være forskellige skabeloner for projektbeskrivelser for skovprojekter og lavbundsprojekter.

Hvis Klimaskovfonden vurderer, at lodsejeren i sit valg af træarter og kulturmodeller ikke lever op til fondens kriterier og principper om etablering af en robust, varieret og klimatilpasset skovrejsning, forbeholder fonden sig ret til at afvise projektbeskrivelsen og i sidste ende projektet – der vil dog altid ske en partshøring.

Myndighedsgodkendelser

Myndighedsgodkendelser indhentes normalt i projektets fase 2. Disse omfatter fredskovspligt og diverse planmæssige forhold, herunder screening om 'Vurdering af Virkning på Miljøet' (VVM). De centrale myndigheder vil dermed være Miljøstyrelsen, den lokale kommune og det lokale museum. Der kan dog også være andre relevante myndigheder f.eks. Naturstyrelsen ved strandbeskyttelseslinjer.

Tilladelser fra offentlige myndigheder og museum skal du som udgangspunkt selv indhente. Klimaskovfonden kan indhente dem på dine vegne, hvis du anmoder om dette ifm. Det foreløbige tilsagn. I så fald, vil der ske en reduktion i støtten. Dette vil ske, når en endelige ansøgning er modtaget i fonden. Kommuner vil dog selv stå for indhentning af nødvendige myndighedstilladelser, da de selv er en myndighed.

Det kan også være nødvendigt at indhente yderligere tilladelser og dispensationer, som vedlægges ansøgningen f.eks. fra forsyningselskaber, hvis der findes ledningsanlæg, så som højspændingsledninger eller vandledninger, som har betydning for dit projekt.

Du skal sørge for, at dit skovrejsningsprojekt svarer til det, kommune og museum m.fl. har godkendt. Du kan kun opnå tilsagn om støtte til de dele af dit skovrejsningsprojekt, som er i overensstemmelse med tilladelser m.m. fra offentlige myndigheder, herunder kommune og museum.

Du behøver ikke afvente udløbet af eventuelle klagefrister for afgørelser fra offentlige myndigheder eller museer, før du indsender ansøgningen. Optages der klagesagsbehandling af en eller flere afgørelser, skal du meddele det til Klimaskovfonden. Et eventuelt tilsagn vil være betinget af klagens afgørelse.

Har du ikke indhentet de nødvendige tilladelser m.m. til dit skovrejsningsprojekt og indsendt dem sammen med din ansøgning, kan din ansøgning blive afvist.

Hvis projektarealet ligger i mere end én kommune eller inden for mere end ét museum med arkæologisk ansvars geografiske område eller berører flere relevante offentlige myndigheder, skal nødvendige tilladelser m.m. indhentes fra alle de berørte myndigheder og museer. Disse vedlægges ansøgningen.

Formålet med tilladelser

Formålet med indhentning af tilladelser og dispensationer er bl.a. at sikre, at der ikke er lovgivning, fysisk planlægning, beskyttelseszoner, byggelinjer, fortidsminder, servitutter eller anden regulering, som er til hinder for, at projektarealet bliver fredskovspligtigt. Som udgangspunkt er en afgørelse efter jordressourcebekendtgørelsen og en afgørelse med screeningsskema efter VVM nødvendig. Hvis dit skovrejsningsprojekt er beliggende i et negativt skovrejsningsområde, er det også nødvendigt, at du har indhentet en dispensation.

Pålæggelse af fredskovspligt

Fredsskovpligten ifm. Skovrejsning ansøges hos Miljøstyrelsen. Du kan finde særlig vejledning herom hos Miljøstyrelsen. Fredskovpligten kan blive pålagt efter, at du har indsendt endelig ansøgning til Klimaskovfonden, men det er en forudsætning, at du har ansøgt om det og kan dokumentere det, når du indsender den endelige ansøgning. Det anbefales ikke, at tilplantningen sker, før du har modtaget bekræftelse på fredskovspligten, da du ellers kan risikere at skulle ændre i projektet undervejs i realiseringen.

I afgørelserne indgår bl.a. vurderinger af arealets landskabelige, miljømæssige, naturhistoriske, kulturhistoriske og friluftsmæssige forhold –og om vedvarende skovdrift er en fornuftig arealanvendelse. Jordbund, klima og topografi det pågældende sted afgør, hvilken type skov, der på en konkret lokalitet bedst kan opfylde skovlovens og Klimaskovfondens krav.

I praksis sker noteringen ved, at Miljøstyrelsen giver Geodatastyrelsen meddelelse om afgørelser om konstatering, pålæggelse og ophævelse af fredskovspligt. Geodatastyrelsen indfører oplysningerne i matrikelregisteret og det digitale matrikelkort og videregiver oplysningerne til tinglysningskontorerne. De er herefter umiddelbart tilgængelige på ejendommens tingbogsblad, samme sted som de øvrige oplysninger, der har betydning for potentielle aftaleerhververe og kreditorer.

Der kan gives afslag, hvis arealerne er beskyttede naturområder, fredede områder eller områder, der i kommune- eller regionplan er udlagt til formål, som ikke er foreneligt med fredskovspligt, fx råstofgravning, eller arealerne vurderes for vandlidende eller lignende.

Beregning af projektets endelige CO2-effekt

I fase 2 skal den endelige beregning af CO2-effekten ske. Dette sker i regnearket i Bilag 3 Vejledning til CO2-beregner, version 1.3 maj 2023, hvor projektets forventede CO2-effekt kan beregnes, på baggrund af de valgte kulturmodeller for skovrejsningsprojektet. Vejledning til brug af beregningsværktøjet findes i Bilag 4.

På baggrund af den endelige beregning sammenholdt med den auktionspris, du har angivet i standardansøgningen, beregnes en omkostningseffektivitet for projektet udtrykt i kr./tons CO₂æ. Dette blev også beregnet ifm. din standardansøgning.

For skovprojekter: Hvis værdien for omkostningseffektiviteten i denne fase er blevet højere (dårligere) reguleres din auktionspris i forhold til, hvad du selv har angivet i standardansøgningen. Det betyder dit støttebeløb pr. hektar falder ift. standardansøgningen i fase 1.

Hvis værdien er faldet (bedre) reguleres din auktionspris i forhold til, hvad selv har angivet i standardansøgningen. Se også Hvad kan man få i støtte.

Den endelige klimaeffektberegning for skovrejsningsprojektet sker på baggrund af fastlagte afdelinger og bevoksning/litra og størrelserne. I beregningsmodel for CO₂-optag ved skovrejsning, udfyldes diverse felter under fanen: Stamdata – Projektplan:

- Dato for udfyldning af arket
- Kontaktinformation
- Ansøgningsrunde
- Baseline – arealanvendelse
- Afdelinger
- Litra
- Størrelse heraf (ha)
- Etablerings år
- Bevoksnings procent
- Om CO₂ binding i jorden medregnes
- Valg af kulturmodel på bevoksnings-/litra niveau

Disse forhold vil være bindende. Sker der efterfølgende ændringer skal Klimaskovfonden kontaktes.

Regnearket med den forventede CO₂-effekt skal indsendes til Klimaskovfonden, som en del af den endelige ansøgning.

Ændring af projektet

Projektets indhold fastlægges ifm. den endelige ansøgning og myndighedsbehandlingen. Herefter må projektets indhold ikke ændre sig, uden godkendelse fra Klimaskovfonden. Det er dog muligt at drifte skovarealer inden for skovlovens rammer, ligesom lavbundsarealer kan bruges i overensstemmelse med de pålagte servitutter.

Herudover pålægges lodsejer at rapportere til Klimaskovfonden, hvis der indtræder en tilsigtet eller utilsigtet hændelse på projektarealet i projektperioden, som kan forventes at give anledning til en væsentlig afvigelse fra budgetteret CO₂-effekt.

Hvilke materiale skal du bruge når du søger hos Klimaskovfonden

Oversigt over materiale du skal bruge, når du ansøger om støtte hos os:

- Folder om støttemuligheder: Giver et hurtigt overblik
- Vejledningen om støttemuligheder: (Denne publikation) med detaljerede oplysninger om muligheder
- Bilag 1: Vejledning til GIS-filer og MiljøGIS
- Bilag 2: Skovkriterier
- Bilag 3: Beregningsmodel for CO₂-optag ved skovrejsning
- Bilag 4: Vejledning til CO₂-beregner (skovrejsning)
- Bilag 5: Oversigt over kommunale skovandel

Baggrundsmateriale, som du kan læse, hvis du er særligt interesseret

- Baggrund for CO₂-beregningsmodel for skovrejsning
- Baggrund for klimaskovfondens skovkriterier
- Servituttekst for skovrejsning
- Servituttekst for lavbundsprojekter
- Krav til forundersøgelse af større lavbundsprojekter