



Vejledning til ansøgning om støtte til klimaprojekter hos Klimaskovfonden

September 2023 - ansøgningsrunde 4
efteråret 2023



**KLIMASKOV
FONDEN**

Vejledning til ansøgning om støtte til klimaprojekter hos Klimaskovfonden

Vejledning til ansøgning om støtte til klimaprojekter hos Klimaskovfonden	1
Velkommen til Klimaskovfondens ansøgningsrunde 4, efteråret 2023.	4
Værd at vide som ansøger	5
Hvilken type projekter kan få støtte?.....	5
Hvem kan søge støtte?	6
Hvad giver Klimaskovfonden støtte til?	7
Hvilke arealer kan ikke få støtte?	7
Hvad kan man få i støtte - auktionspris?	8
Hvordan ansøger man om støtte?	9
Hvordan udbetales støtte?	9
Kan jeg opretholde grundbetaling og andre EU-tilskud?.....	10
Hvilke skattemæssige forhold skal jeg være opmærksom på?	10
Moms.....	10
Skal der skiltes på min jord?	11
Hvad betyder et klimaprojekt på min jord på lang sigt?.....	11
Servitutter	11
Forhold til panthavere	11
Krav til skovrejsning	12
Krav til lavbundsprojekter.....	13
Lodsejeres muligheder for CO2-rapportering	14
Synergieffekter ved projekter	14
Hensyn til natur og biodiversitet	15
Vejledning til ansøgningsskema.....	16
Klimaskovfondens projektmodel	16
Fase 1: Forprojekt	16
Ansøgningsspor og underkategori.....	17
Navn og kommune.....	17
Brug af konsulent.....	17
Krav og test af berettigede arealer	17
Areal og indtegning i GIS.....	18
Tjek af diverse arealplaner/bindinger.....	18

Støttetilkendegivelse fra vandselskaber	18
Beregning af projektets forventede CO2-effekt – første estimat	19
Synergieffekter.....	19
Tro og love-erklæringer	21
Foreløbig vurdering – tilsagn	21
Fase 2: Ansøgning	22
Projektbeskrivelse.....	22
Myndighedsgodkendelser	22
Formålet med tilladelser.....	23
Pålæggelse af fredskovspligt.....	23
Beregning af projektets endelige CO2-effekt.....	24
Ændring af projektet.....	24
Oversigt over materiale du skal bruge når du søger hos Klimaskovfonden	25





Velkommen til Klimaskovfondens ansøgningsrunde 4, efteråret 2023.

Vi har glædet os til at åbne for endnu en ansøgningsrunde, og har forsøgt at gøre ansøgningsprocessen så smidig og gennemskuelig som mulig. Alligevel er der flere ting, du skal vide. Det har vi forsøgt at samle i denne vejledning med tilhørende bilag. Du kan få et kort sammendrag i vores folder om muligheder for støtte til klimaprojekter, som ligger på hjemmesiden.

I første del af denne vejledning har vi samlet det, der er værd at vide, før du søger, og i anden del gennemgår vi selve ansøgningsprocessen. Overskrifterne på afsnit i vejledningens anden del refererer til punkter i det elektroniske ansøgnings-skema og det er en fordel at du bruger vejledningen sammen med skemaet.

Vejledningen bygger på Lov om Den Danske Klimaskovfond og på Klimaskovfondens standard *Bidrag til den danske klimaindsats gennem skovrejsning*. Når du anvender vejledningen sammen med Klimaskovfondens skovkriterier som du finder i bilag 2, er du som ansøger sikker på, at du overholder loven og standarden.

Du skal altid anvende den senest opdaterede vejledning, der findes på Klimaskovfondens hjemmeside: www.klimaskovfonden.dk/ansoegning.

Klimaskovfondens formål med at støtte projekter er at skabe skovrejsnings- og lavbundsprojekter, som har en klimaeffekt i form af CO₂-lagring eller reduktion. Projekterne indgår i fondens arbejde med at skabe finansiering gennem bidrag til den danske klimaindsats jf. Lov om Den Danske Klimaskovfond.

Vi håber, du har lyst til at søge støtte til et projekt hos Klimaskovfonden og på den måde bidrage til den danske klimaindsats sammen med os!

Værd at vide som ansøger

Hvilken type projekter kan få støtte?

Klimaskovfonden støtter projekter med skovrejsning og udtagning af lavbundsjord, der har en klimaeffekt. For ansøgningsrunden efterår 2023 er der følgende ansøgningsspor:

1. Private lodsejere: støtte til skovrejsning på jorder ejet af private lodsejere. Driftsformålet er i dette spor udover klima beskyttelse af grundvands- og drikkevandsressourcer. Støtte fra Klimaskovfonden kan kombineres med støtte fra nogle vandselskaber. Krav til projektarealet er min. 5 ha.*

2. Kirkernes jorder: støtte til projekter med skovrejsning på jorder der ejes af kirker. Krav til projektarealet er min. 2 ha.

3. Kommunale jorder: støtte til projekter med skovrejsning, på kommunale eller regioners jorder. Krav til projektarealet er min. 2 ha.

I denne ansøgningsrunde kan du ikke ansøge om støtte til lavbundsprojekter – det forventes igen muligt i 2024.

Der er i alt afsat 16,0 mio. kr. til ansøgningsrunde. Midlerne prioriteres efter bedste omkostningseffektivitet, dvs. laveste pris pr. tons CO2. Vær opmærksom på, at der i alle tilfælde vil blive givet afslag til 5 % af den samlede mængde ansøgninger i runden, selvom projekterne opfylder kravene. Det sker for at sikre konkurrence om støttemidlerne.

Hvis en ansøger har flere delarealer på sin ejendom, kan der indsendes en samlet ansøgning for alle delarealer. Det er et krav, at mindst et af delarealerne opfylder kravet på fem ha. Delarealer under fem hektar skal desuden ligge op til eksisterende fredskov og kunne pålægges fredskovspligt. Alternativt skal arealet mellem de to delarealer kunne pålægges en servitut om lysåben natur.

Hvis den nye skov grænser op til fredskov, er der ikke krav om skovbryn ind mod den eksisterende skov. Arealet, der skulle være anvendt til skovbryn, kan fratrækkes de fem hektar. *Eksempel: en ny skov, grænser mod vest op til fredskov på en strækning på 100 meter. Her ville der normalt være krav om bryn på 20 x 100 meter svarende til 0,2 ha. I dette tilfælde kan fonden acceptere et projektareal på 4,8 ha.*

Klimaskovfonden kræver, at der, af hensyn til beskyttelse af eksisterende skovbryn, holdes afstand fra det eksisterende skovbryn til den nye tilplantning. Der anbefales en trælængde på ca. 30 meter. Arealet skal indgå i projektarealet f.eks. som naturlig tilgroning/lysåbent areal, som tinglyses som sådan.

Det er muligt at søge støtte til mindre projektarealer end angivet ovenfor, hvis disse udgør en del af et større projektområde, som finansieres af andre, men hvor den del af projektområdet, der søges støtte til hos Klimaskovfonden, ikke finansieres fra anden side. Det er dog en forudsætning, at klimaeffekten ved det projektområde, fonden støtter, følger de samme regler, som andre projekter under Klimaskovfonden, og at projektejer på det samlede projekt vurderer, at projektarealet er hensigtsmæssigt i sammenhæng med det store projekt.

På fondens hjemmeside oplyses forud for hver ansøgningsrunde, hvor mange midler, der er afsat. Der er tale om en samlet pulje for skovrejsningsprojekter uanset ansøgning sker i separate spor.

Hvem kan søge støtte?

Følgende kan søge støtte til et projekt under Klimaskovfonden:

- Private lodsejere
- Private selskaber/virksomheder
- Kommuner
- Kirker, menighedsråd og præsteembeder
- Regioner
- Fonde

Det er kun juridiske personer, der ejer et areal, der kan søge om støtte, men der er mulighed for, at en konsulent søger på vegne af en ansøger. Dette skal være skriftligt aftalt mellem lodsejer og konsulent. Ifm. skovrejsning skal det bekræftes, at lodsejer har givet konsulenten fuldmagt til at pålægge arealet fredskovspligt.

Det er muligt, at flere lodsejere kan ansøge om et fælles projekt. Det er dog ikke muligt at ansøge om projekter med flere lodsejere i samme ansøgning. Det vil derfor være nødvendigt at indsende separate ansøgninger, for hver del af projektet, der ligger på de enkelte ejendomme. I ansøgningen skal angives, hvilket samlet projekt, ansøgningen er del af.

Eksempler på ansøgninger med flere lodsejere:

Eksempel 1: *To naboer opfylder begge kravet om fem ha skov, men ønsker at anlægge en fælles skov. Det er her muligt at lave et stort fællesprojekt med fælles ydre skovbryn, men ansøgerne vil fortsat skulle ansøge hver for sig for deres del af projektet. Der vil blive stillet krav om tilretning af projektet, med hensyn til skovbryn, hvis en af naboerne ikke gennemfører projektet.*

Eksempel 2: *Nabo A kan alene opfylde arealkravet på de fem ha, men nabo B kan ikke opfylde kravet. Det er muligt at lave et stort fælles projekt med fælles skovbryn, men de vil fortsat skulle ansøge hver for sig for deres del af projektet. Der vil blive stillet vilkår om, at nabo B kun kan opnå støtte hvis nabo A gennemfører projektet. Der vil også blive stillet krav om tilretning af projektet, med hensyn til skovbryn, hvis nabo B ikke gennemfører projektet.*

Eksempel 3: *Hverken nabo A eller nabo B kan alene opfylde arealkravet. Det er muligt at lave et stort fælles projekt med fælles skovbryn, men de vil fortsat skulle ansøge hver for sig for deres del af projektet. Der vil blive stillet vilkår om, at der kun kan opnås støtte, hvis projektet gennemføres i sin helhed.*

Du kan se på Miljøstyrelsens kortværktøj, MiljøGIS, om dine arealer ligger inden for den type område, som Klimaskovfonden støtter i denne ansøgningsrunde. Du skal klikke de relevante lag på kortet og zoome ind. Se Bilag 1: Vejledning til at generere kort i MiljøGIS for nærmere teknisk vejledning.

Se om dine arealer er skovrejsningsområder (klik her for at åbne MiljøGIS, klik herefter på støttelag, skovrejsningsområder))



Hvad giver Klimaskovfonden støtte til?

Fondens støtte kan omfatte:

- Planlægning af projekter (forundersøgelser og projektering af projektet)
- Anlæg og plantning af skovbevoksninger og skovbryn (inkl. skiltning, hegning og renholdelse i de første 3 år), samt anlæg af lavbundsprojekter

Hvilke arealer kan ikke få støtte?

Følgende arealtyper vil ikke kunne opnå for støtte fra Klimaskovfonden:

I forhold til skovrejsning:

- Arealer under statsligt ejerskab
- Arealer med jordbund klassificeret som kulstofrig tørvejord” af Miljø- og Fødevareministeriet. Denne klassificering fremgår på Miljøgis, som kortlag “Tekstur 2014”.
- Arealer hvor selve projektarealet udgør under 2 eller 5 hektar (afhængig af ansøgningsspor).
- Arealer, hvor der er, eller der på tidspunktet for vedtagelsen af Lov om Den Danske Klimaskovfond (december 2020) har været, skov, læhegn, krat eller remiser. Arealerne kan indgå i projektarealet som eksisterende beplantning.

Hvad kan man få i støtte - auktionspris?

Støtte under klimaskovfonden ydes efter auktionsprincippet. Dette indebærer, at du som ansøger selv skal angive en pris, du er villig til at gennemføre projektet for. Klimaskovfonden omregner ansøgerens angivne aktionspris og den forventede CO₂-effekt (kulstoflagring) til en omkostningseffektivitet. Det vil sige at din auktionspris (opgivet som kroner i alt for projektet) vil blive kombineret med den beregnede klimaeffekt for projektet (tons CO₂ ækvivalenter i alt), hvilket giver en omkostningseffektivitet for projektet (kr./tons CO₂-ækvivalenter). Det er dette tal, som afgør, hvor dit projekt ligger i prioriteringsrækkefølgen.

Projekter med den bedste omkostningseffektivitet (det vil sige laveste pris i kr./t CO₂æ) får tilsagn om støtte indtil den givne budgetramme er opbrugt. Dette fastlægger en afskæringsværdi (kr./t CO₂æ) for ansøgningsrunden. Der er et prisloft for omkostningseffektiviteten i ansøgningsrunden:

Vejledende maksimale støttebeløb / prisloft for omkostningseffektivitet ved skovrejsning:
65.000 kr./ha / 200 kr./t CO₂æ

Auktionsprisen skal dække prisen for:

- anlæg af skoven og at lodsejer fra siger retten til videresalg eller -formidling af CO₂-enheder på arealet,

Hvis du angiver en auktionspris, som er over dette beløb (kr./ha), vil ansøgningen sandsynligvis ikke kunne imødekommes. Hvis du byder under det vejledende maksimal-beløb kommer projektet med i prioriteringen i ansøgningsrunden, hvis øvrige forhold er opfyldt.

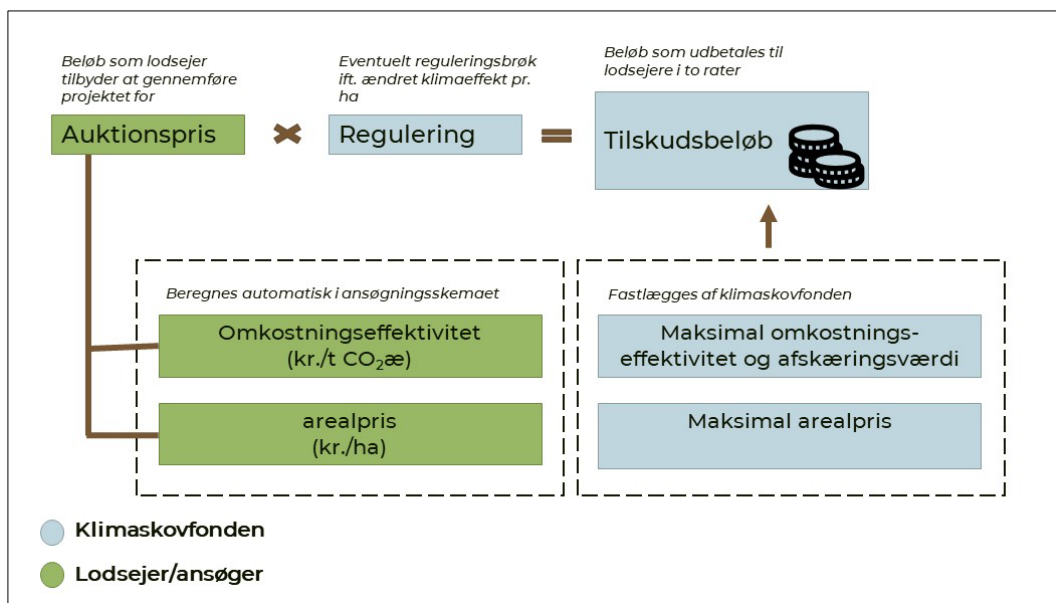
Uanset det afsatte budget for ansøgningsrunden, vil der altid blive givet afslag på 5 % af den gyldige ansøgningssum. Dette sker for at sikre konkurrencen. Der kan være afvigelser ift. de 5 %, da det skal passe med hele projekter. Klimaskovfondens bestyrelse kan beslutte at afsætte supplerende midler til ansøgningsrunden, dog under hensyn til 5 % økonomiske afslag.

Eksempel på fastsættelse af auktionspris: Fonden har fastsat en vejledende maksimal pris for skovrejsning på 65.000 kr./ha. Lodsejer Gårdslev tilbyder en auktionspris på 50.000 kr./ha. Hvis lodsejeren prioriteres i ansøgningsrunden, vil støtten udgøre 50.000 kr./ha. Hvis lodsejeren tilbød en auktionspris på 75.000 kr./ha, ville den sandsynligvis ikke kunne imødekommes, da den overstiger den fastsatte vejledende maksimale pris. I dette tilfælde vil ansøgningen blive afvist. Hvis andre lodsejere har budt en auktionspris på under 50.000 kr./ha med samme klimaeffekt, vil disse blive prioriteret før lodsejer Gårdslev.

Hvis klimaeffekten ved projektet ændres efter indsendt ansøgning ifm. den endelige klimaberegning af effekten, vil beløbet givet i støtte blive reguleret forholdsmæssigt i nedadgående retning. Hvis klimaeffekten stiger, vil beløbet kunne øges med op til 10 %.

Det vil sige at hvis lodsejer Gårdslev ifm. den endelige ansøgning justerer klimaeffekten fra fx 400 t/ha til 350 t/ha, vil beløbet givet i støtte blive justeret til $350/400 * 50.000$ kr./ha = 43.750 kr./ha. Var klimaeffekten derimod øget fra 400 t/ha til 430 t/ha (en stigning på 7,5%), vil beløbet blive justeret til $430/400 * 50.000$ kr./ha = 53.750 kr./ha. Den maksimale mulige af stigning i beløbet er i dette tilfælde 55.000 kr./ha (svarende til 10 %).

Princip for auktionsbaseret tilsagn. Den grønne farve angiver ansøgers input.



Hvordan ansøger man om støtte?

Der ansøges om støtte til et projekt via link på fondens hjemmeside under "Ansøg Klimaskovfonden". Du kan kun ansøge elektronisk via dedikeret link på fondens hjemmeside. Du oprettes som bruger i systemet ifm. ansøgning og du kan gemme ansøgningen undervejs.

Hvordan udbetales støtte?

Støtten til projekter udbetales i to rater.

Rate 1: Raten udgør 80 % af beløbet og udbetales efter færdigmelding fra ansøger og validering. Når projektet er anlagt dvs. at anlægget af skoven (tilplantning og hegning) er færdiggjort, eller vandstanden er hævet på lavbundsarealet og der er etableret eventuelle afværgeforanstaltninger, færdigmelder ansøger projektet. Fonden validerer herefter projektet, dvs. godkender at projektet er udført i overensstemmelse med det endelige tilsagn.

Rate 2: Raten udgør 20 % af beløbet og udbetales når første verifikation af projektet (sundhedstjekket) har verificeret at projektet er veletableret. Dette sker for skovrejsningsprojekter maksimalt 3 ½ år efter anlæg, hvor det kontrolleres, at skoven er kommet godt igennem den kritiske etableringsfase.

Det betyder, at det ikke er muligt at modtage aconto/forudbetaling af støtten.

Udbetalingerne sættes i gang af Klimaskovfonden og vil ske til ansøgers Nem-konto, når projektet er færdigmeldt og valideret af fonden. Hvis der ifm. høring af panthavere er fastlagt betaling til panthaver, vil dette ske.

Det er muligt at give transport i udbetaling af støtten (udbetale støtte direkte til en skoventreprenør). Dette sker ved anvende særlig formular, som findes på Klimaskovfondens

hjemmeside. Her underskriver lodsejer, at der kan ske transport i udbetaling af støtten f.eks. til dennes konsulent.

Kan jeg opretholde grundbetaling og andre EU-tilskud?

Hvis man i forvejen modtager grundbetaling til et landbrugsareal, som indgår i ansøgning om støtte fra Klimaskovfonden, vil det være muligt at opretholde landbrugsstøtten, uanset at arealet tilplantes med skov eller udtages som lavbundsprojekt. Dette skyldes, at projekter under fonden er at betragte som en national ordning, der medvirker til at opfylde målsætning om drivhusgasreduktioner. Dermed kan man modtage landbrugsstøtte under CAP-planen gældende for Danmark.

Grundbetalingen skal søges separat, som hidtil, under Landbrugsstyrelsens fællesskema, og reguleres i øvrigt ikke af fonden, men af reglerne om EU's fælles landbrugsstøttesystem. Det er derfor ikke fondens ansvar at sikre opretholdelsen af grundbetalingen, det er alene lodsejerens ansvar.

Hvorvidt det er muligt at modtage yderligere EU-tilskud til arealet, f.eks. forskellige bioordninger, reguleres af Landbrugsstyrelsen. Kontakt til Landbrugsstyrelsen: 3395 8000 / www.lbst.dk

Hvilke skattemæssige forhold skal jeg være opmærksom på?

Støtte fra klimaskovfonden er skattepligtigt.

Den enkelte lodsejers personlige forhold vil have afgørende betydning for den skattemæssige behandling af støtten samt mulighederne for at fradrage eller afskrive udgifter, som er forbundet med det projekt, der berettiger til støtten.

Det anbefales derfor, at du som ansøger kontakter din egen skatterådgiver og afklarer de skattemæssige forhold og konsekvenser.

Moms

Når man modtager et tilsagn fra Klimaskovfonden til et skovrejsnings-/lavbundsprojekt, er der i tilsagnsbrevet angivet et støttebeløb eks. moms. Dette betyder, at Klimaskovfonden vil udbetale dette beløb tillagt 25 % i moms. Det vil for støttemodtageren (tilsagnshaver) være en salgsmoms, idet Klimaskovfonden køber rettighederne over CO₂-enheder hos tilsagnshaver. Momsbeløbet skal derfor afregnes med SKAT af den, der modtager støtten. Eftersom alle støttebeløb er over 50.000 kr., er det et krav, at man som tilsagnshaver bliver momsregistreret, hvis man ikke i forvejen er det. Dette giver bl.a. mulighed for støttemodtager til at afløfte købsmoms på fakturaer f.eks. ifm. projektets realisering. Der kan også opnås momsfradrag på relevante indkøb, der foretages før momsregistreringen, er på plads.

Læs mere her om momsregistrering:

<https://skat.dk/data.aspx?oid=2061799>

<https://virksomhedsguiden.dk/content/ydelser/momsregistrering/a61b0838-9f45-4404-b8de-714d1dedb9f9/>

Skal der skiltes på min jord?

På et areal, der har fået støtte af Klimaskovfonden skal lodsejeren oplyse offentligheden om projektet og fondens logo skal fremgå. Oplysning kan ske på et fysisk skilt, men det kan også ske på en relevant hjemmeside. Som minimum skal der være en pæl med et metalskilt på arealet, der fortæller at arealet er støttet af Klimaskovfonden, og henviser til yderligere læsning på hjemmeside eller på klimaskovfonden.dk via link eller QR-kode.

Logo og information om skiltning findes på www.klimaskovfonden.dk/skiltning. Her kan du også bestille gratis metalskilte til opsætning på pæle eller hegn.

Hvad betyder et klimaprojekt på min jord på lang sigt?

Når du får støtte til et projekt fra Klimaskovfonden skal skoven eller naturområdet sikres varig naturtilstand, så klimaeffekten sikres i fremtiden.

Servitutter

Ved skovrejsningsprojektet tinglyses servitut om fredskovpligt på arealet, dvs. skovlovens regler skal overholdes på arealet. På baggrund af tilsagnet fra Klimaskovfonden tinglyses særlige servitutter knyttet til skovprojekter under Klimaskovfonden. Servitutterne tinglyses i forbindelse med endeligt tilsagn og foretages af Klimaskovfonden.

Ved lavbundsprojekter tinglyses særlige servitutter om varig naturtilstand og særlige hensyn derudover.

Du kan se mere om servitutter på hjemmesiden under den aktuelle ansøgningsrunde.

Forhold til panthavere

I forbindelse med projektførløbet skal der ske en høring af panthavere. Det er lodsejers forpligtelse, at dette sker. Dokumentation for denne høring fremsendes til Klimaskovfonden sammen med den endelige ansøgning (fase 2). Høringen af panthavere vil fastlægge, hvilke parter, der kan udbetales støtte til i form af dokumentation for aftale mellem lodsejer og panthavere.

Krav til skovrejsning

Klimaskovfonden støtter etablering af klimarobuste skove med flere træarter. Skovene kan anlægges med træproduktion for øje, men der skal indgå et generelt hensyn til biodiversitet og natur samt hensyn til synergieffekter. Mindst 10% af arealet skal således afsættes til biodiversitetsarealer, herunder urørt skov og eventuelt lysåbne naturarealer. Arealer med urørt skov og lysåben natur tinglyses, ligesom skovarealet bliver tinglyst fredskovspligt.

I projektarealet kan der, i begrænset omfang, også indgå lysåbne arealer uden for fredskovsarealet, eller flere delarealer med fredskov adskilt af lysåbne arealer. De enkelte delarealer skal dog, hver især kunne pålægges fredskovpligt eller tinglyses servitut, der sikrer en varig naturtilstand, dog med mulighed for ekstensiv landbrugsdrift i form af f.eks. græsning og slet.

Fondens krav til skovrejsningen knytter sig primært til anlægsfasen for at sikre grundlaget for en bæredygtig, robust og varieret skov. Skovene rejses i overensstemmelse med de kulturmodeller, som Klimaskovfonden har udarbejdet, og de lokale forhold.

For etablering af skoven gælder følgende hovedkrav:

- Anvendelse af Klimaskovfondens kulturmodeller
- Overholdelse af minimumsandel af løvtræarter og hjemmehørende arter
- Etablering af ydre skovbryn
- Brug af godkendte træ- og buskarter
- Ingen sprøjtning og gødskning efter anlæg
- Mindst 10 % stedfast og tinglyst biodiversitetsareal

Klimaskovfonden anser *juletræskulturer* udenfor fredskov som flerårige landbrugsafgrøder. Når omdriften af juletræer er afsluttet, og arealet er bragt tilbage til landbrugstilstand, vil Klimaskovfonden derfor forholde sig til tidligere juletræsarealer som til arealer med almindelige landbrugsafgrøder. Det betyder, at arealer, hvor der tidligere har været juletræer, men hvor der på ansøgningstidspunktet er klargjort til fornyet landbrugsdrift, kan ansøge om støtte. Klimaskovfonden har til denne ansøgningsrunde ikke udviklet en model for konvertering af eksisterende juletræsbevoksninger til klimarobust fredskov. Fonden arbejder på udvikling af en sådan model.

Alle Klimaskovfondens krav til skovrejsning fremgår af Bilag 2: Skovkriterier (inkl. godkendte busk- og træarter).



Krav til lavbundsprojekter

(kan ikke søges i ansøgningsrunde 4)

Der kan søges om støtte til demonstrationsprojekter på små lavbundsarealer under 10 hektar, hvor der i dag drænes og hvor de primære jorder har et kulstofindhold på over 12 %.

For udtagning af lavbundsgrunde gælder følgende hovedkrav:

- Arealer skal efter etablering henlægges i naturtilstand, dog med mulighed for ekstensiv landbrugsdrift i form af f.eks. græsning og slet.
- Ingen sprøjtning og gødsning efter anlæg* Ingen dræning efter anlæg
- Tilskudsfordring tilladt i mindre mængder i vinterhalvåret ved helårsgræsning, dog kun i kanten af arealet.

*Bekæmpelse af invasive arter jf. national eller EU-liste er tilladt.

Klimaskovfonden er i gang med at udvikle en metode til udtagning af små lavbundsprojekter, som det vil være muligt at opskalere i senere ansøgningsrunder.

Processen omfatter tilbud om auktionspris, herunder indkomstkompensation fra lodsejer for projektet, beregning af den forventede klimaeffekt (denne sættes indtil videre til 15 t CO₂/hektar over 30 år, dvs. 450 t/ha i alt), gennemførelse af en simpel forundersøgelse, projektering, myndighedsbehandling, anlæg af projektet samt validering af projektet. Der ønskes desuden inddraget en ny forenklet metode til beregning af klimaeffekten ud fra et videnskabeligt grundlag.

Man søger på almindelig vis via den elektroniske ansøgning, men der vil være tale om et "håndholdt" forløb for de projekter, der udvælges som demonstrationsprojekter. Klimaskovfonden vil derfor kontakte de ansøgere, der kan imødekommes mhp. tilrettelæggelse af et nærmere forsøgsforløb. Ansøgere vil på den baggrund kunne beslutte sig for at gå videre med projektet på baggrund af de vilkår og muligheder, som vil fremgå af tilsagnsbrevet. Hvis man ikke ønsker at indgå i det videre forløb, annulleres tilsagnet.

Der er mulighed for at støtte et mindre antal private demonstrationsprojekter. Kommuner og kirker kan også søge støtte til større lavbundsprojekter over 10 hektar. Disse vil have sekundær prioritering. Ved store projekter skal ansøger overholde de almindelige krav til et lavbundprojekt, dvs. med fuld forundersøgelse, detailprojektering mv. og man skal selv stå for projekternes gennemførelse.

Det er en mulighed, at kommuner ansøger på vegne af en eller flere lodsejere om udtagning af et lavbundprojekt. Her skal foreligge en aftale om dette med lodsejerne. Kommunen står i disse tilfælde som ansvarlig for projektet, men servitutter vil blive pålagt lodsejeres projektmatrikler.

Lodsejeres muligheder for CO2-rapportering

Alle skovrejsningsprojekter under ansøgningsrunde 4 Efterår 2023 må indgå i følgende CO2-rapporteringer og mål om CO2-reduktion på følgende måde:

Staten – geografisk opgørelse (niveau 1):

Den løbende årlige CO2-effekt (Ex-post) kan indregnes i Danmarks National Inventory Report (NIR) og opnåelse af EU-reguleret Nationally Determined Contribution (NDC) og Klimaloven (efter Principperne udarbejdet af UNFCCC).

Kommune – geografisk opgørelse (niveau 2):

Den løbende årlige CO2-effekt (Ex-Post) kan indregnes i værtskommunens frivillige klimaregnskab og klimamål med geografisk afsæt (opgjort efter GHG- protokollen og DK2020 mål).

Lodsejere – aktivitetsbaserede opgørelser (niveau 3):

Lodsejere kan ikke videresælges eller videreformidle CO2-effekten til tredjepart.

Den løbende årlige CO2-effekt (Ex-post) kan indgå i lodsejers egne frivillige CO2-opgørelser og mål som virksomhed.

For private lodsejere vil dette for eksempel være rapporteringer som Klimatjek, Klimavejen, ESGreen Tool og lignende.

For kommunale lodsejere vil dette f.eks. være DK2020-rapporteringer.

Den løbende årlige CO2-effekt må indgå i rapporteringer i lodsejers værdikæde (jf. GHG-protokollen gældende regler for scope 1, 2 og 3).

Klimaskovfonden pålægger ikke lodsejer begrænsninger i forhold til at benytte den løbende CO2-effekt til at reducere kommende omkostninger eller kommende krav fra statslige reguleringer såsom en CO2-afgift.

Projekternes CO2-effekt fremgår af Klimaskovfondens klimaregister med anvisning af både ex-ante effekt (den forventede fremtidige binding) og ex-post effekt (når effekten er indtrådt og registreret).

Synergieffekter ved projekter

Klimaskovfondens projekter skal ikke kun reducere udledningen af drivhusgasser, men også sikre hensynet til de synergieffekter, der kan opstå, når man skaber nye skove og naturområder.

Klimaskovfonden lægger særlig vægt på biodiversitet, beskyttelse af drikkevand og vandmiljø samt friluftsliv og adgang til naturen. Forhold som kulturarv, klimatilpasning og andre hensyn har også betydning.

I vurderingen af ansøgningen indgår derfor synergieffekter via et pointscoringssystem, hvor opnåelsen af synergieffekter tildeles point. Man skal opnå minimum 8 ud af 20 point for at kunne komme i betragtning til støtte.

Hensyn til natur og biodiversitet

Klimaskovfonden følger "brandmandens lov", hvilket vil sige, at eksisterende natur på projektarealer altid skal bevares. Det kan f.eks. være lovbeskyttede fredninger, §3 naturområder (søer, enge, heder mv.). Samtidig skal natur på arealet, der ikke er lovbeskyttet også bevares, f.eks. levende hegn, ældre solitærtræer, vandlidende lavninger mv. Disse kan være HNV-scoret[1].

Typisk vil der dog ikke findes sådanne gamle naturområder på projektarealet. Det vil her være nødvendigt at skabe ny natur i tilknytning til naboarealers eksisterende naturelementer eller helt nye naturarealer i form af for eksempel udlæg af urørt skov, lysning til naturlig tilgroning, græsningsskove, åbning af rørlagte vandløb, genskabelse af områder med naturlig vandstand mv. Nye naturområder vil normalt ikke have en artsrig natur i de første mange år, men kan på sigt udvikle et rigt naturindhold.

Omfanget af nyt naturindhold på projektarealerne skal afvejes i forhold til at opnå væsentlige klimaeffekter, da arealforbruget til disse kan reducere klimaomkostnings-effektiviteten, dog med undtagelse af urørt skov, dødt ved og genskabelse af naturlig hydrologi på kulstofrig lavbund.

Klimaskovfonden understøtter desuden potentialet for biodiversitet ved skovrejsning ved at stille krav om:

- varierede og artsrige bevoksninger, med hovedvægt på hjemmehørende træarter, blomstrende træer og buske
- udlæg af mindst 10% biodiversitetsarealer i skovarealerne. Ved brug af fondens kulturmodeller for skoveng, græsningsskov eller naturlig tilgroning/urørt skov kan der beregnes CO₂-effekt på biodiversitetsarealerne. Der kan også vælges lysåben natur uden træer, men her vil der ikke kunne medregnes CO₂ optag. Urørt skov skal udgøre mindst 5 % og etableres ved enten naturlig tilgroning eller assisteret naturlig tilgroning
- at etablere brede, artsvarierede løvskovbryn
- at stoppe brugen af pesticider og gødskning efter anlæg.

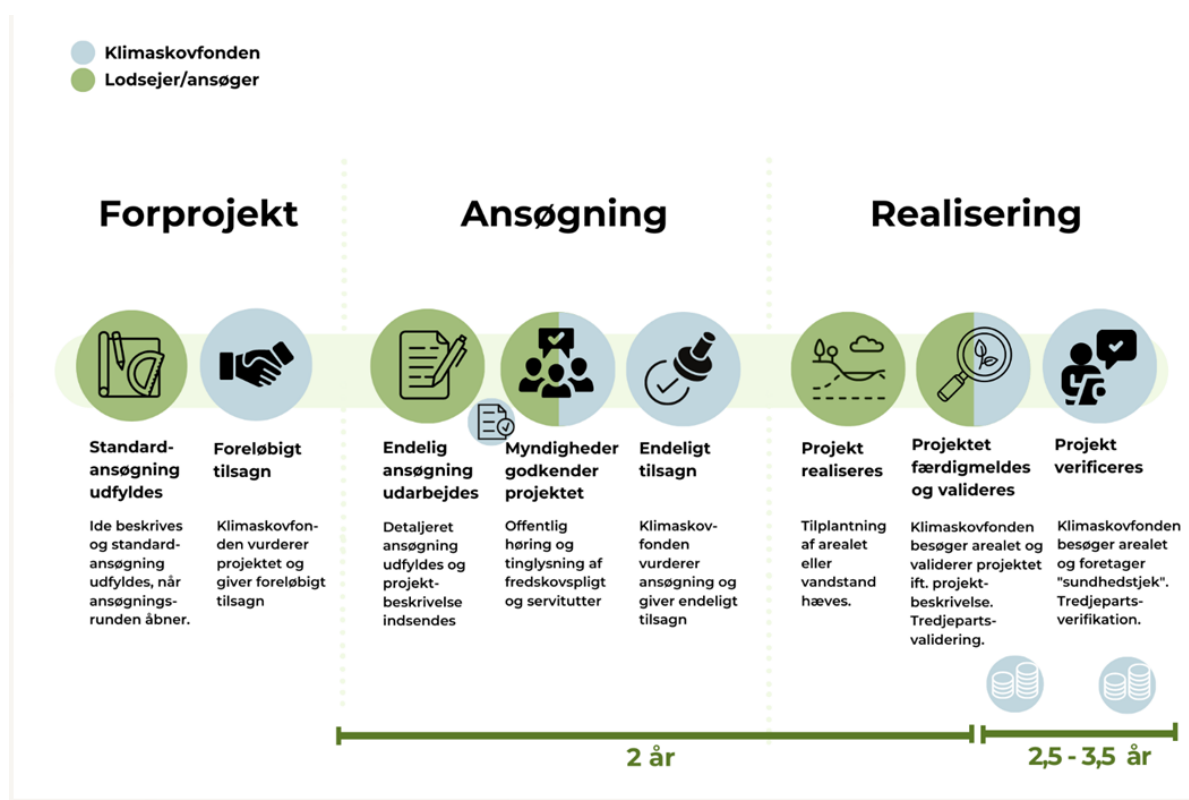
Klimaskovfonden giver herudover, i tillæg til urørt skov (anlagt som biodiversitetsareal), mulighed for at anlægge op til i alt 30 % urørt skov med plantetal på mindst 2.500 planter pr. ha. Arealerne skal være stedfaste og tinglyses.

Vejledning til ansøgningssekema

Klimaskovfondens projektmodel

Klimaskovfonden har udarbejdet en model over projekforløbet for fondens projekter, der viser hovedfaserne i et projekt. Den første fase foregår i en ansøgningsrunde, mens de øvrige faser foregår uafhængig af ansøgningsrunder. Der er en samlet tidsfrist for projekforløbet frem til realisering af projektet: to år regnet fra datoen for det foreløbige tilsagn. De enkelte faser er nærmere beskrevet i denne del af vejledningen.

Farverne angiver, hvornår man som lodsejer/ansøger er aktiv, og hvornår i processen Klimaskovfonden er aktiv.



Fase 1: Forprojekt

I denne fase afgiver ansøger eller dennes konsulent grundoplysninger om ejer og projektet. Desuden skal der angives en foreløbig klimaeffekt for projektet. Dette sker efter en beregningsmodel, der er udviklet af Klimaskovfonden. Det vil sige at du på basis af foreløbige oplysninger om projektet kan estimere klimaeffekten for projektet. Desuden skal du angive auktionenprisen for projektet.

Hensigten med denne fase er at kunne få en hurtig afgørelse på, om projektet ligger inden for de krav, som Klimaskovfonden stiller. Fonden sender på baggrund af de afgivne oplysninger om projektet et foreløbige tilsagn til ansøger eller et afslag. Får du foreløbige tilsagn kan du herefter gå videre med nærmere planlægning af dit projekt.

Du søger via Klimaskovfondens hjemmeside – [klik her](#)

Hvis du er godt forberedt, kan du for skovrejsningsprojekter søge både om forprojekt og endeligt projekt på én gang – så sparer du en fase i forløbet. Så skal du både bruge den elektroniske ansøgning ovenfor og udfylde den endelige ansøgning med tilhørende bilag – den finder du på [klimaskovfondens hjemmeside her](#).

Ansøgningsspor og underkategori

Du skal angive, hvilket ansøgningsspor, du søger under – det har betydning for, hvilke krav der stilles til projektet.

Navn og kommune

Hvis du søger som kommune, region, kirke eller virksomhed, skal du her angive kontaktperson for projektet. Hvis du søger som kirke, region eller virksomhed kan du her med fordel angive både kontaktperson og kirke/region/virksomhed.

Eksempel:

Jens Hansen, Sognerup Kirke

Kommunen skal altid oplyses i separat felt.

Brug af konsulent

Det er et krav ifm. projekter, at der anvendes en faglig konsulent, dvs. en person eller virksomhed, som er fagligt uddannet og kvalificeret inden for den projekttype, der arbejdes med. Hvis man selv har en faglig uddannelse, der dækker projekttypen, er dette tilstrækkeligt. Det skal angives i ansøgningen og det skal på forlangende fra fonden kunne dokumenteres ved eksamensbevis. Du skal ikke vedlægge eksamensbevis mv. i ansøgningen.

Du vælger selv din konsulent, som følger projektet hele vejen til anlæg af projektet. Kommuner kan også optræde som konsulenter ift. private lodsejere, hvis dette ønskes af lodsejere.

Krav og test af berettigede arealer

Additionalitet: Klimaskovfondens kriterier for at projekterne kan demonstrere additionalitet omfatter fire trin:

- Legal test: Projekterne må ikke være påkrævet af lov.
- Skovrejsningstilskud: Projekter må ikke modtage andet tilskud eller støtte til selve skovrejsningen fra andre tilskudsordninger (som LDP), andre offentlige eller private fonde og puljer eller virksomheder.
- Finanstest: Skovrejsningsprojekter etableret efter Klimaskovfondens skovkriterier fra 1. oktober 2023 består automatisk finanstesten baseret på "Sammenligning af NPV for Klimaskovfondens skovrejsningsprojekter med NPV for fortsat landbrugsdrift" udarbejdet oktober 2022.

- Gængs praksis og andre kommercielle formål: Denne test er subjektiv og har til formål at vurdere, om projektets karakter allerede er gængs praksis uden bidrag fra CO2-enheder eller tjener andre kommercielle formål, der sandsynliggør at projektet kan gennemføres uden bidraget fra CO2-enheder. I dette tilfælde kan testen ikke bestås.

Permanens: Klimaskovfonden projekter har til formål at sikre en langsigtet effekt. Der sker derfor tinglysning af fredskovspligt og servitutter på skovrejsningsarealerne.

Lækage: Klimaskovfonden forholder sig til eventuelle lækageeffekter fra gennemførte projekter og ønsker gennem sin tilgang at søge at minimere lækageeffekter af klimaprojekterne. Derfor indgår der et spørgsmål i ansøgningsskemaet om, hvorvidt projektgennemførelsen giver anledning til, at den tidligere produktion eller brug af arealet flyttes andet sted hen på arealet, som ansøger ejer eller kontrollerer.

Areal og indtegning i GIS

Når du ansøger om støtte til et areal, tager det udgangspunkt i et projektareal. Projektarealet er hele det areal, der bliver omfattet af støtte fra fonden og hvor krav knyttet til projektet gælder. Det er derfor vigtigt, at du indtegner dit projektareal meget præcist i din ansøgning.

Projektarealet indtegnes enten i eget GIS-program eller via MiljøGIS eller et tilsvarende webværktøj. Se mere i separat GIS-vejledning i bilag 1.

Tjek af diverse arealplaner/bindinger

Du bør tjekke, om der er bindinger/planmæssige forhold på arealet, der vil stride mod et projekt.

Støttetilkendegivelse fra vandselskaber

Klimaskovfonden har indgået et samarbejde med DANVA og Danske Vandselskaber for at beskytte vigtige drikkevandsressourcer. For skovrejsningsprojekter i indvindingsoplande har du derfor potentielt mulighed for at kombinere støtte fra Klimaskovfonden med erstatning for tabt dyrkningsværdi fra det lokale vandværk. Det er vandværket som afgør, om de også vil støtte projektet. Du har derfor mulighed for, som en del af den endelige ansøgning, medsende en underskrevet støttetilkendegivelse fra det lokale vandværk til dit projekt, når du søger i spor 1-3. Det er også muligt at ansøge om støtte fra Klimaskovfonden udenfor indvindingsoplande, men her kan man ikke modtage ekstra støtte fra vandværkerne.

Mens klimaskovfonden giver støtte til planlægning og anlæg af skoven, vil vandselskabet helt eller delvist kunne erstatte tabt dyrkningsværdi ved at pålægge servitutter om forbud mod anvendelse af pesticider, spildevandsslam samt gødningsforbud/restriktioner.

Du opnår støttetilkendegivelsen ved at henvende dig hos dit lokale vandværk, hvis vandselskabet bakker op om samarbejdet mellem Klimaskovfonden, DANVA og Danske Vandværker. Det er det enkelte vandselskab som afgør, om man ønsker at give en støttetilkendegivelse og give erstatning for tabt dyrkningsværdi.

Beregning af projektets forventede CO2-effekt – første estimat

Et centralt element i ansøgningen er at fastlægge den forventede klimaeffekt af projektet. Dette sker skønsvist ifm. den foreløbige ansøgning, hvor du skal anvende et beregningsværktøj, som fonden har udviklet. Dette findes i bilag 3 Beregningsmodel for CO2-optag ved skovrejsning, version 1.4 september 2023.

På baggrund af faktuelle input om projektet, kan den gennemsnitlige langsigtede lagring for projektet fastlægges. Det beregnede resultat og selve beregningen skal indføres i ansøgningsskemaet. Tallet findes under fanen "**Resultat – sammendrag**" felt **F23**. På baggrund af projektets forventede CO2-effekt og den opgivne auktionspris beregnes en omkostningseffektivitet (kr./tons CO₂æ), hvilket er det nøgletal, du som ansøger, konkurrerer med de øvrige ansøgere om.

Når projektet er nærmere fastlagt i detaljer i den endelige ansøgning (fase 2), konsolideres beregningen af CO2-effekten.

Der anvendes to forskellige metoder til CO2-beregningen alt efter om skovrejsning eller udtagning af lavbundsjord.

Grundlaget for denne beregning i skovprojekter er en vurdering af:

- Samlet areal for projektet
- Projekt og arealanvendelse
- Bevoksningsprocent (100% eller mindre)
- Om CO2-binding i jorden medregnes
- Valg af kulturmodeller

OBS: Ansøger bør være opmærksom på, at hvis klimaeffekten ved skovprojektet ændres efter indsendt ansøgning ifm. den endelige beregning af klimaeffekten, vil støttebeløbet blive reduceret forholdsmæssigt. Hvis klimaeffekten stiger, vil beløbet kunne øges med op til 10 %, som beskrevet i afsnittet "Hvad får man i støtte – aktionspris"

Synergieffekter

Alle projekter skal, for at sikre synergieffekter i rimeligt omfang, kunne opnå et minimum antal point (8) for synergieffekter (dvs. andre effekter end klima). I særlige tilfælde kan dette krav afviges, hvilket forelægges bestyrelsen til beslutning. Scoring af disse sker i et skema i ansøgningen. Der er på forhånd defineret nogle faste typer af synergier, som kan udløse point i vurderingen af ansøgningen. Ansøger har mulighed for at tilføje anden type synergieffekt, hvis denne ikke findes i skemaet. Hvis man gør det, skal der gives en kort beskrivelse af, hvilken synergieffekt, der er tale om, og hvorfor den er relevant at arbejde med.



Tabel 1. Scoringssystem for synergieffekter.

Synergieffekter	Skala (point)	Max mulige point
Biodiversitet (5 point hvis arealet ligger i tilknytning til fredning, §3, HNV > 5 eller N2000. Ved mindre tilknytning 3 point)	5/3/0	5
Grundvand/drikkevandsbeskyttelse * (5 point for indvindingsoplande, 3 point for områder med særlige drikkevandsinteresser, 1 point for områder med almene drikkevandsinteresser)	5/3/1	5
Rekreative formål 5 point: Bynær placering (< 1 km fra by) og placering i kommune med lav skovandel og forbedret offentlig adgang. 3 point: Bynær placering (< 1 km fra by), og placering i kommune med lav skovandel. Eller forbedrede offentlige adgangsmuligheder. 1 point: Bynær placering (< 1 km fra by) eller placering i kommune med lav skovandel.	5/3/1	5
Vandmiljø (beliggende i områder fra kvælstofreduktion for skovrejsning)	2/0	2
Klimatilpasning (inkluderet i projektarealet)	1/0	1
Kulturarv (struktur/udsigt/indsigt/sigtelinjer, fund, fortidsminder)	1/0	1
Andre hensyn fx sociale hensyn, lokale produkter, samspil med strategisk by- og landskabsudvikling	1/0	1
		20

Hvis flere projekter har samme omkostningseffektivitet vil projektets synergiscore være afgørende for tildeling af støtte. Herefter vil størrelsen af projektarealet være afgørende – jo større jo bedre.

Hvis du mener, dit projekt har andre positive synergieffekter end nævnt i tabellen, kan dette angives under "andre hensyn, for eksempel "Understøtter Spor i landskabet". De nævnte udpegninger findes i øvrigt som en del af MiljøGIS. Se også under Areal og indtegnning i GIS.

Rekreative formål: Det er en forudsætning for point under rekreative formål, at der skal være eller etableres en lovlig adgangsvej for offentligheden til den nye skov.

Bynær placering: Ved bynær placering forstås, at skoven ligger inden for en afstand af 1 km fra en bebyggelse med byskilt (hvidt byskilt med de sorte huse og bynavn). Klimaskovfonden kan stille krav om foto dokumentation af byskilt. Afstanden måles i direkte linje fra bygrænsen til projektarealet.

Lav skovandel: Ved lav skovandel forstås, at projektet er beliggende i en kommune med en skovandel under landsgennemsnittet på afrundet 15 %. Kommunernes skovandel fremgår af bilag 5. Data til tabellen er stillet til rådighed af Dansk Idrætsforbund.

Ved forbedret offentlig adgang forstås, at den offentlige adgang øges, så adgangsmulighederne svarer til reglerne i statsskovene. **Eller** at der udlægges faciliteter/veje/stier i den nye skov, og etableres parkeringsmuligheder ved eller i umiddelbar nærhed af den nye skov. Adgangsvej, parkeringsmulighed, skovveje og eventuelle friluftsfaciliteter skal fremgå af kort til ansøgningen.

Hvis du er privatperson, kan der søges om tilskud til friluftsfaciliteter fra 20.000-50.000 kroner fra Friluftsrådet uden krav om egenfinansiering. Hvis du søger om mere end 50.000kr. fra Friluftsrådet er der krav om medfinansiering på 30%. Klimaskovfonden har ikke indflydelse på, hvilke projekter, Friluftsrådet prioriterer. Der er flere forskellige puljer under Udlodningsmidler til friluftsliv, som Friluftsrådet administrerer.

Hvis projektet indgår i et konkret vedtaget klimatilpasningsprojekt f.eks. til midlertidig parkering af vand ifm. store regnskyl kan det tilføjes.

Tro og love-erklæringer

I dette afsnit i ansøgningskemaet erklærer du dig enig med forskellige vilkår for støtte under Klimaskovfonden. Du skal kunne godkende alle vilkår for at kunne ansøge. Et af vilkårene er, at du er forpligtet til at gennemføre anlæg af projektet to år regnet fra tidspunkt for det foreløbige tilsagn, ellers bortfalder tilsagnet om støtte uden yderligere varsel. Der er ikke yderligere frister for projektet, men du bør gå i gang med den endelige ansøgning hurtigst muligt efter at du har modtaget forhåndstilsagn fra fonden.

Foreløbig vurdering – tilsagn

Når din ansøgning er sendt og modtaget i Klimaskovfonden modtager du en kvittering. Derefter tjekker fonden oplysningerne. Hvis der mangler oplysninger eller der er uklare forhold, vil du modtage en mail med besked om, hvilke oplysninger, vi har brug for fra dig. Du svarer gennem et link i denne mail. Mails sendes både til lodsejer og eventuel konsulent.

Når alle forhold er i orden, vil du modtage et foreløbigt tilsagn fra Klimaskovfonden. Du kan nu gå i gang med den endelige ansøgning, som vil danne grundlag for projektbeskrivelsen. Klimaskovfonden går i gang med at indhente myndighedsgodkendelser, hvis du anmoder om dette.

Hvis fonden vurderer, at projektet ikke kan opfylde fondens kriterier, vil du modtage et afslag på din ansøgning. Ansøgningen udgår af prioriteringen i ansøgningsrunden. Hvis du senere vil genansøge projektet eventuelt med ændringer, skal det ske i en ny ansøgningsrunde, når en sådan er åben.

Fase 2: Ansøgning

I denne fase udarbejdes den endelige ansøgning med alle detaljer om projektet, herunder den endelige beregning af CO₂-effekten og myndighedsbehandling. Det er i denne fase, at projektets indhold fastlægges.

Den endelige ansøgning skal blandt andet indeholde følgende:

- Dit bidrag til projektbeskrivelse
- Endelig beregning af CO₂
- Skovkort og tilhørende bevoksningsliste

Den endelige ansøgning sker via et særligt ansøgningsskema, som findes på hjemmesiden. Hvis du ifm. skovprojekter ønsker at gå direkte til denne fase, fordi du er klar til det, skal du både udfylde det elektroniske ansøgningsskema og den endelige projektbeskrivelse. [Du finder den endelige ansøgning her.\(Excel-ark\)](#). Det er ikke muligt for lavbundsprojekter at gå direkte til denne fase.

Du skal i den endelige ansøgning indsætte en række oplysninger og svar omkring dit projekt. En del af dine besvarelser indgår, sammen med oplysninger fra den foreløbige ansøgning og standardtekst fra Klimaskovfonden i projektbeskrivelsen for din skov.

[Når du er færdig med at udfylde ansøgningen, indsendes den til klimaskovfonden](#)

Projektbeskrivelse

Projektbeskrivelsen danner Klimaskovfonden ud fra den endelige ansøgning m.m. – se ovenfor.

Projektbeskrivelsen beskriver i detaljer, hvordan projektet vil blive anlagt og gennemført. Den danner samtidig baggrund for den endelige beregning af projektets forventede CO₂-effekt. Den vil blive tinglyst på matriklen, så man altid kan se, hvilken baggrund og planer der er for skoven. Planerne er ikke bindende for lodsejer. Når projektbeskrivelsen er dannet, vil lodsejer/konsulent modtage den til elektronisk underskrift.

Hvis Klimaskovfonden vurderer, at lodsejeren i sit valg af træarter og kulturmodeller ikke lever op til fondens kriterier og principper om at etablere en robust, varieret og klimatilpasset skovrejsning, forbeholder fonden sig ret til at afvise projektbeskrivelsen og i sidste ende projektet – der vil dog altid ske en partshøring.

Der er forskellige skabeloner for projektbeskrivelser for skovprojekter og lavbundsprojekter (pt. under udvikling).

Myndighedsgodkendelser

Myndighedsgodkendelser indhentes normalt i projektets fase 2. Disse omfatter fredskovspligt og diverse planmæssige forhold, herunder screening om 'Vurdering af Virkning på Miljøet' (VVM). De centrale myndigheder vil dermed være Miljøstyrelsen, den lokale kommune og det lokale museum. Der kan dog også være andre relevante myndigheder f.eks. Naturstyrelsen ved strandbeskyttelseslinjer.

Tilladelser fra offentlige myndigheder og museum skal du som udgangspunkt selv indhente. Klimaskovfonden kan indhente dem på dine vegne, hvis du anmoder om dette ifm. det foreløbige tilsagn. I så fald, vil der ske en reduktion i støtten. Dette vil ske, når en endelige

ansøgning er modtaget i fonden. Kommuner vil dog selv stå for indhentning af nødvendige myndighedstilladelser, da de selv er en myndighed.

Det kan også være nødvendigt at indhente yderligere tilladelser og dispensationer, som vedlægges ansøgningen f.eks. fra forsyningsselskaber, hvis der findes ledningsanlæg, så som højspændingsledninger eller vandledninger, som har betydning for dit projekt.

Du skal sørge for, at dit skovrejsningsprojekt svarer til det, kommune og museum m.fl. har godkendt. Du kan kun opnå tilsagn om støtte til de dele af dit skovrejsningsprojekt, som er i overensstemmelse med tilladelser m.m. fra offentlige myndigheder, herunder kommune og museum.

Du behøver ikke afvente udløbet af eventuelle klagefrister for afgørelser fra offentlige myndigheder eller museer, før du indsender ansøgningen. Optages der klagesagsbehandling af en eller flere afgørelser, skal du meddele det til Klimaskovfonden. Et eventuelt tilsagn vil være betinget af klagens afgørelse.

Har du ikke indhentet de nødvendige tilladelser m.m. til dit skovrejsningsprojekt og indsendt dem sammen med din ansøgning, kan din ansøgning blive afvist.

Hvis projektarealet ligger i mere end én kommune eller inden for mere end ét museum med arkæologisk ansvars geografiske område eller berører flere relevante offentlige myndigheder, skal nødvendige tilladelser m.m. indhentes fra alle de berørte myndigheder og museer. Disse vedlægges ansøgningen.

Formålet med tilladelser

Formålet med at indhente tilladelser og dispensationer er bl.a. at sikre, at der ikke er lovgivning, fysisk planlægning, beskyttelseszoner, byggelinjer, fortidsminder, servitutter eller anden regulering, som er til hinder for, at projektarealet bliver fredskovspligtigt. Som udgangspunkt er en afgørelse efter jordressourcebekendtgørelsen og en afgørelse med screeningskema efter VVM nødvendig. Hvis dit skovrejsningsprojekt er beliggende i et område, hvor der er skovrejsning uønsket, er det også nødvendigt, at du har indhentet en dispensation fra kommunen.

Pålæggelse af fredskovspligt

Fredskovpligten ifm. skovrejsning ansøges hos Miljøstyrelsen. Du kan finde særlig vejledning hos Miljøstyrelsen. Fredskovpligten kan blive pålagt efter, at du har indsendt endelig ansøgning til Klimaskovfonden, men det er en forudsætning, at du har ansøgt om det og kan dokumentere det, når du indsender den endelige ansøgning. Det anbefales ikke, at tilplantningen sker, før du har modtaget bekræftelse på fredskovspligten, da du ellers kan risikere at skulle ændre i projektet undervejs i realiseringen.

I afgørelserne indgår bl.a. vurderinger af arealets landskabelige, miljømæssige, naturhistoriske, kulturhistoriske og friluftsmæssige forhold – og om vedvarende skovdrift er en fornuftig arealanvendelse. Jordbund, klima og topografi det pågældende sted afgør, hvilken type skov, der på en konkret lokalitet bedst kan opfylde skovlovens og Klimaskovfondens krav.

I praksis sker noteringen ved, at Miljøstyrelsen giver Geodatastyrelsen meddelelse om afgørelser om konstatering, pålæggelse og ophævelse af fredskovspligt. Geodatastyrelsen indfører oplysningerne i matrikelregisteret og det digitale matrikelkort og videregiver oplysningerne til

tinglysningskontorerne. De er herefter umiddelbart tilgængelige på ejendommens tingbogsblad, samme sted som de øvrige oplysninger, der har betydning for potentielle aftaleerhververe og kreditorer.

Der kan gives afslag, hvis arealerne er beskyttede naturområder, fredede områder eller områder, der i kommune- eller regionplan er udlagt til formål, som ikke er foreneligt med fredskovspligt, fx råstofgravning, eller arealerne vurderes for vandlidende eller lignende.

Beregning af projektets endelige CO2-effekt

I fase 2 skal den endelige beregning af CO2-effekten ske. Dette sker i regnearket i Bilag 3 Vejledning til CO2-beregner, version 1.4 september 2023, hvor projektets forventede CO2-effekt kan beregnes, på baggrund af de valgte kulturmodeller for skovrejsningsprojektet. Vejledning til brug af beregningsværktøjet findes i Bilag 4.

På baggrund af den endelige beregning sammenholdt med den auktionspris, du har angivet i standardansøgningen, beregnes en omkostningseffektivitet for projektet udtrykt i kr./tons CO₂e. Dette blev også beregnet ifm. din foreløbige ansøgning.

For skovprojekter: Hvis værdien for omkostningseffektiviteten i denne fase er blevet højere (dårligere) reguleres din auktionspris i forhold til, hvad du selv har angivet i standardansøgningen. Det betyder dit støttebeløb pr. hektar falder ift. standardansøgningen i fase 1.

Hvis værdien er faldet (bedre) reguleres din auktionspris i forhold til, hvad selv har angivet i standardansøgningen. Se også afsnittet Hvad kan man få i støtte.

Den endelige klimaeffektberegning for skovrejsningsprojektet sker på baggrund af fastlagte afdelinger og bevoksning/litra og størrelserne. I beregningsmodel for CO₂-optag ved skovrejsning, udfyldes diverse felter under fanen: Stamdata – Projektplan:

- Dato for udfyldning af arket
- Kontaktinformation
- Ansøgningsrunde
- Baseline – arealanvendelse
- Afdelinger
- Litra
- Størrelse heraf (ha)
- Etablerings år
- Bevoksningens procent
- Om CO₂ binding i jorden medregnes
- Valg af kulturmodel på bevoksning-/litra niveau

Disse forhold vil være bindende. Sker der efterfølgende ændringer skal Klimaskovfonden kontaktes.

Regnearket med den forventede CO₂-effekt skal indsendes til Klimaskovfonden, som en del af den endelige ansøgning.

Ændring af projektet

Projektets indhold fastlægges ifm. den endelige ansøgning og myndighedsbehandlingen. Herefter må projektets indhold ikke ændre sig uden godkendelse fra Klimaskovfonden. Det er dog muligt at drifte skovarealer inden for skovlovens rammer, ligesom lavbundsarealer kan bruges i overensstemmelse med de pålagte servitutter.

Herudover pålægges lodsejer at rapportere til Klimaskovfonden, hvis der indtræder en tilsigtet eller utilsigtet hændelse på projektarealet i projektperioden, som kan forventes at give anledning til en væsentlig afvigelse fra budgetteret CO₂-effekt.

Oversigt over materiale du skal bruge når du søger hos Klimaskovfonden

Oversigt over materiale du skal bruge, når du ansøger om støtte hos os:

- Folder om støttemuligheder: Giver et hurtigt overblik
- Vejledningen om støttemuligheder: (Denne publikation) med detaljerede oplysninger om muligheder
- Bilag 1: Vejledning til at genere kort i GIS og MiljøGIS
- Bilag 2: Klimaskovfondens Skovkriterier
- Bilag 3: Beregningsmodel for CO₂-optag ved skovrejsning
- Bilag 4: Vejledning til CO₂-beregner (skovrejsning)
- Bilag 5: Oversigt over kommunale skovandele

Baggrundsmateriale, som du kan læse, hvis du er særligt interesseret

- Baggrund for CO₂-beregningsmodel for skovrejsning
- Servituttekst for skovrejsning
- Servituttekst for lavbundsprojekter*
- Krav til forundersøgelse af større lavbundsprojekter*

*Man kan ikke ansøge om støtte til lavbundsprojekter i ansøgningsrunde 4 Efterår 2023

