

Søg støtte til et lavbundsprojekt

Klimaskovfonden giver støtte til udtagning af lavbundsjorder, der binder CO₂, og dermed har en positiv klimaeffekt ved at reducere udledning af CO₂ væsentligt. Der er flere ansøgningsrunder hvert år, og du får svar indenfor tre måneder. Derefter er der tid til forundersøgelse og udforme projektet samt planlægge det i detaljer. Projekterne skal være gennemført inden to år fra tilsagn.

Hvad kan man søge støtte til?

Lavbundsprojekter på arealer primært op til 10 hektar. Der kan søges støtte til projekter, der er større end 10 hektar, men de har andenprioritet. Projekterne skal kunne gennemføres uden jordfordeling og uden nabopåvirkning.

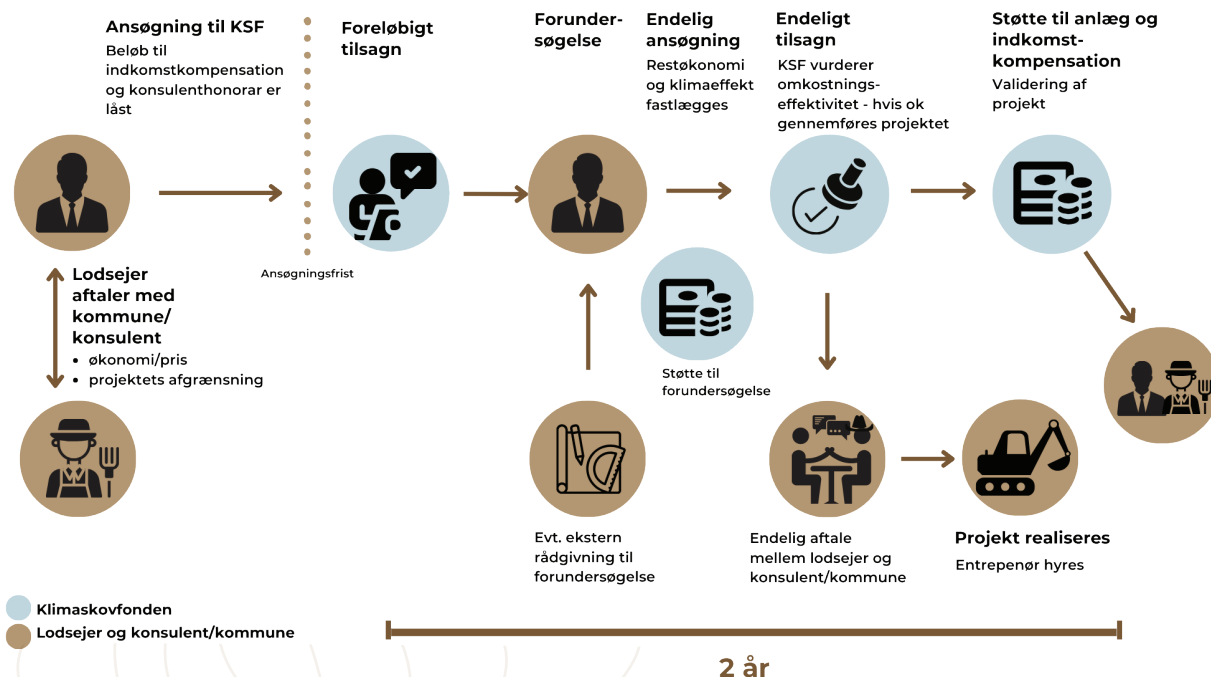
Maksimalt støttebeløb

For lavbundsprojekter er det maksimale støttebeløb 160.000 kr/ha heraf maksimalt 110.000 kr/ha til indkomstkompensation til lodsejer. For lavbund gælder, at støtten ikke må overstige 360 kr. pr. ton CO₂. Støttebeløb fastlægges ved, at ansøger giver et bud på indkomstkompensation (auktionspris, der meldes ind i ansøgningsrunden).

Kriterier for lavbundsprojekter

- Arealer skal primært have et kulstofindhold over 12 %.
- Genskabelse af naturlig vandstand i videst mulig omfang (fx afbrydelse af dræn og grøfter)
- Arealer skal efter etablering henlægges i naturtilstand, dog med mulighed for ekstensiv landbrugsdrift.
- Ingen sprøjtning og gødskning efter anlæg
- Ingen jordbearbejdning eller dræning efter anlæg
- Tilskuds fodring tilladt i mindre mængder i vinterhalvåret ved helårsgræsning, dog kun i kanten af arealet.
- Der skal tilknyttes en kommune eller landbrugskonsulent til projektet.

Lavbundsprojekters forløb hos Klimaskovfonden



Klimaskovfondens lavbundsprojekter

Støtte efter auktionsprincippet

Lodsejeren skal selv komme med et bud på prisen for indkomstkompensationen i projektet (max 110.000 kr/ha i alt). De billigste projekter prioriteres højest.

Prioritering af projekter i en ansøgningsrunde:

I hver ansøgningsrunde vurderer Klimaskovfonden de projekter, der er kommet ind ud fra to forhold:

Omkostningseffektivitet (kroner pr. ton CO₂æ, der reduceres som følge af projektet): Projekter med bedste omkostningseffektivitet prioriteres først.

Synergieffekter: Alle projekter skal opnå mindst 8 point for synergieffekter (ud af 23 mulige). Det kan være indenfor:

- biodiversitet og beskyttet natur
- drikkevandshensyn
- vandmiljø og kvælstofreduktion
- rekreative muligheder
- klimatilpasning
- kulturarv

VIDSTE DU AT:

- Du som lodsejer normalt vil kunne opretholde grundbetalingen, da der er tale om et nationalt klimaprojekt.
- CO₂-effekten skal blive på arealet. Derfor kan den løbende årlige realiserede CO₂-effekt indgå i dit eget klimaregnskab for virksomheden eller bedriften. CO₂-effekten må ikke videresælges eller videreformidles til andre, men kan indgå i den klimaregnskab eller CO₂-opgørelse i den virksomhed, der ejer arealet.

Ny CO₂-regnemodel på vej

Klimaskovfonden er på vej med en ny beregningsmodel for lavbundsprojekter. Desuden findes en standard for bidrag til den danske klimaindsats, som lavbundsprojekterne hører under.

Følg med på klimaskovfonden.dk og tilmeld dig vores nyhedsbrev. Du kan også følge os på LinkedIn og få information om ansøgningsrunder og andre muligheder.



Tlf.: 23 11 17 51
Mail: kontakt@klimaskovfonden.dk
Toftebakken 9, 4000 Roskilde
www.klimaskovfonden.dk

www.klimaskovfonden.dk



KLIMASKOV
FONDEN