



Vejledning til ansøgning om støtte til klimaprojekter hos Klimaskovfonden

April 2024 - ansøgningsrunde 5
foråret 2024



KLIMASKOV
FONDEN

Vejledning til ansøgning om støtte til klimaprojekter hos Klimaskovfonden	1
Velkommen til Klimaskovfondens ansøgningsrunde 5, foråret 2024.	4
Nyt i forhold til runde 4, efteråret 2023.	5
Lyn-overblik	6
DEL 1: Værd at vide som ansøger	7
Hvilken type projekter kan få støtte?.....	7
Hvem kan søge støtte?	8
Hvad giver Klimaskovfonden støtte til?	9
Hvilke arealer kan ikke få støtte?	9
Hvad kan man få i støtte - auktionspris?	10
Maksimale prislofter i ansøgningsrunde 5:	13
Hvordan ansøger man om støtte?	13
Hvordan udbetales støtte?	13
Kan jeg opretholde grundbetaling og andre EU-tilskud?.....	14
Hvilke skattemæssige forhold skal jeg være opmærksom på?	14
Moms.....	14
Skal der skiltes på min jord?	15
Hvad betyder et klimaprojekt på min jord på lang sigt?.....	15
Servitutter	15
Forhold til panthavere	15
Krav til skovrejsning	16
Krav til lavbundsprojekter.....	18
Lodsejeres muligheder for CO2-rapportering	19
Synergieffekter ved projekter	19
Hensyn til natur og biodiversitet	20
DEL 2: Vejledning til ansøgningsskema.....	25
Klimaskovfondens projektmodel	25
Fase 1: Forprojekt	26
Ansøgningsspor og underkategori.....	27
Navn og kommune.....	27
Brug af konsulent.....	27
Krav og test af berettigede arealer	27
Areal og indtegning i GIS.....	28

Tjek af diverse arealplaner/bindinger.....	28
Støttetilkendegivelse fra vandselskaber	28
Beregning af projektets forventede CO2-effekt – første estimat	29
Synergieffekter.....	30
Tro og love-erklæringer	31
Foreløbig vurdering – tilsagn	31
Fase 2: Ansøgning	32
Projektbeskrivelse.....	32
Myndighedsgodkendelser	33
Formålet med tilladelser.....	33
Pålæggelse af fredskovspligt (skovrejsning)	34
Beregning af projektets endelige CO2-effekt.....	34
Ændring af projektet.....	35
Oversigt over materiale du skal bruge når du søger hos Klimaskovfonden	36





Velkommen til Klimaskovfondens ansøgningsrunde 5, foråret 2024.

Vi har glædet os til at åbne for endnu en ansøgningsrunde, og har forsøgt at gøre ansøgningsprocessen så smidig og gennemskuelig som mulig. Alligevel er der flere ting, du skal vide. Det har vi samlet i denne vejledning med tilhørende bilag. Du kan få et kort sammendrag af muligheder for støtte til klimaprojekter, i vores folder, som ligger på hjemmesiden.

I første del af denne vejledning har vi samlet det, der er værd at vide, før du søger, og i anden del gennemgår vi selve ansøgningsprocessen. Overskrifterne på afsnit i vejledningens anden del (side 26 og frem) refererer til punkter i det elektroniske ansøgningsskema og det er en fordel at du bruger vejledningen sammen med skemaet. **Vejledning der specifikt retter sig mod lavbundsprojekter er markeret med brun farve.**

Vejledningen bygger på Lov om Den Danske Klimaskovfond og på Klimaskovfondens Standard for *bidrag til den danske klimaindsats ved naturbaserede klimaprojekter, gennem skovrejsning*. Når du anvender vejledningen sammen med Klimaskovfondens skovkriterier som du finder i bilag 2, er du som ansøger sikker på, at du overholder loven og standarden.

Du skal altid anvende den senest opdaterede vejledning, der findes på Klimaskovfondens hjemmeside: www.klimaskovfonden.dk/ansoegning.

Klimaskovfondens formål med at støtte projekter er at skabe skovrejsnings- og lavbundsprojekter, som har en klimaeffekt i form af CO₂-lagring eller reduktion. Projekterne indgår i fondens arbejde med at skabe finansiering, gennem bidrag til den danske klimaindsats jf. Lov om Den Danske Klimaskovfond.

Vi håber, du har lyst til at søge støtte til et projekt hos Klimaskovfonden og på den måde bidrage til den danske klimaindsats sammen med os!

Nyt i forhold til runde 4, efteråret 2023.

I forhold til seneste ansøgningsrunde skal du som ansøger være opmærksom på, følgende væsentlige ændringer:

- Mulighed for omlægning og udvikling af juletræer og pyntegrønnsbevoksninger til robust klimaskov – se nærmere side 16.
- Ændring af kriterierne for synergiscore: tilføjelse ift. vandmiljø. Se nærmere side 30.
- Nye afskæringsværdier: 220 kr./t CO₂ for skovrejsning samt 360 kr./t CO₂ og 160.000 kr./ha i alt for lavbund. Se nærmere side 13.
- Ny regel for prioritering af projekter ved over- og underansøgning. Se nærmere side 11.
- Skærpelse af kravet om brug af skovkonsulenter ved skovrejsningsprojekter
- Bortfald af krav om maksimal størrelse på 3 hektar for bevoksninger med en kulturmodel

Vi anbefaler fortsat, at du læser og orienterer dig i vejledningen og kriterierne, inden du går i gang med din ansøgning.

Lyn-overblik

Hvad gives støtte til?

- Skovrejsning og lavbundsprojekter

Hvem kan søge?

- Private, virksomheder, kirker, kommuner og regioner der ejer landbrugsarealer
- Staten kan ikke søge

Hvor meget kan man få i støtte?

- Skovrejsning: op til 65.000 kr./ha v. auktionsmodel
- Lavbund: op til i alt 160.000 kr./ha, heraf 110.000 kr./ha til indkomstkompensation v. auktionsmodel
- Man skal opnå mindst 8 synergipoint for at kunne få støtte (ud af 23 mulige point)

Hvordan udbetales støtten?

- I to rater ifm. etablering af projektet

Hvordan søger man og hvor hurtigt får man svar?

- Via elektronisk ansøgningssystem på klimaskovfondens hjemmeside
- Vi regner med en svartid på maksimalt 3 måneder fra udløb af ansøgningsfristen

CO2-enheder?

- Bevares hos lodsejer på ejendommen og kan anvendes af lodsejer. Kan ikke videresælges.

Arealbindinger?

- Ved skovrejsning pålægges fredskovspligt, og servitutter på lysåbne arealer
- Ved lavbundsprojekter: servitutter om bl.a. ingen jordbehandling, mulighed for ekstensiv drift
- Generelt: Ingen gødning og sprøjtning
- Varig binding

Konsulenthjælp?

- Du skal selv have relevant jordbrugsuddannelse eller gøre brug af skov- og landbrugsfaglige konsulenter.

DEL 1: Værd at vide som ansøger

Hvilken type projekter kan få støtte?

Klimaskovfonden støtter projekter med skovrejsning og udtagning af lavbundsjord, der har en klimaeffekt. For ansøgningsrunden forår 2024 er der følgende ansøgningsspor:

1. Private lodsejere: støtte til skovrejsning på jorder ejet af private lodsejere. Krav til projektarealet er min. 5 ha.*

2. Kirkernes jorder: støtte til projekter med skovrejsning på jorder der ejes af kirker. Krav til projektarealet er min. 2 ha.

3. Kommunale jorder: støtte til projekter med skovrejsning, på kommunale eller regioners jorder. Krav til projektarealet er min. 2 ha.

4. Lavbundsprojekter: Støtte til projekter på over 2 hektar og primært op til 10 hektar. Sekundært støttes enmandsprojekter over 10 hektar.

Der er i alt afsat 32,0 mio. kr. til ansøgningsrunden, heraf 8 mio. kr. til lavbundsprojekter. Ubrugte midler kan overføres mellem skovrejsning og lavbund. Midlerne prioriteres efter bedste omkostningseffektivitet, dvs. laveste pris pr. tons CO2 ved henholdsvis skovrejsning og lavbundsprojekter

Vær opmærksom på, at der ved underansøgning, vil blive givet afslag til 5 % af den samlede mængde ansøgninger i runden, selvom projekterne opfylder kravene. Ved lighed i omkostningseffektivitet i hele kroner prioriteres projekter med højeste synergiscore. Det sker for at sikre konkurrence om støttemidlerne.

Hvis en ansøger har flere delarealer på sin ejendom, kan der indsendes en samlet ansøgning for alle delarealer. Det er et krav, at mindst et af delarealerne opfylder kravet på fem ha. Delarealer under fem hektar skal desuden ligge op til eksisterende fredskov og kunne pålægges fredskovspligt. Alternativt skal arealet mellem de to delarealer kunne pålægges en servitut om lysåben natur.

Hvis du ønsker at søge om et kombinationsprojekter, hvor der både indgår skovrejsning og udtagning af lavbundsjord, skal det ske i adskilte ansøgninger i samme ansøgningsrunde: en ansøgning for skovrejsningen, og en ansøgning for lavbundsprojektet. Husk at oplyse om, at der er tale om et kombinationsprojekt i ansøgningen – det gøres under synergipoint.

Klimaskovfonden ønsker at fremme kombinationsprojekter.

Hvis den nye skov grænser op til fredskov, er der ikke krav om skovbryn ind mod den eksisterende skov. Arealet, der skulle være anvendt til skovbryn, kan fratrækkes de fem hektar. *Eksempel: en ny skov, grænser mod vest op til fredskov på en strækning på 100 meter. Her ville der normalt være krav om bryn på 20 x 100 meter svarende til 0,2 ha. I dette tilfælde kan fonden acceptere et projektareal på 4,8 ha.*

Klimaskovfonden kræver, at der, af hensyn til beskyttelse af eksisterende skovbryn med biodiversitetsværdier, holdes afstand fra det eksisterende skovbryn til den nye tilplantning. Der anbefales en afstand på ca. 20 meter. Arealet skal indgå i projektarealet f.eks. som naturlig tilgroning/lysåbent areal, som tinglyses som sådan.

Det er muligt at søge støtte til mindre projektarealer end angivet ovenfor, hvis disse udgør en del af et større projektområde, som finansieres af andre, men hvor den del af projektområdet, der søges støtte til hos Klimaskovfonden, ikke finansieres fra anden side. Det er dog en forudsætning, at klimaeffekten ved det projektområde, fonden støtter, følger de samme regler, som andre projekter under Klimaskovfonden, og at projektejer på det samlede projekt vurderer, at projektarealet er hensigtsmæssigt i sammenhæng med det store projekt.

På fondens hjemmeside oplyses forud for hver ansøgningsrunde, hvor mange midler, der er afsat. Der er tale om en samlet pulje for skovrejsningsprojekter uanset ansøgning sker i separate spor. For lavbundsprojekter haves en separat pulje. Ved undersøgning i en af puljerne, kan ledige midler overføres til den anden pulje.

Hvem kan søge støtte?

Følgende kan søge støtte til et projekt under Klimaskovfonden:

- Private lodsejere
- Private selskaber/virksomheder
- Kommuner
- Kirker, menighedsråd og præsteembeder
- Regioner
- Fonde

Det er kun juridiske personer, der ejer et areal, der kan søge om støtte, men der er mulighed for, at en konsulent søger på vegne af en ansøger. Dette skal være skriftligt aftalt mellem lodsejer og konsulent. Ifm. skovrejsning skal det bekræftes, at lodsejer har givet konsulenten fuldmagt til at pålægge arealet fredskovspligt.

Når virksomheder søger, skal de være i kategorien SMV dvs. beskæftiger under 250 personer og årlig omsætning på højst 50 mio. EUR og/eller samlet årlig balance på 43 mio. EUR), og virksomhed må ikke være kriseramt eller tidligere ikke have efterkommet krav om tilbagebetaling fra Klimaskovfonden. Man bekræfter dette i ansøgningen.

Det er muligt, at flere lodsejere kan ansøge om et fælles projekt. Det er dog ikke muligt at ansøge om projekter med flere lodsejere i samme ansøgning. Det vil derfor være nødvendigt at indsende separate ansøgninger, for hver del af projektet, der ligger på de enkelte ejendomme. I ansøgningen skal angives, hvilket samlet projekt, ansøgningen er del af.

Eksempler på ansøgninger med flere lodsejere:

Eksempel 1: *To naboer opfylder begge kravet om fem ha, men ønsker at anlægge en fælles skov. Det er her muligt at lave et stort fællesprojekt med fælles ydre skovbryn, men ansøgerne vil fortsat skulle ansøge hver for sig for deres del af projektet. Der vil blive stillet krav om tilretning af projektet, med hensyn til skovbryn, hvis en af naboerne ikke gennemfører projektet.*

Eksempel 2: *Nabo A kan alene opfylde arealkravet på de fem ha, men nabo B kan ikke opfylde kravet. Det er muligt at lave et stort fælles projekt med fælles skovbryn, men de vil fortsat skulle ansøge hver for sig for deres del af projektet. Der blive stillet vilkår om, at nabo B kun kan opnå støtte hvis nabo A gennemfører projektet. Der vil også blive stillet krav om tilretning af projektet, med hensyn til skovbryn, hvis nabo B ikke gennemfører projektet.*

Eksempel 3: Hverken nabo A eller nabo B kan alene opfylde arealkravet. Det er muligt at lave et stort fælles projekt med fælles skovbryn, men de vil fortsat skulle ansøge hver for sig for deres del af projektet. Der vil blive stillet vilkår om, at der kun kan opnås støtte, hvis projektet gennemføres i sin helhed.

Du kan se på Miljøstyrelsens kortværktøj, MiljøGIS, hvordan dine arealer ligger i forhold til forskellige hensyn der indgår i Klimaskovfondens krav til projekter. Du skal klikke de relevante lag på kortet og zoom ind. Se Bilag 1: *Vejledning til at generere kort i MiljøGIS* for nærmere teknisk vejledning.



Hvad giver Klimaskovfonden støtte til?

Fondens støtte kan omfatte:

- Planlægning af projekter (forundersøgelser og projektering af projektet)
- Anlæg og plantning af skovbevoksninger og skovbryn (inkl. skiltning, hegning og renholdelse i de første 3 år), samt anlæg af lavbundsprojekter
- For lavbund gives desuden indkomstkompensation

Hvilke arealer kan ikke få støtte?

Følgende arealtyper vil ikke kunne opnå støtte fra Klimaskovfonden:

I forhold til skovrejsning:

- Statsejede arealer

- Arealer med jordbund klassificeret som kulstofrig tørvejord” af Miljø- og Fødevareministeriet. Denne klassificering fremgår på Miljøgis, som kortlag “Tekstur 2014”.
- Arealer hvor selve projektarealet udgør under 2 eller 5 hektar (afhængig af ansøgningsspor).
- Arealer, hvor der er, eller der på tidspunktet for vedtagelsen af Lov om Den Danske Klimaskovfond (december 2020) har været, skov, læhegn, krat eller remiser. Arealerne kan indgå i projektarealet som eksisterende beplantning.
- Arealer der modtager støtte fra andre støtteordninger til samme formål f.eks. Landbrugsstyrelsens tilskud til privat skovrejsning.
- Arealændringer (skov) der er påkrævet af lov, f.eks. erstatningsskov.
- Arealændringer der anses for gængs praksis.

I forhold til lavbund:

- Statsejede arealer
- Arealer under 2 hektar
- Arealer beliggende på jorder med mindre end 6 % kulstofindhold jf. kortet ”Tekstur 2024”.
- Arealer, hvor der er, eller der på tidspunktet for vedtagelsen af Lov om Den Danske Klimaskovfond (december 2020) har været udtaget som lavbundsjord (hævet vandstand).
- Arealer der modtager støtte fra andre støtteordninger til samme formål f.eks. Landbrugsstyrelsens tilskud til lavbundsprojekter
- Arealændringer (udtagning af lavbundsjord) der er påkrævet af lov eller anden regulering
- Arealændringer der anses for gængs praksis.

Hvad kan man få i støtte - auktionspris?

Støtte under klimaskovfonden ydes efter auktionsprincippet. Dette indebærer, at du som ansøger selv skal angive en pris, du er villig til at gennemføre projektet for. Klimaskovfonden omregner ansøgerens angivne aktionspris og den forventede CO₂-effekt (kulstoflagring) til en omkostningseffektivitet. Det vil sige at din auktionspris (opgivet som kroner i alt for projektet) vil blive kombineret med den beregnede klimaeffekt for projektet (tons CO₂ ækvivalenter i alt), hvilket giver en omkostningseffektivitet for projektet (kr./tons CO₂-ækvivalenter). Det er dette tal, som afgør, hvor dit projekt ligger i prioriteringsrækkefølgen.

Projekter med den bedste omkostningseffektivitet (det vil sige laveste pris i kr./t CO₂æ) får tilsagn om støtte indtil den givne budgetramme er opbrugt. Dette fastlægger en afskæringsværdi (kr./t CO₂æ) for ansøgningsrunden. Der er et prisloft for omkostningseffektiviteten i ansøgningsrunden:

Vejledende maksimale støttebeløb / prisloft for omkostningseffektivitet ved skovrejsning:
65.000 kr./ha / 220 kr./t CO₂æ

Auktionsprisen skal dække prisen for:

anlæg af skoven og at lodsejer fra siger retten til videresalg eller -formidling af CO₂-enheder på arealet,

Vejledende maksimale støttebeløb / prisloft for omkostningseffektivitet ved lavbundsprojekter: 160.000 kr./ha, heraf 110.000 kr./ha til indkomstkompensation / 360 kr./t CO₂æ

Auktionsprisen skal dække prisen for:

- forundersøgelse, anlæg af udtagningen og at lodsejer fra siger retten til videresalg eller -formidling af CO₂-enheder på arealet, Derudover skal der angives en separat auktionspris for indkomstkompensation i kr./ha.
- Særligt for lavbund gælder, at der som udgangspunkt afsættes min. 50.000 kr./ha til konsulent/rådgivere, forundersøgelse, detailprojektering og anlæg. Dermed bliver den angivne auktionspris for indkomstkompensation afgørende for projektets pris pr. tons CO₂.

Hvis du angiver en auktionspris, som er over disse beløb (kr./ha), vil ansøgningen sandsynligvis ikke kunne imødekommes. Hvis du byder under det vejledende maksimal-beløb kommer projektet med i prioriteringen i ansøgningsrunden, hvis øvrige forhold er opfyldt. Det vil fremgå af ansøgningen, hvis du overstiger prislofter i auktionsmodellen.

Ved underansøgning i ansøgningsrunden, vil der altid blive givet afslag på 5 % af den gyldige ansøgningssum ud fra omkostningseffektiviteten. De billigste projekter (kr./t CO₂) prioriteres først. Dette sker for at sikre konkurrencen. Der kan være afvigelser ift. de 5 %, da det skal passe med hele projekter. Klimaskovfondens bestyrelse kan beslutte at afsætte supplerende midler til ansøgningsrunden, dog under hensyn til 5 % økonomiske afslag. Ved lighed i hele kroner for kr./t CO₂ prioriteres projekter med højeste synergiscore først.

Ved overansøgning vil der ske en afskæring af projekter svarende til budgettet for ansøgningsrunden ud fra stigende omkostningseffektivitet (kr./t CO₂). Ved lighed i hele kroner for kr./t CO₂ prioriteres projekter med højeste synergiscore først.

Eksempel på fastsættelse af auktionspris ved skovrejsning: Fonden har fastsat en vejledende maksimal pris for skovrejsning på 65.000 kr./ha. Lodsejer Gårdslev tilbyder en auktionspris på 50.000 kr./ha. Hvis lodsejeren prioriteres i ansøgningsrunden, vil støtten udgøre 50.000 kr./ha. Hvis lodsejeren tilbød en auktionspris på 75.000 kr./ha, vil den ikke kunne imødekommes, da den overstiger den fastsatte vejledende maksimale pris. I dette tilfælde vil ansøgningen blive afvist. Hvis andre lodsejere har budt en auktionspris på under 50.000 kr./ha med samme klimaeffekt, vil disse blive prioriteret før lodsejer Gårdslev.

Hvis klimaeffekten ved projektet ændres efter indsendt ansøgning ifm. den endelige klimaberegning af effekten, vil beløbet givet i støtte blive reguleret forholdsmæssigt i nedadgående retning. Hvis klimaeffekten stiger, vil beløbet kunne øges med op til 10 %.

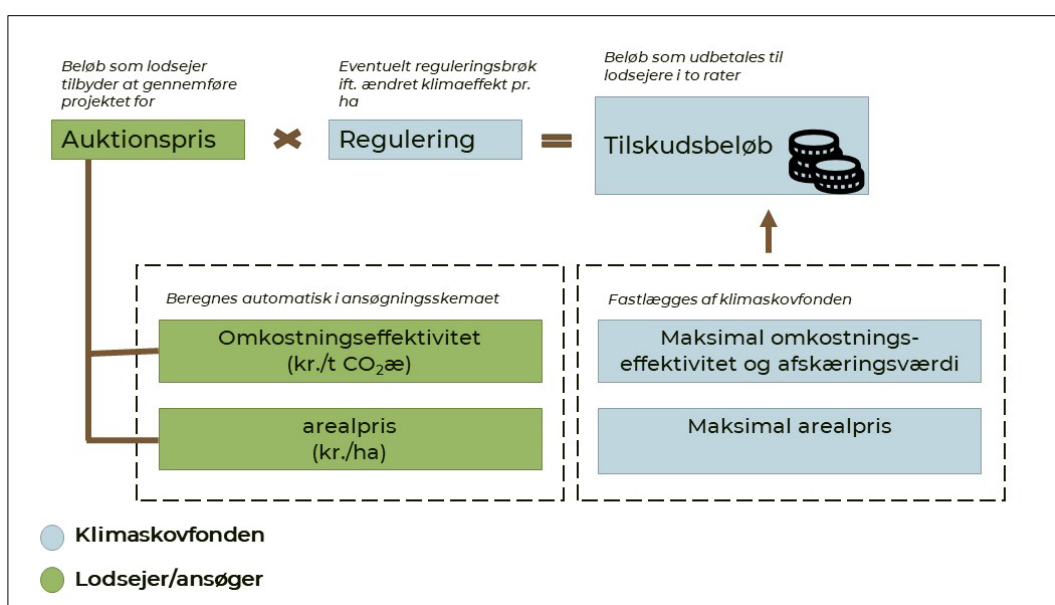
Det vil sige at hvis lodsejer Gårdslev ifm. den endelige ansøgning justerer klimaeffekten fra fx 400 t/ha til 350 t/ha, vil beløbet givet i støtte blive justeret til $350/400 * 50.000 \text{ kr./ha} = 43.750 \text{ kr./ha}$. Var klimaeffekten derimod øget fra 400

t/ha til 430 t/ha (en stigning på 7,5%), vil beløbet blive justeret til $430/400 * 50.000$ kr./ha = 53.750 kr./ha. Den maksimale mulige af stigning i beløbet er i dette tilfælde 55.000 kr./ha (svarende til 10 %).

Eksempel på fastsættelse af auktionspris ved lavbundsprojekter: Fonden har fastsat en vejledende maksimal pris for lavbundsprojekter på 160.000 kr./ha, heraf 110.000 kr./ha for indkomstkomensation. Lodsejer Gårdslev tilbyder en auktionspris på 80.000 kr./ha for indkomstkomensation. Hvis lodsejeren prioriteres i ansøgningsrunden, vil støtten udgøre 80.000 kr./ha. Herudover afsættes min. 50.000 kr./ha til forundersøgelse, anlæg mv som standard. Hvis lodsejeren tilbød en auktionspris på 115.000 kr./ha, ville den ikke kunne imødekommes, da den overstiger den fastsatte vejledende maksimale pris for indkomstkomensation. I dette tilfælde vil ansøgningen blive afvist. Hvis andre lodsejere har budt en auktionspris på under 80.000 kr./ha for indkomstkomensation med samme klimaeffekt, vil disse blive prioriteret før lodsejer Gårdslev.

Hvis klimaeffekten ved projektet ændres efter indsendt ansøgning ifm. den endelige klimaberegning af effekten, vil beløbet givet i støtte blive reguleret forholdsmæssigt i nedadgående retning. Hvis klimaeffekten stiger, vil beløbet kunne øges med op til 10 %. Ved lavbundsprojekter beregnes som udgangspunkt en standardklimaeffekt på 450 t CO₂ i alt. Ifm. forundersøgelsen udregnes den endelige klimaeffekt. Tilsagnsbeløbet reguleres herefter med op til 10 % yderligere.

Princip for auktionsbaseret tilsagn. Den grønne farve angiver ansøgers input.



Maksimale prislofter i ansøgningsrunde 5:

I forbindelse med ansøgningen skal auktionspriser angives. Man skal overholde nedenstående maksimalpriser.

Maksimale beløb	Skovrejsning	Lavbundsprojekter
Klimapris (kr./t CO ₂)	220	360
Arealpris i alt (kr./ha)	65.000	160.000
- heraf indkomstkompensation (kr./ha)	Anvendes ikke	110.000
- heraf minimumsbeløb afsat til forundersøgelse mv. (kr./ha)	Anvendes ikke	50.000

Hvordan ansøger man om støtte?

Der ansøges om støtte til et projekt via link på fondens hjemmeside under "Ansøg Klimaskovfonden". Du kan kun ansøge elektronisk via dedikeret link på fondens hjemmeside. Du oprettes som bruger i systemet ifm. ansøgning og du kan gemme ansøgningen undervejs.

Hvordan udbetales støtte?

Støtten til projekter udbetales i to rater.

Skovrejsning:

Rate 1: Raten udgør 80 % af beløbet og udbetales efter færdigmelding fra ansøger og validering. Når projektet er anlagt dvs. at anlægget af skoven (tilplantning og hegning) er færdiggjort, eller vandstanden er hævet på lavbundsarealet og der er etableret eventuelle afværgeforanstaltninger, færdigmelder ansøger projektet. Fonden eller en uvildig 3. part validerer herefter projektet, dvs. godkender at projektet er udført i overensstemmelse med det endelige tilsagn.

Rate 2: Raten udgør 20 % af beløbet og udbetales når første verifikation af projektet (sundhedstjekket) har verificeret at projektet er veletableret. Dette sker for skovrejsningsprojekter maksimalt 3 ½ år efter anlæg, hvor det kontrolleres, at skoven er kommet godt igennem den kritiske etableringsfase.

Lavbundsprojekter:

Rate 1: Raten udgør udgifter til konsulent og forundersøgelse og udbetales når forundersøgelsen er færdiggjort. Raten udbetales uanset om projektet kan gennemføres på baggrund af forundersøgelsen. Efter forundersøgelsen skal tages stilling til, om det er muligt at gennemføre projektet fysisk og økonomisk. Lodsejer skal desuden være indforstået med projektindholdet.

Rate 2: Raten udgør resten af støttebeløbet og kan udbetales, når projektet er anlagt/gennemført. Dette omfatter udgifter til detailprojektering, anlæg og indkomstkompensation. Indkomstkompensationen kan udbetales, når servitut om ny udtagningstilstand er tinglyst på projektarealet. Senest 3 ½ år efter anlæg, kontrolleres det, at lavbundsprojektet er intakt og fungerer.

Det er ikke muligt at modtage aconto/forudbetaling af støtten.

Udbetalingerne sættes i gang af Klimaskovfonden og vil ske til ansøgers Nem-konto, når projektet er færdigmeldt og valideret. Hvis der ifm. høring af panthavere er fastlagt betaling til panthaver, vil dette ske.

Det er muligt at give transport i udbetaling af støtten (udbetale støtte direkte til en skoventreprenør). Dette sker ved at anvende særlig formular, som findes på Klimaskovfondens hjemmeside. Her underskriver lodsejer, at der kan ske transport i udbetaling af støtten f.eks. til dennes konsulent.

Kan jeg opretholde grundbetaling og andre EU-tilskud?

Hvis man i forvejen modtager grundbetaling til et landbrugsareal, som indgår i ansøgning om støtte fra Klimaskovfonden, vil det være muligt at opretholde landbrugsstøtten, uanset at arealet tilplantes med skov eller udtages som lavbundsprojekt. Dette skyldes, at projekter under fonden er at betragte som en national ordning, der medvirker til at opfylde målsætning om drivhusgasreduktioner. Dermed kan man modtage landbrugsstøtte under CAP-planen gældende for Danmark.

Grundbetalingen skal søges separat, som hidtil, under Landbrugsstyrelsens fællesskema, og reguleres i øvrigt ikke af fonden, men af reglerne om EU's fælles landbrugsstøttesystem. Det er derfor ikke fondens ansvar at sikre opretholdelsen af grundbetalingen, det er alene lodsejerens ansvar.

Hvorvidt det er muligt at modtage yderligere EU-tilskud til arealet, f.eks. forskellige bio-ordninger, flerårige LDP-ordninger og økologi-tilsagn, reguleres af Landbrugsstyrelsen. Kontakt til Landbrugsstyrelsen: 3395 8000 / www.lbst.dk

Hvilke skattemæssige forhold skal jeg være opmærksom på?

Støtte fra klimaskovfonden er skattepligtigt.

Den enkelte lodsejers personlige forhold vil have afgørende betydning for den skattemæssige behandling af støtten samt mulighederne for at fradrage eller afskrive udgifter, som er forbundet med det projekt, der berettiger til støtten. Det anbefales derfor, at du som ansøger kontakter din egen skatterådgiver og afklarer de skattemæssige forhold og konsekvenser.

Moms

Når man modtager et tilsagn fra Klimaskovfonden til et skovrejsnings-/lavbundsprojekt, er der i tilsagnsbrevet angivet et støttebeløb eks. moms. Dette betyder, at Klimaskovfonden vil udbetale dette beløb tillagt 25 % i moms. Det vil for støttemodtageren (tilsagnshaver) være en salgsmoms, idet Klimaskovfonden køber rettighederne over CO₂-enheder hos tilsagnshaver. Momsbeløbet skal derfor afregnes med SKAT af den, der modtager støtten. Eftersom alle støttebeløb er over 50.000 kr., er det et krav, at man som tilsagnshaver bliver momsregistreret, hvis man ikke i forvejen er det. Dette giver bl.a. mulighed for støttemodtager til at afløfte købsmoms på fakturaer f.eks. ifm. projektets realisering. Der kan også opnås momsfradrag på relevante indkøb, der foretages før momsregistreringen, er på plads.

Læs mere her om momsregistrering:

<https://skat.dk/data.aspx?oid=2061799>

<https://virksomhedsguiden.dk/content/ydelser/momsregistrering/a61b0838-9f45-4404-b8de-714d1dedb9f9/>

Skal der skiltes på min jord?

På et areal, der har fået støtte af Klimaskovfonden skal lodsejeren oplyse om projektet og fondens logo skal fremgå. Oplysning kan ske på et fysisk skilt, men det kan også ske på en relevant hjemmeside. Som minimum skal der være en pæl med et metalskilt på arealet, der fortæller at arealet er støttet af Klimaskovfonden, og henviser til yderligere læsning på hjemmeside eller på klimaskovfonden.dk via link eller QR-kode.

Logo og information om skiltning findes på www.klimaskovfonden.dk/skiltning. Her kan du også bestille gratis metalskilte til opsætning på pæle eller hegn.

Hvad betyder et klimaprojekt på min jord på lang sigt?

Når du får støtte til et projekt fra Klimaskovfonden skal skoven eller naturområdet sikres fredskovspligt og/eller varig naturtilstand, så klimaeffekten sikres i fremtiden.

Servitutter

Ved skovrejsningsprojektet tinglyses servitut om fredskovpligt på arealet, dvs. skovlovens regler skal overholdes på arealet. På baggrund af tilsagnet fra Klimaskovfonden tinglyses særlige servitutter knyttet til skovprojekter under Klimaskovfonden. Servitutterne tinglyses i forbindelse med endeligt tilsagn og foretages af Klimaskovfonden.

Ved lavbundsprojekter tinglyses særlige servitutter om varig naturtilstand og særlige hensyn derudover.

Du kan se mere om servitutter på hjemmesiden under den aktuelle ansøgningsrunde.

Forhold til panthavere

I forbindelse med projektførelsen skal der ske en høring af panthavere. Det er lodsejers forpligtelse, at dette sker. Dokumentation for denne høring fremsendes til Klimaskovfonden sammen med den endelige ansøgning (fase 2). Høringen af panthavere vil fastlægge, hvilke parter, der kan udbetales støtte til i form af dokumentation for aftale mellem lodsejer og panthavere.

Krav til skovrejsning

Klimaskovfonden støtter etablering af klimarobuste skove med flere træarter. Skovene kan anlægges med træproduktion for øje, men der skal indgå et generelt hensyn til biodiversitet og natur samt hensyn til synergieffekter. Mindst 10% af arealet skal således afsættes til biodiversitetsarealer, herunder urørt skov og eventuelt lysåbne naturarealer. Arealer med urørt skov og lysåbne natur tinglyses, ligesom skovarealet bliver tinglyst fredskovspligt.

I projektarealet kan der, i begrænset omfang, også indgå lysåbne arealer uden for fredskovsarealet, eller flere delarealer med fredskov adskilt af lysåbne arealer. De enkelte delarealer skal dog, hver især kunne pålægges fredskovpligt eller tinglyses servitutter, der sikrer en varig naturtilstand, dog med mulighed for ekstensiv landbrugsdrift i form af f.eks. græsning og slet.

Fondens krav til skovrejsningen knytter sig primært til anlægsfasen for at sikre grundlaget for en bæredygtig, robust og varieret skov. Skovene rejses i overensstemmelse med de kulturmodeller, som Klimaskovfonden har udarbejdet, og de lokale forhold.

For etablering af skoven gælder følgende hovedkrav:

- Anvendelse af Klimaskovfondens kulturmodeller
- Overholdelse af minimumsandel af løvtræarter og hjemmehørende arter
- Etablering af ydre skovbryn
- Brug af godkendte træ- og buskarter
- Ingen sprøjtning og gødskning efter anlæg
- Mindst 10 % stedfast og tinglyst biodiversitetsareal

Særligt for arealer med tidligere juletræskulturer

Klimaskovfonden anser juletræskulturer udenfor fredskov som flerårige landbrugsafgrøder. Når omdriften af juletræer er afsluttet, kan der derfor ansøges om konvertering af den tidligere juletræsbevoksninger til klimarobust fredskov.

Det er et krav at den tidligere juletræsbevoksning ikke er ældre end 20 år. Bevoksninger ældre end 20 år regnes som værende overgået til skov eller varig natur.

De tilbageværende juletræer kan bibeholdes på arealet som:

- Ammetræer i det forhold der beskrives i de gældende kulturmodeller,
- Indgå i den nye skov som blivende bestandstræer i de kulturmodeller der indeholder valgfri nål, her kan de indgå i det forhold, der beskrives i den pågældende kulturmodel.
- Indgå i Klimaskovfondens nye kulturmodel for naturligtliggroning/dyrket.

De tilbageværende juletræer skal være jævnt fordelt på arealet eller i holme.

De tilbageværende juletræer kan kombineres med andre nåltræarter, men den samlede mængde nål kan ikke overstige den maximale nåltræsandel i kulturmodellerne.

Der stilles krav om at den obligatoriske projektbeskrivelse skal indeholde en udviklingsplan, der beskriver overvejelserne omkring inddragelsen og udviklingen af de oprindelige juletræer i den langsigtede skovudvikling.

Eks på beregning af juletræsandel.

På et areal med en tidligere juletræsbevoksning ønskes det, at de tilbageværende juletræer kan indgå i den fremtidige skov. Det ønskes at bruge juletræerne som blivende bestandstræer i en bevoksning med bøg, svarende til Klimaskovfondens kulturmodel for BØG/NÅL. Det ønskes at de tilbageværende juletræer skal udgøre 25% af arealet.

6	Kan anvendes på			Art	Indblandingspct. Mulig interval	Valg af indblandingspct.
	Høj	Middel	Lav			
BØG/NÅL	x	x	x			
Træart 1:				BØG	40-60%	50%
Træart 2:				NÅL - valgfri	0 - 40%	5%
Træart 3:				LØV - valgfri	10-20%	10%
Træart 4:				Juletræer (NGR)	0 - 40%	25%
Træart 5:						
Hjælpetræart:				Valgfri	10-20%	10%
Evt. forkultur af juletræer:				Juletræer (NGR)	0-20%	0%
I alt:						100%

Eksempel med Klimaskovfondens kulturmodel for BØG/NÅL, hvor det er muligt at benytte op til 20% juletræer som forkultur og tidligere juletræer kan erstatte NÅL-valgfri, men ikke kombineres så den samlede andel af NÅL overstiger 40%.

I forhold til kravet til plantetallet når der anvendes juletræer, at indblandingsprocenten udregnes ud fra en skønsmæssig fordeling på arealet. En indblanding på 25% juletræer betyder derfor ikke, at der skal efterlades 1.000 juletræer på arealet, men juletræerne skal udgøre 25% af den etablerede bevoksning. Det er op til skovkonsulenten at vurdere, hvor mange træer der skal efterlades for at opfylde dette krav.

De resterende træer skal følge fordelingen i kulturmodellen. I det ovenstående eksempel skal der altså plantes 40-60% Bøg, 10-20% og op til 15% Nål valgfri. I eksemplet ovenfor vil der forventeligt skulle indplantes i alt 3.000 nye træer pr. ha, for at leve op til kravet om et plantetal på 4.000 planter pr. ha.

Alle Klimaskovfondens krav til skovrejsning fremgår af Bilag 2: Skovkriterier (inkl. godkendte busk- og træarter).



Krav til lavbundsprojekter

Der kan søges om støtte til demonstrationsprojekter på små lavbundsarealer primært under 10 hektar, hvor der i dag drænes/pumpes og hvor hovedparten (mindst 75 %) af jorden har et kulstofindhold på over 12 % OC. Klimaskovfonden kan i konkrete tilfælde tillade, at der afviges fra dette. Kulstofindholdet kan ses på tekstur 2014-tørvekortet fra AU. Dette er under revision, og når den nye udgave foreligger, vil dette gælde ift. vurdering af kulstofindholdet. Dette vil indgå i Klimaskovfondens behandling af indkomne ansøgninger.

For udtagning af lavbundsjord gælder følgende hovedkrav:

- Arealer skal efter etablering henlægges i naturtilstand, dog med mulighed for ekstensiv landbrugsdrift i form af f.eks. græsning og slet.
- Ingen sprøjtning og gødsning efter anlæg* Ingen dræning efter anlæg
- Tilskuds fodring tilladt i mindre mængder i vinterhalvåret ved helårsgræsning, dog kun i kanten af arealet.

*Bekæmpelse af invasive arter jf. national eller EU-liste er tilladt.

Man søger på almindelig vis via den elektroniske ansøgning, men der vil være tale om et "håndholdt" forløb for de projekter, der udvælges som demonstrationsprojekter. Klimaskovfonden vil derfor kontakte de ansøgere, der kan imødekommes mhp. tilrettelæggelse af et nærmere forsøgsforløb. Ansøgere vil på den baggrund kunne beslutte sig for at gå videre med projektet på baggrund af de vilkår og muligheder, som vil fremgå af tilsagnsbrevet. Hvis man ikke ønsker at indgå i det videre forløb, annulleres tilsagnet.

Kommuner og kirker kan også søge støtte til større lavbundsprojekter over 10 hektar. Ved større projekter over 10 hektar gælder samme krav som for projekter op til 10 hektar, herunder, at der ikke kan tilbydes jordfordeling, og at projektet kan gennemføres som et enkeltmandsprojekt, dvs. projektet kan gennemføres uden hydrologisk påvirkning af naboejendomme.

Det er en mulighed, at kommuner eller konsulentfirmaer/udtagningskonsulenter ansøger på vegne af en eller flere lodsejere om udtagning af et lavbundsprojekt. Her skal foreligge en aftale om dette med lodsejerne. Kommunen står i disse tilfælde som ansvarlig for projektet, men servitutter vil blive pålagt lodsejeres projektmatrikler.

Lodsejeres muligheder for CO2-rapportering

Alle projekter under ansøgningsrunde 5 forår 2024 må indgå i følgende CO2-rapporteringer og mål om CO2-reduktion på følgende måde:

Staten – geografisk opgørelse (niveau 1):

Den løbende årlige CO2-effekt (Ex-post) kan indregnes i Danmarks National Inventory Report (NIR) og opnåelse af EU-reguleret Nationally Determined Contribution (NDC) og Klimaloven (efter Principperne udarbejdet af UNFCCC).

Kommune – geografisk opgørelse (niveau 2):

Den løbende årlige CO2-effekt (Ex-Post) kan indregnes i værtskommunens frivillige klimaregnskab og klimamål med geografisk afsæt (opgjort efter GHG- protokollen og DK2020 mål).

Lodsejere – aktivitetsbaserede opgørelser (niveau 3):

Lodsejere kan ikke videresælges eller videreformidle CO2-effekten til tredjepart.

Den løbende årlige CO2-effekt (Ex-post) kan indgå i lodsejers egne frivillige CO2-opgørelser og mål som virksomhed.

For private lodsejere vil dette for eksempel være rapporteringer som Klimatjek, Klimavejen, ESGreen Tool og lignende. Du kan læse mere om, hvordan lodsejere kan bruge CO2-enhederne på Klimaskovfondens hjemmeside, hvor der også findes faktaark om emnet:
<https://www.klimaskovfonden.dk/co2-effektskovrejsning>

For kommunale lodsejere vil dette f.eks. være DK2020-rapporteringer.

Den løbende årlige CO2-effekt må indgå i rapporteringer i lodsejers værdikæde (jf. GHG-protokollen gældende regler for scope 1, 2 og 3).

Klimaskovfonden pålægger ikke lodsejer begrænsninger i forhold til at benytte den løbende CO2-effekt til at reducere kommende omkostninger eller kommende krav fra statslige reguleringer såsom en CO2-afgift.

Projekternes CO2-effekt fremgår af Klimaskovfondens klimaregister med anvisning af både ex-ante effekt (den forventede fremtidige binding) og ex-post effekt (når effekten er indtrådt og registreret).

Synergieffekter ved projekter

Klimaskovfondens projekter skal ikke kun optage CO2 eller reducere udledningen af drivhusgasser, men også sikre hensynet til de synergieffekter, der kan opstå, når man skaber nye skove og naturområder.

Klimaskovfonden lægger særlig vægt på biodiversitet, beskyttelse af drikkevand og vandmiljø samt friluftsliv og adgang til naturen. Forhold som kulturarv, klimatilpasning og andre hensyn har også betydning.

I vurderingen af ansøgningen indgår derfor synergieffekter via et pointscoringssystem, hvor opnåelsen af synergieffekter tildeles point. Man skal opnå minimum 8 ud af 23 point for at kunne komme i betragtning til støtte.

Hensyn til natur og biodiversitet

Klimaskovfonden følger "brandmandens lov", hvilket vil sige, at eksisterende natur på projektarealer altid skal bevares. Det kan f.eks. være lovbeskyttede fredninger, §3 naturområder (søer, enge, heder mv.). Samtidig skal natur på arealet, der ikke er lovbeskyttet også bevares, f.eks. levende hegn, ældre solitærtræer, vandlidende lavninger mv. Disse kan være HNV-scoret[1].

Typisk vil der dog ikke findes sådanne gamle naturområder på projektarealet. Det vil her være nødvendigt at skabe ny natur i tilknytning til naboarealers eksisterende naturelementer eller helt nye naturarealer i form af for eksempel udlæg af urørt skov, lysning til naturlig tilgroning, græsningsarealer, åbning af rørlagte vandløb, genskabelse af områder med naturlig vandstand mv. Nye naturområder vil normalt ikke have en artsrig natur i de første mange år, men kan på sigt udvikle et rigt naturindhold.

Omfanget af nyt naturindhold på projektarealerne skal afvejes i forhold til at opnå væsentlige klimaeffekter, da arealforbruget til disse kan reducere klimaomkostnings-effektiviteten, dog med undtagelse af urørt skov, dødt ved og genskabelse af naturlig hydrologi på kulstofrig lavbund.

Klimaskovfonden understøtter desuden potentialet for biodiversitet ved skovrejsning ved at stille krav om:

- varierede og artsrige bevoksninger, med hovedvægt på hjemmehørende træarter, blomstrende træer og buske
- udlæg af mindst 10% biodiversitetsarealer i skovarealerne. Ved brug af fondens kulturmodeller for skoveng, græsningssskov eller naturlig tilgroning/urørt skov kan der beregnes CO₂-effekt på biodiversitetsarealerne. Der kan også vælges lysåben natur uden træer, men her vil der ikke kunne beregnes en CO₂ effekt. Urørt skov skal udgøre mindst 5 % og etableres ved enten naturlig tilgroning eller assisteret naturlig tilgroning
- at etablere brede, artsvarierede løvskovbryn
- at stoppe brugen af pesticider og gødskning efter anlæg.

Ved lavbundsprojekter genskabes i videst mulige omfang den naturlige hydrologi, projektarealet får naturstatus og vil kun kunne dyrkes ekstensivt (slet og græsning). Der vil også være forbud mod brug af pesticider og gødskning.

Kulturmodeller (skovrejsning)

Klimaskovfondens nye skove skal kunne etableres overalt i landet, som robuste og bæredygtige bevoksninger, men efter ensartede rammer og retningslinjer. Der skal indenfor disse rammer derfor altid være plads til lokale tilpasninger, så projektarealet kan udformes ud fra de lokale forhold og ønsker.

Kulturmodellerne sammensættes så de kan understøtte, at skovrejsningsprojektet på lang sigt udvikler sig hen imod robuste, varierede og klimatilpassede skove, der på længere sigt kan forvaltes efter principper for bæredygtig skovdrift.

Der er udarbejdet kulturmodeller, der kan anvendes på henholdsvis høj, middel og lav bonitet. Boniteterne bygger på sammenhæng mellem jordbundstyperne 1-12. Som vejledende fastsættelse af bonitet kan der tages udgangspunkt i inddelingen af jordbundstyper fra "Bekendtgørelse om jordbundstypeklassifikation". og henviser til om lokaliteten er hhv. højtproducerende, middelproducerende eller lavt producerende.

Kulturmodellerne er navngivet efter hovedtræarten, der indgår i dem. Tabellen nedenfor angiver kulturmodeller samt på hvilken bonitet, de kan anvendes på.

Brug af forskellige kulturmodeller

Klimaskovfonden stiller krav om, at projektejer udover skovbryn anvender et antal forskellige kulturmodeller afhængig af skovarealets størrelse:

- mindst to kulturmodeller for skove under 10 ha
- mindst fire kulturmodeller for skove over 10 ha,

I de produktionsorienterede kulturmodeller indgår altid mindst tre blivende hovedtræarter, eksklusive hjælpearter. Formålet er at sikre variation og robusthed til imødegåelse af fremtidige klimaudfordringer og spredning af risiko på flere træarter.

Oversigt over Klimaskovfondens kulturmodeller

	Høj	Middel	Lav
Skovbryn (lav)			X
Skovbryn (Middel/Høj)	X	X	
EG/SKOVFYR		X	X
EG/ANDET LØV	X	X	
BØG/ANDET LØV	X	X	X
BØG/NÅL	X	X	X
ÆR/SPIDSLØN	X	X	
RØDEL	X	X	X

BIRK	X	X	X
ANDET LØV	X	X	
DOUGLAS	X	X	X
GRANDIS	X	X	X
ÆDELGRAN	X	X	X
SKOVFYR		X	X
RØDGRAN	X	X	X
SITKAGRAN	X	X	X
LÆRK	X	X	X
Græsningssskov	X	X	X
Skoveng m. tilplantning	X	X	X
Naturlig tilgroning/ Urørt	X	X	X
Naturlig tilgroning/ Dyrket	X	X	X

Eksempler på kulturmodeller domineret af løvskov

Plantetallet i løvskov skal være på minimum 4.000stk./ha.

Nedenfor ses et eksempel på Kulturmodellen Eg og andet løv. Der kan anvendes høj, middel og lav bonitet, med mulighed for indblanding af 20-40% valgfri løv.

Der vælges blandt hjemmehørende løvtræarter eller småtræarter. Yderligere er der mulighed for indblanding af 0-10% indblanding af lokalitetstilpassede nåletræarter eller juletræer (NRG) i grupper/holme.

4	Høj	Middel	Lav	Art	Indblandingspct. Mulig interval	Valg af indblandingspct.	Bemærkning:
EG/ALØ	x	x					
Træart 1:				EG	40-60%	50%	Vælges blandt hjemmehørende løvtræarter eller småtræarter Mulighed for indblanding af lokalitetstilpassede nåletræarter i grupper/holme. Kan erstattes af tidligere juletræer. Tidligere juletræerne kan erstatte NÅL-valgfri, men ikke kombineres så den samlede andel af nål overstiger 10%
Træart 2:				LØV - valgfri	20-40%	30%	
Træart 3:				NÅL - valgfri	0 - 10%	10%	
Træart 4:				Juletræer (NGR)	0 - 10%	0%	
Træart 5:							
Hjælpetræart:				Valgfri	0-20%	10%	
Evt. forkultur af juletræer:				Juletræer (NGR)	0-20%	0%	
I alt:						100%	

Kulturmodeller domineret af nålskov

Plantetallet i nålskov skal være på minimum 3.000 stk.

Nedenfor ses et eksempel på kulturmodellen for ædelgran, der består af 30-60% ædelgran, 30-50% valgfri nål, efter Klimaskovfondens træartsliste og 10-20% valgfri løvtræ, der også vælges efter Klimaskovfondens artsliste, der skal plantes i holme, og kan erstattes af lærk. Tidligere juletræer (NGR) kan erstatte valgfri nål, eller indgå som hjælpetræer.

13	Kan anvendes på			Art	Indblandingspct. Mulig interval	Valg af indblandingspct.	Bemærkning:
	Høj	Middel	Lav				
ÆDELGRAN	x	x	x				
Træart 1:				ÆGR	30-60%	50%	Kan erstattes af tidligere juletræer på arealet. Vælges blandt løvtræarter på artslisten - plantes i grupper/holme. Kan erstattes af LÆR Tidligere juletræerne kan erstatte NÅL-valgfri, men ikke kombineres så den samlede andel af nål overstiger 50%
Træart 2:				NÅL - valgfrit	0-50%	30%	
Træart 3:				LØV - valgfrit	10-20%	10%	
Træart 4:				Juletræer (NGR)	0-50%	0%	
Træart 5:							
Hjælpetræart:				Valgfri	10-20%	10%	
Evt. forkultur af juletræer:				Juletræer (NGR)	0-20%	0%	

Kulturmodeller for biodiversitetsarealer (urørt skov, græsningsskov, skoveng)

Biodiversitetsarealet skal altid udgøre mindst 10% og maksimalt 50% af projektarealet (inklusive lysåbne og ubevoksede arealer, der ikke må tilplantes jf. loven), heraf skal urørt skov udgøre mindst 5%. De resterende 5% kan enten være urørt skov eller lysåben natur. Ved at anvende kulturmodellerne for urørt skov, græsningsskov og skoveng kan der beregnes et CO₂ optag for arealet. Lysåbne arealer uden træer eller eksisterende natur kan indgå i biodiversitetsarealet, men der ville kunne beregnes CO₂ effekt.

Validering og verifikation

Processen for validering og verifikation begynder, når projektet er etableret og færdigmeldes i overensstemmelse med projektets endelige tilsagn. Hvis lodsejer ønsker tilretninger i forhold til tilsagn og projektbeskrivelse, skal dette godkendes af Klimaskovfonden inden projektet udføres og færdigmeldes. Tilhørende projektdokumenter skal opdateres.

Projektvalidering og verifikation sker ved uafhængig tredjepart. Dette sikrer, at projekterne lever op til internationale standarder på det frivillige CO₂-marked.

Alle omkostninger til kontroller gennemført af Klimaskovfondens eget personale eller uafhængig tredjepart, påhviler Klimaskovfonden. Alle omkostninger til validering og verifikation i form af lodsejers eget tidsforbrug og eventuel benyttelse af konsulenter, påhviler lodsejer.

Validering

Efter projektet er færdigmeldt udfører Klimaskovfonden en projektvalidering. Projektvalideringen skal sikre, at anlægget er sket i overensstemmelse med de rammer og retningslinjer som fremgår af det endelige tilsagn. Projektvalideringen sker ved et fysisk kontrolbesøg på projektarealet og/eller en gennemgang af projektets dokumentation.

Hovedelementerne i projektvalideringen er:

- at det fredsskovpligtige areal og arealet i tilsagnsbrevet stemmer overens med det beplantede areal
- at beplantningen er udført jf. projektbeskrivelsen og opfylder Klimaskovfondens rammer og retningslinjer for skovrejsning, herunder kontrol af hegn, plantetal, kulturmodeller med mere.

Hvis Klimaskovfonden kan validere projektet uden anmærkninger, udbetales 80% af det støtteberettigede beløb. Det tilstræbes at beløbet er udbetalt senest tre måneder efter lodsejers færdigmelding af projektet.

Hvis der under valideringen konstaterede afvigelser, der anslås at andrage under 20% af det samlede støttebeløb (svarende til anden rate), vil hele første rate kunne udbetales. Men du skal udbedre forholdene inden sundhedstjekket (Verifikation 1). Er forholdet ikke bragt i orden inden sundhedstjekket, vil der ske en modregning i anden rate af dit tilskud.

Når projektvalideringen er afsluttet, udarbejder en Projektvalideringsrapport, som offentliggøres på Det danske Klimaregister.

Verifikation

Tidligst 30 måneder (2,5 år) og senest 42 måneder (3,5 år) efter færdigmelding tilstræber Klimaskovfonden at udføre Verifikation 1, også kaldet "sundhedstjekket".

Sundhedstjekket skal sikre, at skoven er kommet godt igennem den kritiske etableringsfase og er blevet driftet og udvikler sig efter de rammer og retningslinjer, der fremgår af tilsagnsbrevet.

Sundhedstjekket foregår som udgangspunkt ved et fysisk kontrolbesøg på projektarealet. I forbindelse med sundhedstjekket kontrolleres blandt andet følgende:

- Lever kulturerne fortsat op til krav om plantetal?
- Er der huller i kulturer som følge af frost, tørke eller ukrudtstryk?
- Er hegn fortsat funktionsdygtigt?
- Er der spor efter gødning og/eller sprøjtemidler?

Hvis projektet kan verificeres uden anmærkninger, udbetales de resterende 20% af det støtteberettigede beløb. Det er hensigten, at beløbet skal udbetales senest 1 måned efter afsluttet verifikation.

Hvis der under verifikationen konstaterede afvigelser, eller er forhold fra valideringen ikke bragt i orden, skal du udbedre forholdene inden anden rate kan udbetales.

Når verifikation 1, sundhedstjekket, er afsluttet udarbejdes en Sundhedsrapport, som offentliggøres på Det danske Klimaregister.

DEL 2: Vejledning til ansøgningskema

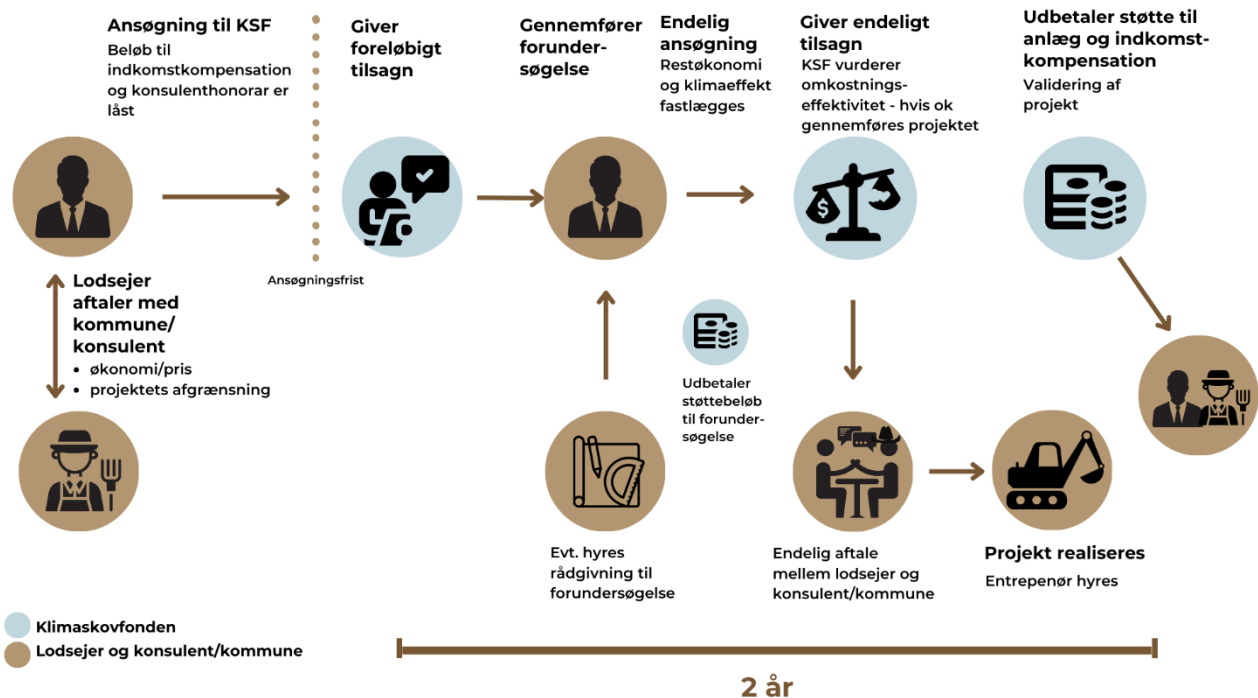
Denne del af vejledningen referer til selve ansøgningskemaet, der findes på hjemmesiden for den aktuelle ansøgningsrunde. Du skal logge ind med MIT ID for at se ansøgningskemaet.

Klimaskovfondens projektmodel

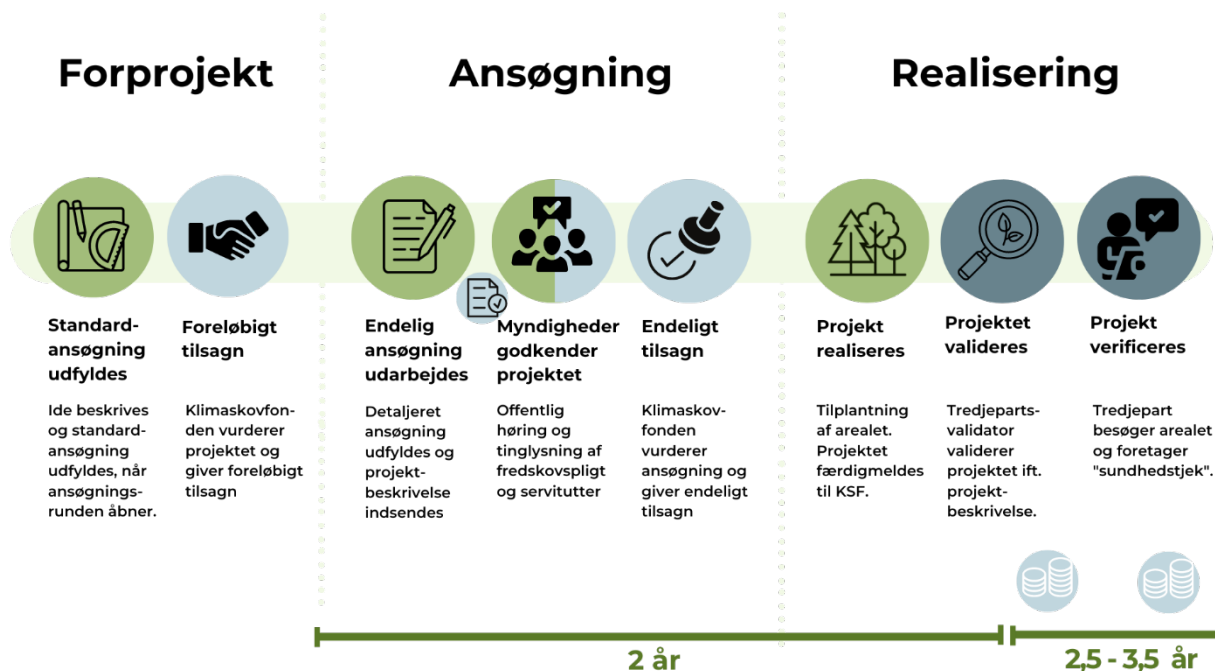
Modellen over projektforsløbet for fondens projekter, viser hovedfaserne i et projekt. Den første fase foregår i en ansøgningsrunde, mens de øvrige faser foregår uafhængig af ansøgningsrunder. Der er en samlet tidsfrist for projektforsløbet frem til realisering af projektet: to år regnet fra datoen for det foreløbige tilsagn. De enkelte faser er nærmere beskrevet i denne del af vejledningen.

Farverne angiver, hvornår man som lodsejer/ansøger er aktiv, og hvornår i processen Klimaskovfonden er aktiv. Der er forskellige projektforsløb for skovrejsning og lavbund.

Projektmodel for lavbundsprojekter



- Klimaskovfonden
- Lodsejer/ansøger



Fase 1: Forprojekt

I denne fase afgiver ansøger eller dennes konsulent grundoplysninger om ejer og projektet. Desuden skal der angives en foreløbig klimaeffekt for projektet. Dette sker efter en beregningsmodel, der er udviklet af Klimaskovfonden. Det vil sige at du på basis af foreløbige oplysninger om projektet kan estimere klimaeffekten for projektet. Desuden skal du angive auktionsprisen for projektet.

Hensigten med denne fase er at kunne få en hurtig afgørelse på, om projektet ligger inden for de krav, som Klimaskovfonden stiller. Fonden sender på baggrund af de afgivne oplysninger om projektet et foreløbigt tilsagn til ansøger eller et afslag. Får du foreløbigt tilsagn kan du herefter gå videre med nærmere planlægning af dit projekt.

Du søger via Klimaskovfondens hjemmeside – [klik her](#)

Hvis du er godt forberedt, kan du for skovrejsningsprojekter søge både om forprojekt og endeligt projekt på én gang – så sparer du en fase i forløbet. Så skal du både bruge den elektroniske ansøgning ovenfor og udfylde den endelige ansøgning med tilhørende bilag – den finder du på [klimaskovfondens hjemmeside her](#).

Ved lavbundsprojekter gennemføres en simpel forundersøgelse efter det foreløbige tilsagn. Herefter kan det afgøres, om projektet er teknisk og økonomisk levedygtigt. Hvis dette er tilfældet, kan der ske projektering, myndighedsbehandling, anlæg af projektet samt validering af projektet.

Ansøgningsspor og underkategori

Du skal angive, hvilket ansøgningsspor, du søger under – det har betydning for, hvilke krav der stilles til projektet.

Projekttitle

Projektets titel vil fremgå af Klimaregistret, og det er derfor en god ide at give det et beskrivende navn som fx Egegaard Nyskov eller Løvsted Klimaskov. Projekttitlen må ikke indeholde navn eller adresse på ansøgeren.

Navn og kommune

Hvis du søger som kommune, region, kirke eller virksomhed, skal du her angive kontaktperson for projektet. Hvis du søger som kirke, region eller virksomhed kan du her med fordel angive både kontaktperson og kirke/region/virksomhed.

Eksempel:

Jens Hansen, Sognerup Kirke

Kommunen skal altid oplyses i separat felt.

Brug af konsulent

Det er et krav ifm. projekter, at der anvendes en faglig konsulent, dvs. en person eller virksomhed, som er fagligt uddannet og kvalificeret inden for den projekttype, der arbejdes med. Hvis man selv har en faglig uddannelse, der dækker projekttypen, er dette tilstrækkeligt.

Dette indebærer, at følgende konsulenter skal anvendes:

- Ved skovrejsning: skovkonsulenter/firmaer/institutioner, hvor der blandt de ansatte er skovuddannede personer (forstkandidater og skov- og landskabsingeniører).
- Ved lavbundsprojekter: Udtagningskonsulenter/firmaer/institutioner, hvor der blandt de ansatte er ingeniør-, landbrugs- eller biologiuddannede personer.

Hvis andre konsulenttyper anvendes, skal disse inddrage ovennævnte konsulenttyper i projektarbejdet.

Konsulenter/egen kvalifikation skal angives i ansøgningen, og uddannelsesmæssig baggrund skal på forlangende fra fonden kunne dokumenteres ved eksamensbevis. Du skal ikke vedlægge eksamensbevis mv. i ansøgningen.

Du vælger selv din konsulent, som følger projektet hele vejen til anlæg af projektet. Kommuner kan også optræde som konsulenter ift. private lodsejere, hvis dette ønskes af lodsejere.

Krav og test af berettigede arealer

Additionalitet: Klimaskovfondens kriterier for at projekterne kan demonstrere additionalitet omfatter fire trin:

- Legal test: Projekterne må ikke være påkrævet af lov.
- Skovrejsnings/lavbundstilskud: Projekter må ikke modtage andet tilskud eller støtte til selve skovrejsningen/udtagningen fra andre tilskudsordninger (som LDP), andre offentlige eller private fonde og puljer eller virksomheder.
- Finanstest: Projekter etableret efter Klimaskovfondens skovkriterier består automatisk finansstesten baseret på "Sammenligning af NPV for Klimaskovfondens skovrejsningsprojekter med NPV for fortsat landbrugsdrift" udarbejdet oktober 2022, samt NPV for lavbundsprojekter.
- Gængs praksis og andre kommercielle formål: Denne test er subjektiv og har til formål at vurdere, om projektets karakter allerede er gængs praksis uden bidrag fra CO2-enheder eller tjener andre kommercielle formål, der sandsynliggør at projektet kan gennemføres uden bidraget fra CO2-enheder. I dette tilfælde kan testen ikke bestås.

Permanens: Klimaskovfonden projekter har til formål at sikre en langsigtet effekt. Der sker derfor tinglysning af fredskovspligt og servitutter på skovrejsningsarealerne.

For lavbundsprojekter tinglyses varige driftsrestriktioner.

Lækage: Klimaskovfonden forholder sig til eventuelle lækageeffekter fra gennemførte projekter og ønsker gennem sin tilgang at søge at minimere lækageeffekter af klimaprojekterne. Derfor indgår der et spørgsmål i ansøgningsskemaet om, hvorvidt projektgennemførelsen giver anledning til, at den tidligere produktion eller brug af arealet flyttes andet sted hen på arealet, som ansøger ejer eller kontrollerer.

Areal og indtegnning i GIS

Når du ansøger om støtte til et areal, tager det udgangspunkt i et projektareal. Projektarealet er hele det areal, der bliver omfattet af støtte fra fonden og hvor krav knyttet til projektet gælder. Det er derfor vigtigt, at du indtegner dit projektareal meget præcist i din ansøgning.

Projektarealet indtegnes enten i eget GIS-program eller via MiljøGIS eller et tilsvarende webværktøj (det er ikke nok at vedlægge en PDF-fil). Se mere i separat GIS-vejledning i bilag 1.

Du skal også i ansøgningen vedlægge et foto af arealet, som det fremstår i dag, taget fra jorden. Dette skal dokumentere før-tilstanden.

Tjek af diverse arealplaner/bindinger

Du bør tjekke, om der er bindinger/planmæssige forhold på arealet, der vil stride mod et projekt.

Støttetilkendegivelse fra vandselskaber

Klimaskovfonden har indgået et samarbejde med DANVA og Danske Vandselskaber for at beskytte vigtige drikkevandsressourcer. For skovrejsningsprojekter i indvindingsoplande har du derfor potentielt mulighed for at kombinere støtte fra Klimaskovfonden med erstatning for tabt dyrkningsværdi fra det lokale vandværk. Det er vandværket som afgør, om de også vil støtte projektet. Du har derfor mulighed for, som en del af den endelige ansøgning, medsende en underskrevet støttetilkendegivelse fra det lokale vandværk til dit projekt, når du søger i spor 1-3.

Det er også muligt at ansøge om støtte fra Klimaskovfonden udenfor indvindingsoplande, men her kan man ikke modtage ekstra støtte fra vandværkerne.

Mens klimaskovfonden giver støtte til planlægning og anlæg af skoven, vil vandselskabet helt eller delvist kunne erstatte tabt dyrkningsværdi ved at pålægge servitutter om forbud mod anvendelse af pesticider, spildevandsslam samt gødningsforbud/restriktioner.

Du opnår støttetilkendegivelsen ved at henvende dig hos dit lokale vandværk, hvis vandselskabet bakker op om samarbejdet mellem Klimaskovfonden, DANVA og Danske Vandværker. Det er det enkelte vandselskab som afgør, om man ønsker at give en støttetilkendegivelse og give erstatning for tabt dyrkningsværdi.

Beregning af projektets forventede CO2-effekt – første estimat

Et centralt element i ansøgningen er at fastlægge den forventede klimaeffekt af projektet. Dette sker skønsvist ifm. den foreløbige ansøgning

For skovprojekter skal du anvende et beregningsværktøj, som fonden har udviklet. Dette findes i bilag 3 Beregningsmodel for CO2-optag ved skovrejsning, version 2. marts 2024, se også vejledningen til Beregningsmodel for CO2 optaget ved skovrejsning.

På baggrund af faktuelle input om projektet, kan den gennemsnitlige langsigtede lagring for projektet fastlægges. Det beregnede resultat og selve beregningen skal indføres i ansøgningsskemaet. Tallet findes under fanen "**Resultat – sammendrag**" felt **F23**. På baggrund af projektets forventede CO2-effekt og den opgivne auktionspris beregnes en omkostningseffektivitet (kr./tons CO2æ), hvilket er det nøgletal, du som ansøger, konkurrerer med de øvrige ansøgere om.

Når projektet er nærmere fastlagt i detaljer i den endelige ansøgning (fase 2), konsolideres beregningen af CO2-effekten.

Der anvendes to forskellige metoder til CO2-beregningen alt efter om skovrejsning eller udtagning af lavbundsgrunde.

Grundlaget for denne beregning i skovprojekter er en vurdering af:

- Samlet areal for projektet
- Projekt og arealanvendelse
- Bevoksningens procent (100% eller mindre)
- Om CO2-binding i jorden medregnes
- Valg af kulturmodeller

Ved lavbundsprojekter ansøges tilsvarende ud fra de data der findes om projektområdet. Her sker der en foreløbig klimaberegning på 450 t/ha (svarende til 15 t CO2/hektar over 30 år), da man på dette tidspunkt ikke kan estimere det mere præcist. Efter gennemførelse af en forundersøgelse kan klimaeffekten beregnes mere præcist

OBS: Vær opmærksom på, at hvis klimaeffekten ved projektet ændres efter indsendt ansøgning ifm. den endelige beregning af klimaeffekten, vil støttebeløbet blive reduceret forholdsmæssigt. Hvis klimaeffekten stiger, vil beløbet kunne øges med op til 10 %, som beskrevet i afsnittet "Hvad får man i støtte – aktionspris"

Synergieffekter

Alle projekter skal, for at sikre synergieffekter i rimeligt omfang, kunne opnå et minimum antal point (8) for synergieffekter (dvs. andre effekter end klima). I særlige tilfælde kan dette krav afviges, hvilket forelægges bestyrelsen til beslutning. Scoring af disse sker i et skema i ansøgningen. Der er på forhånd defineret nogle synergieffekter, som kan udløse point i vurderingen af ansøgningen. Ansøger har mulighed for at tilføje anden type synergieffekt, hvis denne ikke findes i skemaet. Hvis man gør det, skal der gives en kort beskrivelse af, hvilken synergieffekt, der er tale om, og hvorfor den er relevant at arbejde med.

Tabel: Scoringssystem for synergieffekter

Synergieffekter	Skala (point)	Max mulige point
Biodiversitet* (5 point hvis arealet ligger i tilknytning til fredning, §3, HNV > 5 eller N2000. Ved mindre tilknytning 3 point)(se særligt kort)	5/3/0	5
Grundvand/drikkevandsbeskyttelse* (5 point for indvindingsoplande, 3 point for områder med særlige drikkevandsinteresser, 1 point for områder med almene drikkevandsinteresser)(se særligt kort)	5/3/1	5
Rekreative formål 5 point: Bynær placering (< 1 km fra by) og placering i kommune med lav skovandel og forbedret offentlig adgang. 3 point: Bynær placering (< 1 km fra by), og placering i kommune med lav skovandel. Eller forbedrede offentlige adgangsmuligheder. 1 point: Bynær placering (< 1 km fra by) eller placering i kommune med lav skovandel. (dette anvendes også for lavbundsprojekter)	5/3/1	5
Vandmiljø* 5 point: Beliggende i oplande til kystvande med dårlig økologisk tilstand, 3 point: Beliggende i oplande til kystvande med ringe eller moderat tilstand. 1 point: øvrige beliggenheder (se særligt kort)	5/3/1	5
Klimatilpasning (inkluderet i projektarealet)	1/0	1
Kulturarv* (struktur/udsigt/indsigt/sigtelinjer, fund, fortidsminder)	1/0	1
Andre hensyn fx sociale hensyn, lokale produkter, samspil med strategisk by- og landskabsudvikling, kombinationsprojekt (skovrejsning og lavbund)	1/0	1
Maksimalt antal mulige point: 23		
Der skal minimum scores 8 point		

*Du finder relevante kort via Bilag 1.

Hvis flere projekter ved overansøgning/underansøgning har samme omkostningseffektivitet opgjort i hele kroner, vil projektets synergiscore være afgørende for tildeling af støtte.

Hvis du mener, dit projekt har andre positive synergieffekter end nævnt i tabellen, kan dette angives under "andre hensyn", for eksempel understøtter Spor i Landskabet eller del af et kombinationsprojekt.

De nævnte udpegninger findes i øvrigt som en del af MiljøGIS. Se også under Areal og indtegning i GIS, bilag 1.

Rekreative formål: Det er en forudsætning for point under rekreative formål, at der skal være eller etableres en lovlig adgangsvej for offentligheden til den nye skov. Ellers scores 0 for rekreative formål.

Bynær placering: Ved bynær placering forstås, at skoven ligger inden for en afstand af 1 km fra en bebyggelse med byskilt (hvidt byskilt med de sorte huse og bynavn). Klimaskovfonden kan stille krav om foto dokumentation af byskilt. Afstanden måles i direkte linje fra bygrænsen til projektarealet.

Lav skovandel: Ved lav skovandel forstås, at projektet er beliggende i en kommune med en skovandel under landsgennemsnittet på afrundet 15 %. Dette anvendes også i forbindelse med lavbundsprojekter af forenklingshensyn. Kommunernes skovandel fremgår af bilag 5. Data til tabellen er stillet til rådighed af Dansk Idrætsforbund.

Ved forbedret offentlig adgang forstås, at den offentlige adgang øges, så adgangsmulighederne svarer til reglerne i statsskovene. **Eller** at der udlægges faciliteter/veje/stier i den nye skov, og etableres parkeringsmuligheder ved eller i umiddelbar nærhed af den nye skov. Adgangsvej, parkeringsmulighed, skovveje og eventuelle friluftsfaciliteter skal fremgå af kort til ansøgningen.

Hvis du er privatperson, kan der søges om tilskud til friluftsfaciliteter fra 20.000-50.000 kroner fra Friluftsrådet uden krav om egenfinansiering. Hvis du søger om mere end 50.000kr. fra Friluftsrådet er der krav om medfinansiering på 30%. Klimaskovfonden har ikke indflydelse på, hvilke projekter, Friluftsrådet prioriterer. Der er flere forskellige puljer under Udlodningsmidler til friluftsliv, som Friluftsrådet administrerer.

Hvis projektet indgår i et konkret vedtaget klimatilpasningsprojekt f.eks. til midlertidig parkering af vand ifm. store regnskyl kan det tilføjes.

Tro og love-erklæringer

I dette afsnit i ansøgningskemaet erklærer du dig enig med forskellige vilkår for støtte under klimaskovfonden. Du skal kunne godkende alle vilkår for at kunne ansøge. Et af vilkårene er, at du er forpligtet til at gennemføre anlæg af projektet to år regnet fra tidspunkt for det foreløbige tilsagn, ellers bortfalder tilsagnet om støtte uden yderligere varsel. Der er ikke yderligere frister for projektet, men du bør gå i gang med den endelige ansøgning hurtigst muligt efter at du har modtaget forhåndstilsagn fra fonden.

Foreløbig vurdering – tilsagn

Når din ansøgning er sendt og modtaget i Klimaskovfonden modtager du en kvittering. Derefter tjekker fonden oplysningerne. Hvis der mangler oplysninger eller der er uklare forhold,

vil du modtage en mail med besked om, hvilke oplysninger, vi har brug for fra dig. Du svarer gennem et link i denne mail. Mails sendes både til lodsejer og eventuel konsulent.

Når alle forhold er i orden, vil du modtage et foreløbigt tilsagn fra Klimaskovfonden. Du kan nu gå i gang med den endelige ansøgning, som vil danne grundlag for projektbeskrivelsen. Klimaskovfonden går i gang med at indhente myndighedsgodkendelser, hvis du anmoder om dette.

Hvis fonden vurderer, at projektet ikke kan opfylde fondens kriterier, vil du modtage et afslag på din ansøgning. Ansøgningen udgår af prioriteringen i ansøgningsrunden. Hvis du senere vil genansøge projektet eventuelt med ændringer, skal det ske i en ny ansøgningsrunde, når en sådan er åben.

Fase 2: Ansøgning

I denne fase udarbejdes den endelige ansøgning med alle detaljer om projektet, herunder den endelige beregning af CO₂-effekten og myndighedsbehandling. Det er i denne fase, at projektets indhold fastlægges.

Den endelige ansøgning skal blandt andet indeholde følgende:

- Dit bidrag til projektbeskrivelse
- Endelig beregning af CO₂
- Skovkort og tilhørende bevoksningsliste

Den endelige ansøgning sker via et særligt ansøgningsskema, som findes på hjemmesiden. Hvis du ifm. skovprojekter ønsker at gå direkte til denne fase, fordi du er klar til det, skal du både udfylde det elektroniske ansøgningsskema og den endelige projektbeskrivelse. [Du finder den endelige ansøgning her\(Excel-ark\)](#). Det er ikke muligt for lavbundsprojekter at gå direkte til denne fase.

Du skal i den endelige ansøgning indsætte en række oplysninger og svar omkring dit projekt. En del af dine besvarelser indgår, sammen med oplysninger fra den foreløbige ansøgning og standardtekst fra Klimaskovfonden i projektbeskrivelsen for din skov.

[Når du er færdig med at udfylde ansøgningen, indsendes den til klimaskovfonden](#)

Projektbeskrivelse

Projektbeskrivelsen danner Klimaskovfonden ud fra den endelige ansøgning m.m. – se ovenfor.

Projektbeskrivelsen beskriver i detaljer, hvordan projektet vil blive anlagt og gennemført. Den danner samtidig baggrund for den endelige beregning af projektets forventede CO₂-effekt. Den vil blive tinglyst på matriklen, så man altid kan se, hvilken baggrund og planer der er for skoven. Planerne er ikke bindende for lodsejer. Når projektbeskrivelsen er dannet, vil lodsejer/konsulent modtage den til elektronisk underskrift.

Hvis Klimaskovfonden vurderer, at lodsejeren i sit valg af træarter og kulturmodeller mv. ikke lever op til fondens kriterier og principper om at etablere en robust, varieret og klimatilpasset skovrejsning eller udtagning af lavbundsjord, forbeholder fonden sig ret til at afvise projektbeskrivelsen og i sidste ende projektet – der vil dog altid ske en partshøring.

Der er forskellige skabeloner for projektbeskrivelser for skovprojekter og lavbundsprojekter (pt. under udvikling).

Myndighedsgodkendelser

Myndighedsgodkendelser indhentes normalt i projektets fase 2. Disse omfatter fredskovspligt og diverse planmæssige forhold, herunder screening om 'Vurdering af Virkning på Miljøet' (VVM). De centrale myndigheder vil dermed være Miljøstyrelsen, den lokale kommune og det lokale museum. Der kan dog også være andre relevante myndigheder f.eks. Naturstyrelsen ved strandbeskyttelseslinjer.

Tilladelser fra offentlige myndigheder og museum skal du som udgangspunkt selv indhente. Klimaskovfonden kan indhente dem på dine vegne, hvis du anmoder om dette ifm. det foreløbige tilsagn. I så fald, vil der ske en reduktion i støtten. Dette vil ske, når en endelige ansøgning er modtaget i fonden. Kommuner vil dog selv stå for indhentning af nødvendige myndighedstilladelser, da de selv er en myndighed.

Det kan også være nødvendigt at indhente yderligere tilladelser og dispensationer, som vedlægges ansøgningen f.eks. fra forsyningsselskaber, hvis der findes ledningsanlæg, så som højspændingsledninger eller vandledninger, som har betydning for dit projekt.

Du skal sørge for, at dit skovrejsningsprojekt svarer til det, kommune og museum m.fl. har godkendt. Du kan kun opnå tilsagn om støtte til de dele af dit skovrejsningsprojekt, som er i overensstemmelse med tilladelser m.m. fra offentlige myndigheder, herunder kommune og museum.

Du behøver ikke afvente udløbet af eventuelle klagefrister for afgørelser fra offentlige myndigheder eller museer, før du indsender ansøgningen. Optages der klagesagsbehandling af en eller flere afgørelser, skal du meddele det til Klimaskovfonden. Et eventuelt tilsagn vil være betinget af klagens afgørelse.

Har du ikke indhentet de nødvendige tilladelser m.m. til dit skovrejsningsprojekt og indsendt dem sammen med din ansøgning, kan din ansøgning blive afvist.

Hvis projektarealet ligger i mere end én kommune eller inden for mere end ét museum med arkæologisk ansvars geografiske område eller berører flere relevante offentlige myndigheder, skal nødvendige tilladelser m.m. indhentes fra alle de berørte myndigheder og museer. Disse vedlægges ansøgningen.

Formålet med tilladelser

Formålet med at indhente tilladelser og dispensationer er bl.a. at sikre, at der ikke er lovgivning, fysisk planlægning, beskyttelseszoner, byggelinjer, fortidsminder, servitutter eller anden regulering, som er til hinder for, at projektarealet bliver fredskovspligtigt. Som udgangspunkt er en afgørelse efter jordressourcebekendtgørelsen og en afgørelse med screeningskema efter VVM nødvendig. Hvis dit skovrejsningsprojekt er beliggende i et område, hvor der er skovrejsning uønsket, er det også nødvendigt, at du har indhentet en dispensation fra kommunen.

Pålæggelse af fredskovspligt (skovrejsning)

Fredskovpligten ifm. skovrejsning ansøges hos Miljøstyrelsen. Du kan finde særlig vejledning hos Miljøstyrelsen. Fredskovpligten kan blive pålagt efter, at du har indsendt endelig ansøgning til Klimaskovfonden, men det er en forudsætning, at du har ansøgt om det og kan dokumentere det, når du indsender den endelige ansøgning. Det anbefales ikke, at tilplantningen sker, før du har modtaget bekræftelse på fredskovspligten, da du ellers kan risikere at skulle ændre i projektet undervejs i realiseringen.

I afgørelserne indgår bl.a. vurderinger af arealets landskabelige, miljømæssige, naturhistoriske, kulturhistoriske og friluftsmæssige forhold – og om vedvarende skovdrift er en fornuftig arealanvendelse. Jordbund, klima og topografi det pågældende sted afgør, hvilken type skov, der på en konkret lokalitet bedst kan opfylde skovlovens og Klimaskovfondens krav.

I praksis sker noteringen ved, at Miljøstyrelsen giver Geodatastyrelsen meddelelse om afgørelser om konstatering, pålæggelse og ophævelse af fredskovspligt. Geodatastyrelsen indfører oplysningerne i matrikelregisteret og det digitale matrikelkort og videregiver oplysningerne til tinglysningskontorerne. De er herefter umiddelbart tilgængelige på ejendommens tingbogsblad, samme sted som de øvrige oplysninger, der har betydning for potentielle aftaleerhververe og kreditorer.

Der kan gives afslag, hvis arealerne er beskyttede naturområder, fredede områder eller områder, der i kommune- eller regionplan er udlagt til formål, som ikke er foreneligt med fredskovspligt, fx råstofgravning, eller arealerne vurderes for vandlidende eller lignende.

Beregning af projektets endelige CO2-effekt

I fase 2 skal den endelige beregning af CO₂-effekten ske. Dette sker i regnearket i Bilag 3 Vejledning til CO₂-beregner, version 2. marts 2024, hvor projektets forventede CO₂-effekt kan beregnes, på baggrund af de valgte kulturmodeller for skovrejsningsprojektet. Vejledning til brug af beregningsværktøjet findes i Bilag 4.

På baggrund af den endelige beregning sammenholdt med den auktionspris, du har angivet i standardansøgningen, beregnes en omkostningseffektivitet for projektet udtrykt i kr./tons CO₂æ. Dette blev også beregnet ifm. din foreløbige ansøgning.

For skovprojekter: Hvis værdien for omkostningseffektiviteten i denne fase er blevet højere (dårligere) reguleres din auktionspris i forhold til, hvad du selv har angivet i standardansøgningen. Det betyder dit støttebeløb pr. hektar falder ift. standardansøgningen i fase 1.

Hvis værdien er faldet (bedre) reguleres din auktionspris i forhold til, hvad selv har angivet i standardansøgningen. Se også afsnittet Hvad kan man få i støtte.

Den endelige klimaeffektberegning for skovrejsningsprojektet sker på baggrund af fastlagte afdelinger og bevoksning/litra og størrelserne. I beregningsmodel for CO₂-optag ved skovrejsning, udfyldes diverse felter under fanen: Stamdata – Projektplan:

- Dato for udfyldning af arket
- Kontaktinformation
- Ansøgningsrunde
- Baseline – arealanvendelse
- Afdelinger

- Litra
- Størrelse heraf (ha)
- Etablerings år
- Bevoksnings procent
- Om CO2 binding i jorden medregnes
- Valg af kulturmodel på bevoksnings-/litra niveau

Disse forhold vil være bindende. Sker der efterfølgende ændringer skal Klimaskovfonden kontaktes.

Regnearket med den forventede CO2-effekt skal indsendes til Klimaskovfonden, som en del af den endelige ansøgning.

Ved lavbundsprojekter sker den endelige klimaberegning ifm. forundersøgelsen efter en bestemt metode anvist af Klimaskovfonden, og dokumenteres herigennem.

Ændring af projektet

Projektets indhold fastlægges ifm. den endelige ansøgning og myndighedsbehandlingen. Herefter må projektets indhold ikke ændre sig uden godkendelse fra Klimaskovfonden. Det er dog muligt at drifte skovarealer inden for skovlovens rammer, ligesom lavbundsarealer kan bruges i overensstemmelse med de pålagte servitutter (ekstensiv landbrugsdrift er muligt).

Herudover pålægges lodsejer at rapportere til Klimaskovfonden, hvis der indtræder en tilsigtet eller utilsigtet hændelse på projektarealet i projektperioden, som kan forventes at give anledning til en væsentlig afvigelse fra budgetteret CO2-effekt.

Oversigt over materiale du skal bruge når du søger hos Klimaskovfonden

Oversigt over materiale du skal bruge, når du ansøger om støtte hos os:

- Vejledningen om støttemuligheder: (Denne publikation) med detaljerede oplysninger om muligheder
- Bilag 1: Vejledning til at genere kort i GIS og MiljøGIS
- Bilag 2a: Klimaskovfondens skovkriterier
- Bilag 2b: Skabelon for forundersøgelse af lavbundsprojekter
- Bilag 3: Beregningsmodel for CO₂-optag ved skovrejsning
- Bilag 4: Vejledning til CO₂-beregner (skovrejsning)
- Bilag 5: Oversigt over kommunale skovandele

Baggrundsmateriale, som evt. kan læse, hvis du er særligt interesseret

- Baggrund for CO₂-beregningsmodel for skovrejsning
- Servituttekst for skovrejsning
- Servituttekst for lavbundsprojekter
- Krav til forundersøgelse af større lavbundsprojekter



Eksempel på en ny skov etableret med støtte fra Klimaskovfonden