

A photograph of a forest scene. In the foreground, a large tree trunk is covered in green moss. The ground is covered with a dense carpet of small white flowers. The background shows a dense forest of trees with bright green foliage.

# PROJEKT BESKRIVELSE

---

29. MAJ 2024

---

Fredehjemsvej

Sagsnummer: 2023-168

---

# Projektinformation

**Projekt navn:**

Fredehjemsvej

**Lokalitet adresse:**

Fredehjemsvej 2, 5591 Gelsted

**Ejendomsnummer:**

8754124

**Lokalitet matrikel:**

1c Gelsted By, Gelsted

**Areal projekt:**

3,6 ha

**Areal af fredskov:**

3,6 ha

**Forventet tidspunkt for tilplantning af skoven:**

Forår 2024

---

# Overordnet driftsformål

Skovrejsningsprojektet modtager støtte til etableringen af skoven fra Klimaskovfonden. Klimaskovfondens formål med at støtte projekter er at skabe skovrejsnings- og lavbundsprojekter, som har en klimaeffekt i form af CO<sub>2</sub>-reduktion og tilhørende synergieffekter i forhold til natur, biodiversitet, miljø mv. Projekterne indgår i fondens arbejde med at finansiere den danske klimaindsats gennem klimabidrag og klimakompensation under fonden.

Ejeren lægger i sin drift af skoven særlig vægt på følgende forhold:

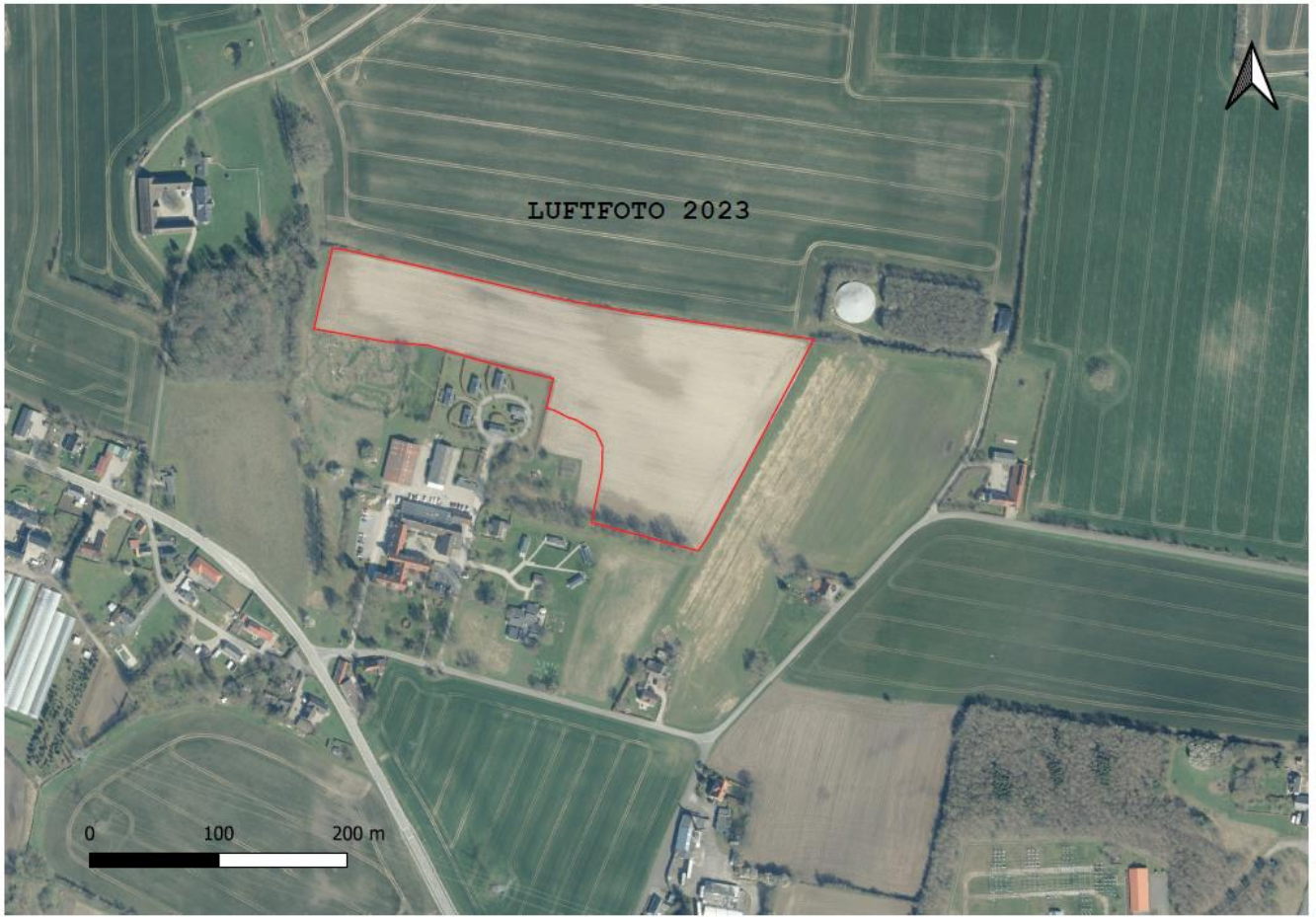
- Hensyn til natur og biodiversitet
- CO<sub>2</sub>-lagring



# Historisk arealanvendelse og udpegninger med betydning for projektet

Jord i omdrift.





---

# Additionalitet, permanens og lækage

## **Additionalitet**

Projektet er ikke påkrævet af gældende love, regler eller afgørelser og modtager ikke andet tilskud eller støtte til selve skovrejsningen, fra andre tilskudsordninger, andre offentlige eller private fonde og puljer eller virksomheder. Projektet kan ikke regnes som den mest rentable arealudnyttelse i forhold til alternativ arealudnyttelse og er ikke omfattet af Klimaskovfondens retningslinjer for gængs praksis.

✓ Jeg bekræfter, at ovenstående fortsat er gældende

## **Permanens**

For at sikre permanens pålægges fredskovspligt og en tidsbegrænset servitut på projektarealet.

✓ Jeg bekræfter, at ovenstående fortsat er gældende

## **Lækage**

Projektgennemførelsen giver ikke anledning til, at den tidligere produktion eller brug af arealet flytter til andre arealer, der er kontrolleret af ansøger.

✓ Jeg bekræfter, at ovenstående fortsat er gældende

---

# Lokalitetsbeskrivelser

Skoven er beliggende på en mild lokalitet. Boniteten vurderes til JB6 if. MiljøGis. De fleste danske træarter vil trives godt på lokaliteten.

---

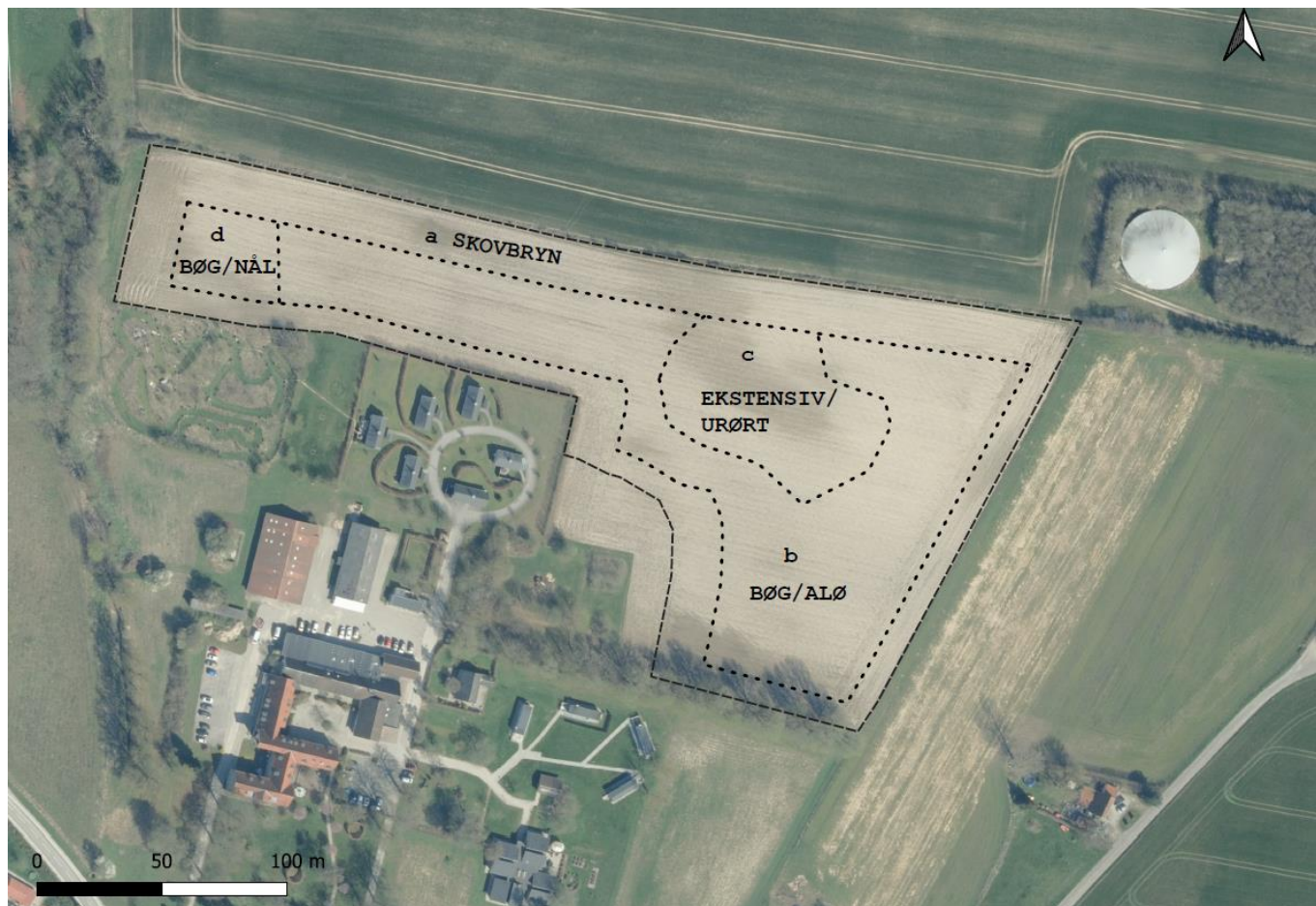
# Myndighedstilladelser

Der er vedlagt dokumentation for følgende tilladelser:

1. Godkendelse samt VVM – Middelfart Kommune
2. Tilladelse til skovrejsning – Museum



# Tilplantningsplan



# Bevoksningsliste



Side 1

Kulturmodel	Afd	Litra	% indbl.	Planter per	Ha.	Antal planter	Beskrivelse
Skovbryn	1	a	100%	4.000	1,50	6000	Skovbryn
<i>Spidsløn</i>			13%			750	
<i>Hassel</i>			6%			375	
<i>Avnbøg</i>			6%			375	
<i>Rød kornel</i>			6%			375	
<i>Æblerose</i>			6%			375	
<i>Dunet gedeblad</i>			6%			375	
<i>Skovæble</i>			6%			375	
<i>Fuglekirsebær</i>			9%			375	
<i>Alm. Hæg</i>			6%			375	
<i>Stilkeg</i>			31%			1875	
<i>Småbladet lind</i>			6%			375	
Bøgeskov		b	100%	4.000	1,60	6.400	BØG/ALØ
<i>Ahorn</i>			15%			950	
<i>Avnbøg</i>			6%			400	
<i>Bøg</i>			60%			3850	
<i>Fuglekirsebær</i>			6%			400	
<i>Småbladet lind</i>			12%			800	
Naturlig tilgroning		c	25%	4.000	0,40	400	Naturlig tilgroning/urørt
<i>Ahorn</i>			5%			75	
<i>Stilkeg</i>			5%			75	
<i>Dunbirk</i>			10%			150	
<i>Avnbøg</i>			5%			75	
Bøgeskov m. nål		d	100%	4.000	0,10	400	BØG/NÅL
<i>Ahorn</i>			5%			25	
<i>Avnbøg</i>			5%			25	
<i>Fuglekirsebær</i>			5%			25	
<i>Rødgran</i>			20%			75	
<i>Bøg</i>			60%			250	
<i>Småbladet lind</i>			5%			25	
I alt					3,60		

Hegnslængde: 1.050 m

# Overordnet arealfordeling

Resultater på bevoksningsniveau:							KLIMASKOV FONDEN							
Projektplan:							Modelversion: Version 1.2, februar 2023							
Projekt - Kvitteringsnummer:		np62dmefzr					Plan udarbejdet: 0							
Projekt navn:		Fredehjemsvvej												
Overordnet arealfordeling:			Bevokset: 100%		Ubevokset: 0%									
Fordeling - løv/nål på bevokset areal:			Løv: 100%		Nål: 0%									
Langsiget varig CO <sub>2</sub> -binding (for fradrag for buffer)														
Afd.	Litra	Areal (ha)	Projekt - arealanvendelse (additionalitet)	Etablering år	Bevoks -pct.	Kulturmodel	Tons CO <sub>2</sub> æk pr. ha				Tons CO <sub>2</sub> æk ialt			
							Jordbund	Dødt ved og litter	Levende biomasse (stamme, grene, rødder)	Binding pr. ha samlet	Jordbund	Dødt ved og litter	Levende biomasse (stamme, grene, rødder)	Binding i alt
1	a	1,5	Ny skov og natur	2024	100%	Skovbryn (Middel)	77	54	216	347	116	81	324	521
1	b	1,6	Ny skov og natur	2024	100%	BØG/ALØ (Middel)	77	54	346	477	123	86	554	764
1	c	0,4	Ny skov og natur	2024	100%	naturlig tilgroning/Urørt (Middel)	77	54	431	562	31	22	172	225
1	d	0,1	Ny skov og natur	2024	100%	BØG/NÅL (Middel)	77	54	336	467	8	5	34	47
I alt		3,6					77	54	301	432	277	194	1.085	1.556
Heraf - ny skov og natur:		3,6					77	54	301	432	277	194	1.085	1.556

---

# Pleje og driftsplan

Alm. Jordbearbejdning. Pløjning og harvning. Derefter maskinplantning, hegning samt mekanisk renholdelse i 2 vækstsæsoner. Biodiversitetsområdet vil ske med naturlig tilgroning samt assisteret tilgroning.

---

# Beskrivelse af synergieffekter

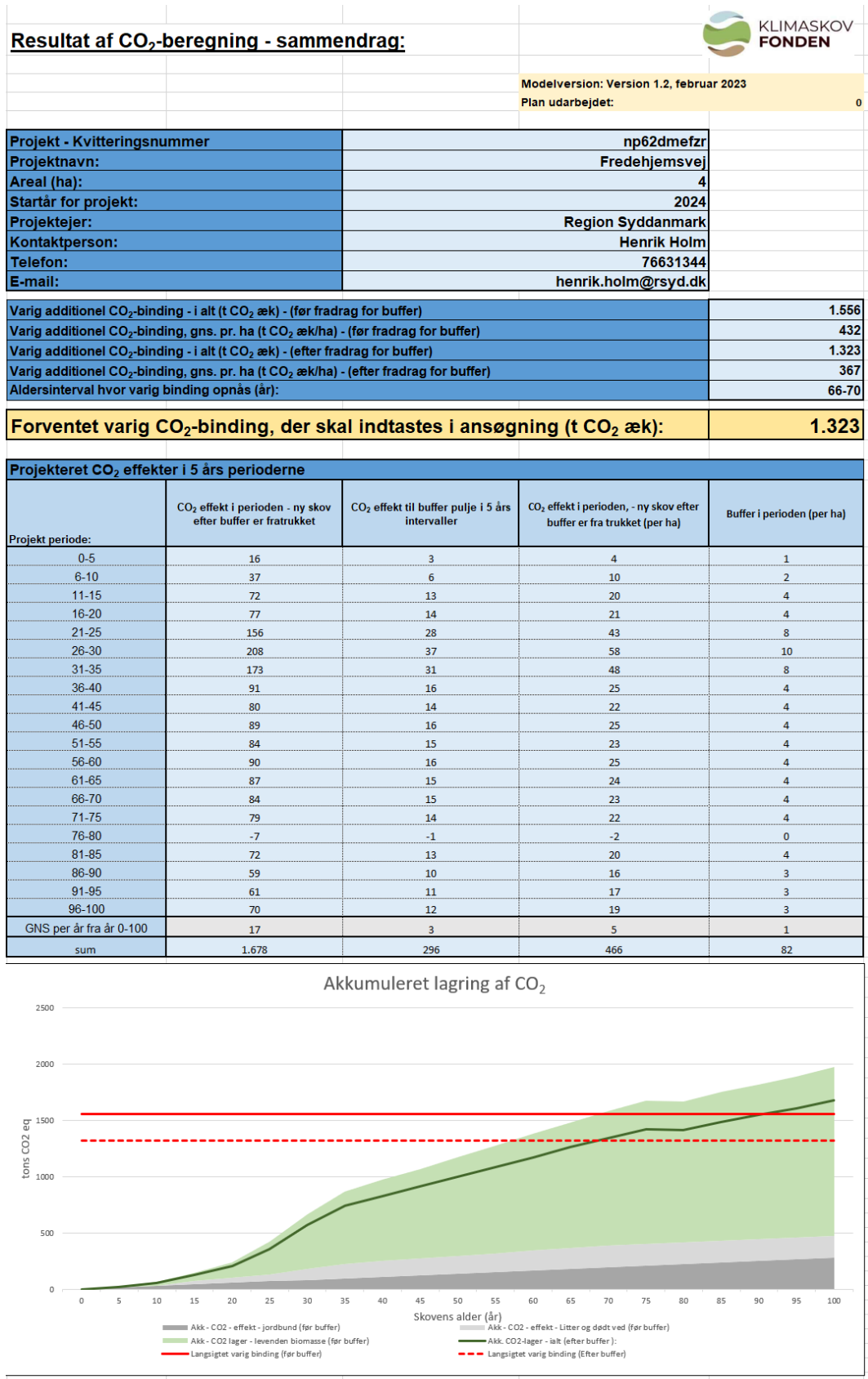
Klimaskovfondens projekter skal ikke kun reducere udledningen af drivhusgasser, men også sikre hensynet til de synergieffekter, det kan medføre, når man skaber nye skove og naturområder.

Skoven bidrager med følgende synergieffekter:

- Grundvand/drikkevandsbeskyttelse – projekter er beliggende på areal med drikkevandsinteresser. Projektet er beliggende i område med indsats mod kvælstof i vandområdeplaner.
- Rekreative værdier – Projektet er beliggende i kommune med lav skovandel og der er forbedret adgang.
- Andre hensyn – i projektet er der samspil med sen-hjerneskade-center Kingstrup.



# Forventede CO<sub>2</sub>-effekter



---

# Servitutter og panthaver

Her skal du bekræfte, at du accepterer den servitutliste, der er fremsendt i forbindelse med det foreløbige tilsagn. Klimaskovfonden vil være påtaleberettiget.

✓ Ja, jeg accepterer servitutlisten

Hvis der er panthavere på ejendommen omfattet af tilskudsansøgningen, skal de høres og der skal indsendes dokumentation herfor (indgår ikke i projektbeskrivelsen).

✓ Nej, der er ikke panthavere

---

# Validering, verificering og monitorering af projektet

Støttemodtagere eller nye lodsejere skal i hele projektperioden på anmodning fra fonden afgive erklæring om, hvorvidt betingelserne for støtten fortsat opfyldes. Støttemodtagere eller nye lodsejere skal i hele projektperioden underrette fonden, hvis betingelserne for støtten ikke længere opfyldes.

I tråd med international praksis i det frivillige CO<sub>2</sub>-marked gennemføres der herudover kontrol (validering og verifikation) af alle projekter støttet af Klimaskovfonden.

Validering har til formål at validere, at projektet er gennemført i tråd med det, der er givet endeligt tilsagn til. Projektet valideres både af Klimaskovfonden og en uafhængig tredjepart. Klimaskovfondens validering ligger forud for den uafhængige tredjepartsvalidering og er altid fysisk på arealet. Tredjepartsvalideringen kan både være skrivebordsvalidering og fysisk validering.

Verifikation sker løbende med henblik på at verificere opnåelsen af projektets forventede kulstofeffekter og eventuelle synergieffekter. Den første verifikation sker senest 3 1/2 år efter, at projektet er anlagt. På den første verifikation tjekkes blandt andet træernes sundhed, eventuel opfølgning på påbud fra valideringen, hegnets tilstand, og om der er spor efter sprøjtning og gødsning. Projektet verificeres både af Klimaskovfonden og en uafhængig tredjepart. Klimaskovfondens verifikation ligger forud for den uafhængige tredjepartsverifikation og vil som oftest være fysisk kontrol på arealet. Tredjepartsverifikationen kan både være skrivebordsverifikation og fysisk verifikation.

Klimaskovfonden afholder alle direkte omkostninger relateret til den uafhængige validering og verifikation.

---

# Rettigheder til projektets CO2-enheder

Klimaskovfonden har rettighederne til at formidle og definere anvendelsen af CO2-enheder, herunder sælge CO2-enhederne fra projektet. Lodsejere kan ikke videresælge CO2-enhederne eller videreformidle effekten til tredjepart.

Ved CO2-enheder menes den samlede mængde CO2, opgjort i tons CO2-ækvivalenter, der på baggrund af klimaskovfondens beregningsmodel, forventes bundet i skoven igennem projektperioden, og som klimaskovfonden har rettighederne til at sælge, i form af bidrag til den danske klimaindsats. Med CO2-effekt forstås den samlede og overordnet CO2 binding projektet vil bidrage med.

Den løbende årlige CO2-effekt (Ex-post) kan dog indgå i lodsejers egne frivillige CO2-opgørelser og mål som virksomhed. Den løbende årlige CO2-effekt må ligeledes indgå i rapporteringer i lodsejers værdikæde (jf. eksempelvis GHG-protokollen gældende regler for scope 1, 2 og 3).

Klimaskovfonden pålægger ikke lodsejer begrænsninger i forhold til at benytte den løbende CO2-effekt til at reducere kommende omkostninger eller kommende krav fra statslige reguleringer såsom en CO2-afgift.

- ✓ Jeg bekræfter, at Klimaskovfonden har rettighederne til at formidle og definere anvendelsen af CO2-enheder, herunder sælge Co2-enhederne fra projektet. Dvs., jeg kan ikke sælge CO2-enhederne eller formidle CO2-effekten til andre.
- ✓ Jeg bekræfter, at Klimaskovfonden har ret til at optage mit projekt i fondens kommende klimaregister