

# Validering og verifikation af naturbaserede projekter

Projektvalidering, effektverifikation og håndtering af afvigelser  
for projekter under Klimaskovfondens standard

VERSION 2.0 — SEPTEMBER 2024

# Indhold

<b>1. Bidrag til den danske klimaindsats – introduktion</b>	3
<b>2. Validering og verifikation</b>	4
2.1. Proces for validering og verifikation af naturbaserede klimaprojekter	5
Trin 1: Færdigmelding af et projekt	7
Trin 2: Projektvalidering	7
Trin 3: Verifikation 1	7
Trin 4: Løbende CO <sub>2</sub> -verifikation	8
<b>3. Håndtering af afvigelser i projekter</b>	9
3.1. Trin for håndtering af afvigelser i projekterne	9
Trin 1: Afvigelser ved projektvalidering	9
Trin 2: Afvigelser ved verifikation 1	10
Trin 3: Afvigelser ved løbende CO <sub>2</sub> -verifikation	10

Denne publikation er et uddrag af "Standard for bidrag til den danske klimaindsats ved naturbaserede projekter", version 2.0 udgivet af Klimaskovfonden, september 2024.

Standarden findes i sin helhed på [www.klimaskovfonden.dk](http://www.klimaskovfonden.dk).

Der linkes undervejs i dette dokument til specifikke kapitler.



**KLIMASKOV  
FONDEN**

**UDDRAG AF**

## **Standard for bidrag til den danske klimaindsats ved naturbaserede projekter**

Udgivet af Den Danske Klimaskovfond  
September 2024

Godkendt af Klimaskovfondens bestyrelse  
Maj 2024

*Layout:* Louise Lyngbo Pedersen

*Foto:* Adam Grønne

**[www.klimaskovfonden.dk](http://www.klimaskovfonden.dk)**

# 1. Bidrag til den danske klimaindsats – introduktion

I Danmark har vi sat ambitiøse mål om at reducere CO<sub>2</sub>-udledningen i medfør af Paris-aftalen, der skal begrænse klodens temperaturstigninger. Det kræver konkrete handlinger og en fælles indsats, hvor alle reducerer deres egen udledning mest muligt og samtidig bidrager til, at vi når de mål, vi har sat som samfund og nation.

## **Klimahandling gennem naturbaserede metoder**

En af mulighederne for konkret klimahandling er at bidrage til CO<sub>2</sub>-reduktion indenfor rammerne af det frivillige carbonmarked. Her kan bidragydere finansiere klimaprojekter, der ellers ikke ville være gennemført. Dette marked har således et reelt potentiale for at understøtte implementering af klimaindsatser og opfylde de nationale klimamål.

For at sikre en troværdig ramme om bidrag til den nationale klimaindsats har Klimaskovfonden udviklet denne standard for bidrag til den danske klimaindsats. Standarden giver private og offentlige virksomheder, myndigheder, organisationer og privatpersoner (bidragydere) en ny mulighed for konkret klimahandling gennem danske projekter.

Klimaskovfondens standard omfatter projekter med naturbaserede metoder; skovrejsning og udtagning af kulstofrige lavbundsjord. Med standarden kan alle fremover være med til at rejse mere skov og udtage flere lavbundsarealer i Danmark ved at give bidrag til den danske klimaindsats. Standarden er bidragydernes garanti for, at projekternes forventede klimaeffekt indfinder sig over tid – og at det kun sker i kraft af deres konkrete klimahandling.

Samtidig er det projektejernes garanti for, at deres projekter gør en reel forskel i klimaindsatsen.

## **Løbende kontrol af projekter**

For at give bidragydere sikkerhed for klimaeffekten af deres bidrag, holder Klimaskovfonden løbende øje med de naturbaserede projekter under Standarden. Dette uddrag af den samlede standard beskriver processen for validering af projekter og verifikation af CO<sub>2</sub>-effekten, som alle projekter gennemgår. Processen omfatter inddragelse af uafhængig tredjepart for at skabe størst mulig troværdighed om projekterne.



## 2. Validering og verifikation

Monitorering, rapportering og verifikation er et grundlæggende element i alle frivillige naturbaserede klimaprojekter og nationale og internationale projektstandarder. Formålet er at sikre troværdigheden af projekterne, effekten og overholdelse af standarden. Klimaskovfonden opdeler MRV-processen i projektvalidering og effektverifikation. Rapportering af effekterne sker i fondens register.

Validering og verifikation skal identificere, håndtere og dokumentere, at der er overensstemmelse mellem projektbeskrivelsen og det faktisk udførte projekt. I tilfælde, hvor projektet afviger på en måde, der påvirker den forventede løbende klimaeffekt, skal afvigelser behandles efter transparente retningslinjer beskrevet i processen.

Processen skal herudover sikre, at kulstoflagringen på arealet løbende verificeres, så der er grundlag for konvertering af CO<sub>2</sub>-enheders status fra ex-ante

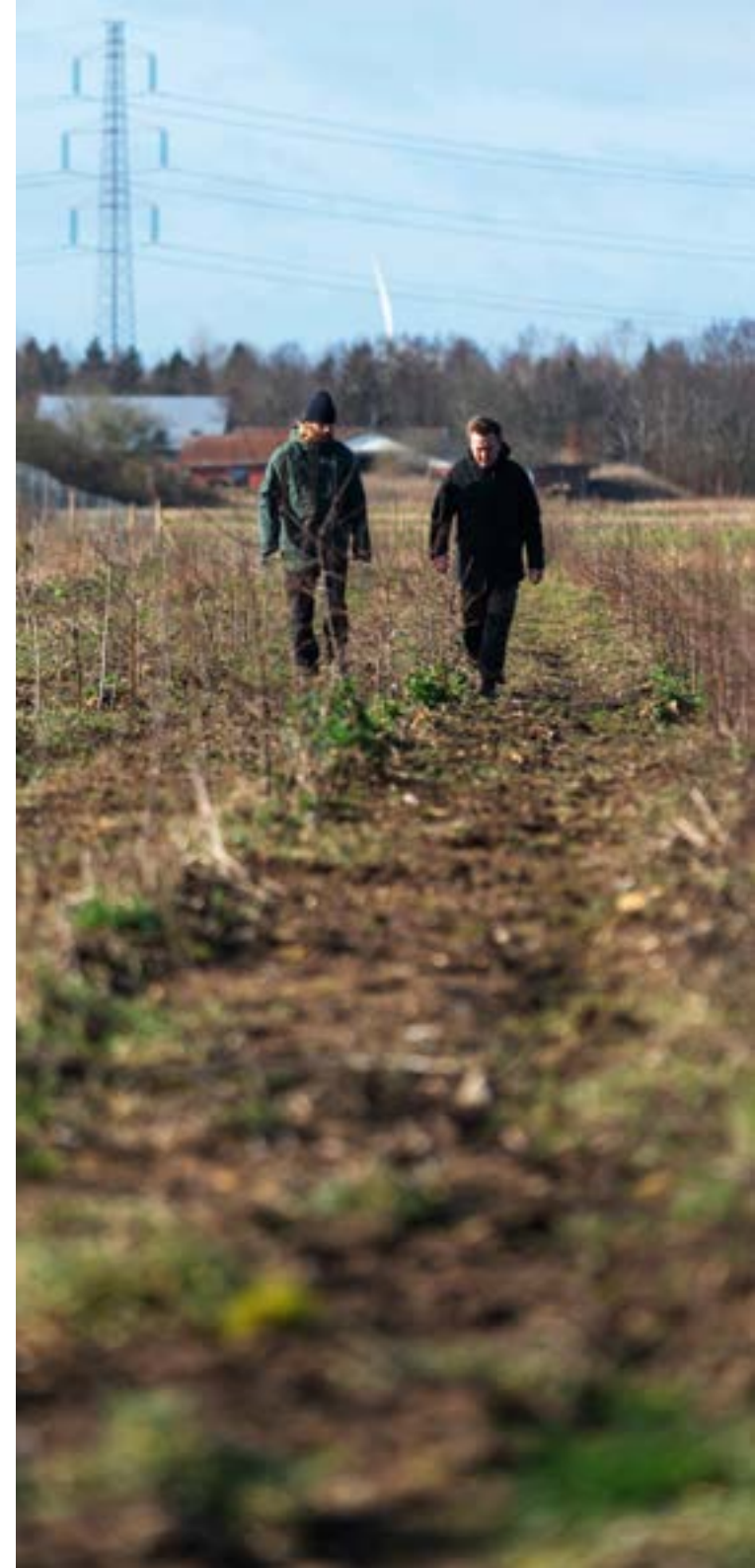
til ex-post, og at der gennemføres overførsler til og fra buffer. Slutteligt dokumenteres den opnåede CO<sub>2</sub>-effekt på arealet, så projektet formelt kan afsluttes.

### Projektvalidering

Dette sker typisk én gang og efter projektet er anlagt. Det har til formål at sikre at projektet er etableret som beskrevet i projektbeskrivelse og er i overensstemmelse med standarden.

### Effektverifikation

Dette sker løbende og flere gange og har til formål at sikre, at projektets budgetterede effekter eftervises og projektet generelt udvikler sig som ønsket – herunder løbende overførsler til og fra buffer i tilfælde af afvigelser fra projektets CO<sub>2</sub>-budget.



## 2.1. Proces for validering og verifikation af naturbaserede klimaprojekter

Processen for validering og verifikation begynder, når projektet er etableret og færdigmeldes i overensstemmelse med projektets endelige tilsagn. Hvis lodsejer ønsker tilretninger i forhold til projektbeskrivelsen, skal dette godkendes af Klimaskovfonden inden projektet udføres og færdigmeldes. Tilhørende projektdokumenter skal opdateres.

I tilfælde af, at der i løbet af processen identificeres afvigelser, der ultimativt kan give anledning til reduktion i projekteret klimaeffekt, er det beskrevet, hvordan afvigelser håndteres.

[Se afsnit 3 Håndtering af afvigelser →](#)

Er der derudover tilfælde, der giver anledning til afvigelser mellem budgetteret CO<sub>2</sub>-effekt og verificeret CO<sub>2</sub>-effekt, kan det medføre overførsler til eller fra buffer. Dette er, sammen med en liste over eksempler på hændelser, beskrevet yderligere.

[Se Standarden kapitel 8 - Buffer →](#)

Projektvalidering og verifikation 1 sker altid ved uafhængig tredjepart. Dette sikrer, at projekterne lever op til internationale standarder på det frivillige CO<sub>2</sub>-marked. Processen for validering og verifikation evalueres løbende.

### De fire trin i processen

Der er fire trin i validering af projekt og verifikation af effekt:

1. **Færdigmelding af projekt**
2. **Projektvalidering**
3. **Verifikation 1 - Sundhedstjekket**
4. **Løbende CO<sub>2</sub>-verifikation**



# Validering og verifikation




## Forudgående

- Foreløbigt tilsagn**
- Myndighedsbehandling og fredskovsgodkendelse
  - Endeligt tilsagn
  - Etablering af projekt
  - Færdigmelding


## Validering Projekt som ansøgt

- Projektvalidering**
- Onsite/offsite validering
  - Uafhængig tredjepart
  - Registerføring ex-ante CO<sub>2</sub>

  
**Projektvalideringsrapport i register**

## Verifikation 1 Sundhedstjekket

- Verifikation**
- Onsite/offsite verifikation
  - Uafhængig tredjepart
  - Verificeret ex-post i register
  - Buffertransaktioner

  
**Sundhedsrapport i register**

## CO<sub>2</sub>-verifikation Løbende CO<sub>2</sub>-måling

- Verifikation**
- Udvikling afventer
  - Teknologibenyttelse
  - Verificeret ex-post i register
  - Buffertransaktioner



Afvigeproses der kan resultere i reduktion af klimaeffekten.

Overtrædelser af Skovloven, der kan resultere i reduktion af klimaeffekten.

### Trin 1: Færdigmelding af et projekt

Lodsejer eller konsulent tilknyttet projektet bekræfter på e-mail eller anden anvist metode til Klimaskovfonden, at projektet er afsluttet i overensstemmelse med projektbeskrivelsen. Færdigmelding kan ske straks efter projektets etablering og skal ske senest 1 år efter.

### Trin 2: Projektvalidering

Efter projektet er færdigmeldt udfører uafhængig tredjepart projektvalidering. Klimaskovfonden rekvirerer en validator (ekstern part) efter gældende regler for udbud og indkøb, der har de nødvendige kompetencer til at forstå projektvalidering. Projektvalideringen har til formål at sikre, at anlægget er sket i overensstemmelse med de rammer og retningslinjer som standarden foreskriver. Når projektvalideringen er afsluttet, udarbejder og underskriver den uafhængige tredjepart en Projektvalideringsrapport.

Hvis projektet kan valideres uden konstaterede væsentlige afvigelser, skal projektvalideringen afsluttes. Det er Klimaskovfonden, der, på baggrund af projektvalideringsrapporten vurderer, om valideringen kan afsluttes.

Hvis der under validering konstateres afvigelser, der vurderes at have betydning for den fremtidige CO<sub>2</sub> lagring eller sikkerheden for projektets permanente klimaeffekt håndteres dette i en særskilt proces.

[Se afsnit 3 Håndtering af afvigelser i projekter →](#)

Det er Klimaskovfonden, der, på baggrund af projektvalideringsrapporten vurderer, om afvigelserne skal medføre en afvigeprocess.

### Trin 3: Verifikation 1

Tidligst 30 måneder (2,5 år) og senest 42 måneder (3,5 år) efter færdigmelding tilstræber Klimaskovfonden, at der udføres Verifikation 1, også kaldet "sundhedstjekket".

Verifikationen udføres af uafhængig tredjepart. Det er Klimaskovfonden, der udpeger verifikator. Sundhedstjekket skal sikre, at det naturbaserede klimaprojekt er kommet godt igennem den kritiske etableringsfase og er blevet driftet og udvikler sig efter de rammer og retningslinjer, der fremgår af tilsagnsbrevet.

Når verifikationen er afsluttet, udarbejder og underskriver den uafhængige tredjepart en verifikationsrapport.

### Specifikt for skovrejsningsprojekter

Hovedelementerne i projektvalideringen for et skovrejsningsprojekt er:

- at det fredsskovpligtige og det tinglyste areal og arealet i tilsagnsbrevet stemmer overens med det beplantede areal
- at beplantningen er udført jf. projektbeskrivelsen og opfylder [Klimaskovfondens skovkriterier](#) herunder hegn, plantetal, kulturmodeller med mere.

### Specifikt for lavbundsprojekter

Hovedelementer i projektvalideringen for et lavbundsprojekt er:

- at det tinglyste areal og arealet i tilsagnsbrevet stemmer overens med projektarealet
- at projektet er udført jf. projektbeskrivelsen og opfylder [Klimaskovfondens anlæg og afværge kriterier for lavbundsprojekter](#).
- at servitutter er endeligt tinglyst på projektarealet.

Hvis projektet kan verificeres uden væsentlige afvigelser, skal verifikationen afsluttes. Det er Klimaskovfonden, der, på baggrund af verifikationsrapporten, vurderer om verifikationen kan afsluttes.

Hvis der under verifikationen konstateres afvigelser, der vurderes at have betydning for den fremtidige CO<sub>2</sub> lagringen håndteres dette i en særskilt proces.

[Se afsnit 3 Håndtering af afvigelser i projekter →](#)

Det er Klimaskovfonden, der, på baggrund af verifikationsrapporten, vurderer om afvigelse skal medføre en afvigeprocess.

Når verifikationen kan afsluttes, tilknyttes rapporterne Det danske Klimaregister, der er offentligt tilgængeligt på Klimaskovfondens hjemmeside. Derudover overføres de relevante CO<sub>2</sub>-enheder fra ex-ante til ex-post for både buffer og projektet i klimaregistret.

#### **Trin 4: Løbende CO<sub>2</sub>-verifikation**

CO<sub>2</sub>-verifikation gennemføres med passende intervaller fra år 10 efter projektets færdigmelding og løbende indtil projektperiodens afslutning. Formålet med den løbende CO<sub>2</sub>-verifikation er at opgøre projektets reelle CO<sub>2</sub>-effekt og sikre even-

tuelle overførsler til eller fra buffer, hvis budgetteret effekt afviger fra reel effekt.

Metode, interval og uafhængig verifikation er endnu ikke fastlagt endeligt. Dette skyldes primært, at udviklingen indenfor teknologiske løsninger til opgørelse af landbaserede biogene kulstoflagre er i kraftig udvikling. Dette forventes at kunne give anledning til en både omkostningseffektiv og højfrekvent CO<sub>2</sub>-verifikation.

#### **Specifikt for skovrejsningsprojekter**

I forbindelse med sundhedstjekket kontrolleres blandt andet følgende:

- Lever kulturerne fortsat op til krav om plantetal?
- Er der huller i kulturer som følge af frost, tørke eller ukrudtstryk?
- Er hegnet fortsat funktionsdygtigt?
- Er der spor efter gødning og/eller sprøjtemidler?

#### **Specifikt for lavbundsprojekter**

I forbindelse med sundhedstjekket kontrolleres blandt andet følgende:

- Lever projektet fortsat op til kravene for anlæg og afværgeforanstaltninger?
- Er der spor efter gødning og/eller sprøjtemidler?
- Er der foretaget jordbearbejdning på arealet?
- Er der foretaget dræning, oprensning af grøfter og/eller sket tilplantning på projektarealet?
- Sker der dyrkning af afgrøder på arealet (afgræsning og slæt er tilladt)?





# 3. Håndtering af afvigelser i projekter

Hvis der i forbindelse med validering identificeres afvigelser i projekterne, håndteres disse efter principper, der beskrives i dette kapitel.

Med afvigelser forstås, at der efter lodsejers færdigmelding af projektet konstateres, at projektarealet ikke er etableret eller drevet efter anvisningerne i tilsagnet, eller at lodsejer på anden vis har tilsidesat forpligtelser eller givet urigtige oplysninger.

Afvigelser kan resultere i tilbagekaldelse af certificeringen eller reduktion af projektets forventede klimaeffekt.

[Se Kapitel 5 i Standarden - Permanens →](#)

Grundlæggende gælder det afvigelser, der vedrører reduktioner af projektarealets størrelse, at klimaeffekten reduceres forholdsmeæssigt svarende til arealreduktionen i forhold til projektbeskrivelsen. Alle øvrige afvigelser bliver vurderet i forhold til:

**Alvor:** Afvigelsens alvorlighed afhænger især af afvigelsen/overtrædelsens konsekvenser i forhold til formålet med projektet. For skovrejsning

vurderes alvor og varighed at være sammenhængende.

**Varighed:** Overtrædelsens varighed afhænger navnlig af, hvor længe virkningerne af overtrædelsen gør sig gældende.

**Omfang:** Hvor omfattende overtrædelsen er, afhænger især af, hvilken virkning, overtrædelsen har på det samlede projekt. Omfanget ses for så vidt muligt for de enkelte dele af projektet i forhold til tilsagnet.

Afvigelser der identificeres ved projektvalidering registreres i en kontrolrapport. Eventuelle afvigelser beskrives og opdeles i ukritiske og kritiske og afvigelser, der medfører reduktion af projektets klimaeffekt. Kritiske afvigelser omregnes i et vurderingsskema, hvor den enkelte afvigelse tildeles point efter fastsatte kriterier. Efterfølgende summeres på projektniveau. Der er indarbejdet en bagatelgrænse i vurderingsskemaet.

## 3.1. Trin for håndtering af afvigelser i projekterne i forhold til validering og verifikation

### Trin 1: Afvigelser ved projektvalidering Påbud til lodsejer om udbedring af ukritisk afvigelse

- Der udarbejdes anmærkning i kontrolrapporten som kontrolleres udbedret ved Verifikation 1.

### Påbud til lodsejer om udbedring af kritiske afvigelser (f.eks. et ikke funktionelt hegn)

- Lodsejer skal dokumentere udbedring, i udgangspunkt ved at fremsende højopløselig fotodokumentation eller lignende. Hvis dokumentation ikke er mulig uden et fysisk besøg på arealet, vil omkostninger til genbesøg påhvile lodsejer.

### **Afvielser, der giver anledning til reduktion af støttebeløb (f.eks. hvis areal er mindre end tilsagn)**

- På baggrund af en vurdering af de samlede afvielser, udarbejdes en kontrolrapport, med udkast til reduktion af klimaeffekten.
- Kontrolrapport fremsendes til lodsejer til kommentering med to ugers kommenteringsfrist.
- Hvis lodsejer ikke har kommentarer, gennemføres den foreslåede reduktion af klimaeffekten.
- Hvis lodsejer ønsker at udbedre et anvist forhold, kan den forventede klimaeffekt opretholdes efter dokumentation for fuld udbedring.
- Hvis lodsejer og Klimaskovfonden ikke kan opnå enighed om Klimaskovfondens vurdering af projektet har lodsejer klageadgang. I tilfælde af, at lodsejer klager, afventer reduktion af klimaeffekten med mindre andet aftales.
- På baggrund af kontrolrapport og efterfølgende sagsbehandling udarbejdes projektvalideringsrapporten.

### **Trin 2: Afvielser ved verifikation Der er ikke gennemført nødvendige tinglysninger på ejendommen**

- Der gives påbud om udbedring og fremsendelse af dokumentation til uafhængig validator.
- Projektets CO<sub>2</sub>-enheder kan ikke registerføres før dokumentation er fremsendt og uafhængig validator har underskrevet projektvalideringsrapporten.

#### **Afvigelse identificeres ved verifikation 1 og registreres i "Sundhedsrapporten"**

Anmærkninger fra projektvalidering ikke udbedret:

- Lodsejer skal dokumentere udbedring, i udgangspunkt ved fremsendelse af højopløselig fotodokumentation e.l.

#### **Misligholdelse af driftsforpligtelse jf. tilsagnsbrevet med reduktion af klimaeffekt til følge (f.eks. manglende renhold af bevoksninger for skovrejsningsprojekter)**

- Jævnfør kontrolrapport og vurderingsskema for afvielser, anviser sundhedsrapporten et udkast til omfang af reduktion af klimaeffekten.
- Lodsejer får sundhedsrapporten til kommentering med to ugers kommenteringsfrist.
- Hvis lodsejer ikke har kommentarer, gennemføres reduktion af klimaeffekten.
- Hvis lodsejer og Klimaskovfonden ikke kan opnå enighed om berettigelsen og omfanget af reduktion af klimaeffekten, har lodsejer mulighed for at klage.
- Der foretages overførsler fra buffer svarende til opdateret sundhedsrapport ved registerføringen.

### **Trin 3: Afvielser ved løbende CO<sub>2</sub>-verifikation (trin 4)**

Forskellene mellem budgetteret CO<sub>2</sub>-effekt og verificeret CO<sub>2</sub>-effekt i den løbende verifikation giver anledninger til overførsel fra buffer, men anses ikke for at være en afvigelse.