

A photograph of a forest scene. In the foreground, a large tree trunk is covered in green moss. The ground is covered with a dense carpet of small white flowers. The background shows a dense forest of trees with bright green leaves.

PROJEKT BESKRIVELSE

23. august 2024

Sagsnummer: 2023-338

Projektinformation

Lokalitet adresse:

Mastrupvej 55, 4592 Sejerø

Areal projekt:

8,9 Hektar

Ejendomsnummer:

1314853

Areal af fredskov:

8,9 Hektar

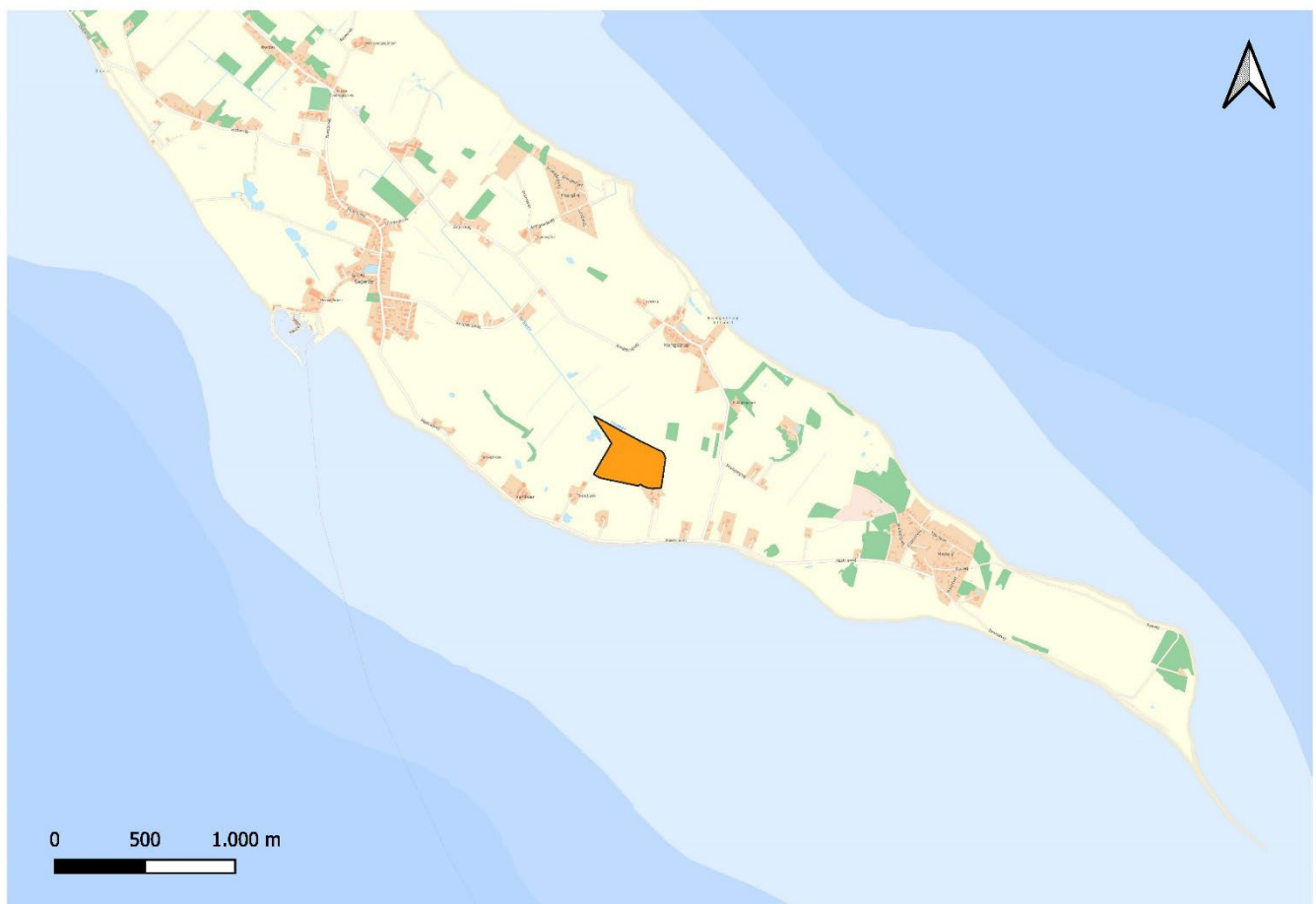
Lokalitet matrikel:

6c Kongstrup By, Sejerø

6d Sejerby By, Sejerø

Forventet tidspunkt for tilplantning af skoven:

Forår 2024



Overordnet driftsformål

Skovrejsningsprojektet modtager støtte til etableringen af skoven fra Klimaskovfonden. Klimaskovfondens formål med at støtte projekter er at skabe skovrejsnings- og lavbundsprojekter, som har en klimaeffekt i form af CO₂-reduktion og tilhørende synergieffekter i forhold til natur, biodiversitet, miljø mv. Projekterne indgår i fondens arbejde med at finansiere den danske klimaindsats gennem klimabidrag og klimakompensation under fonden.

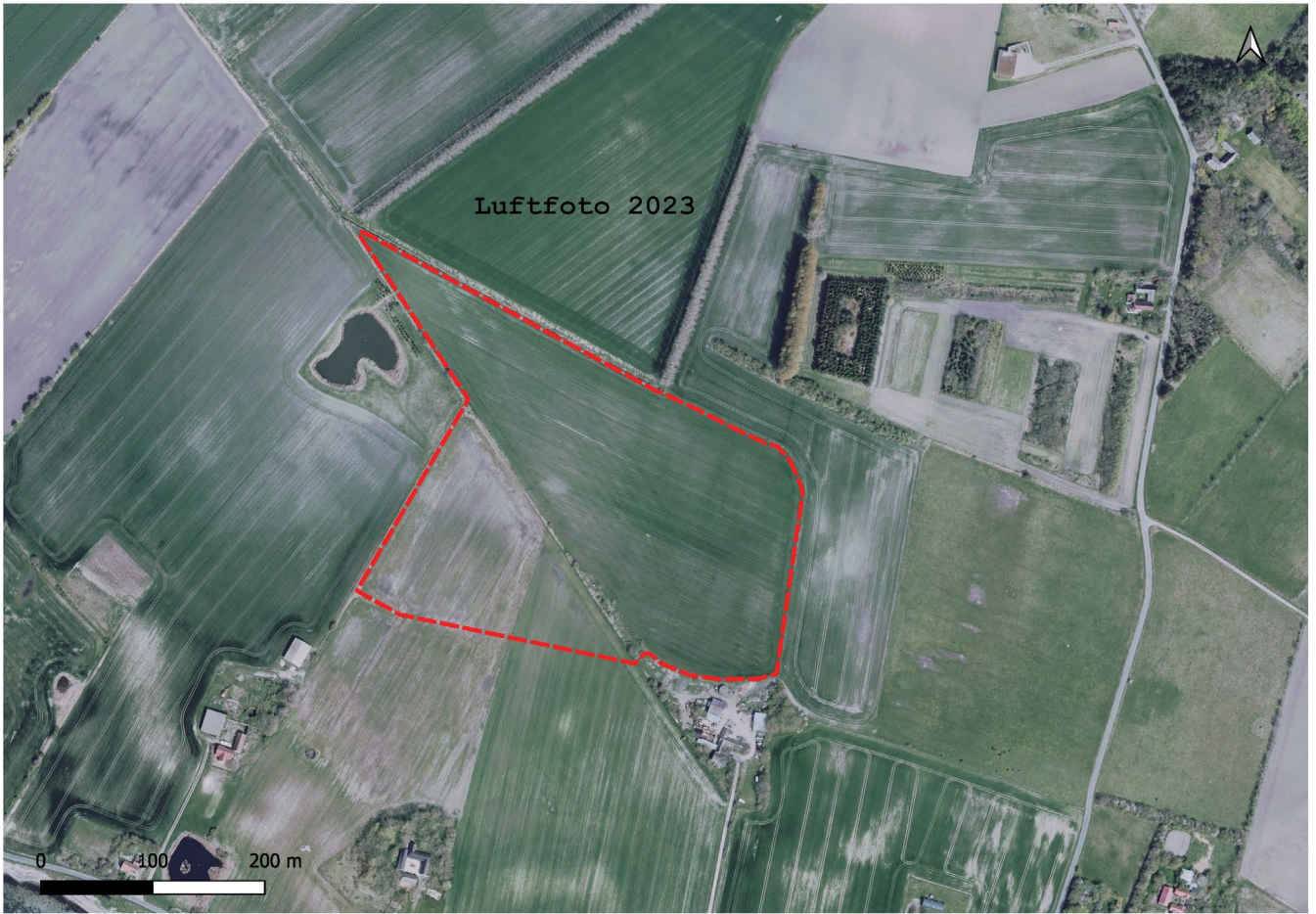
Ejeren lægger i sin drift af skoven særlig vægt på følgende forhold:

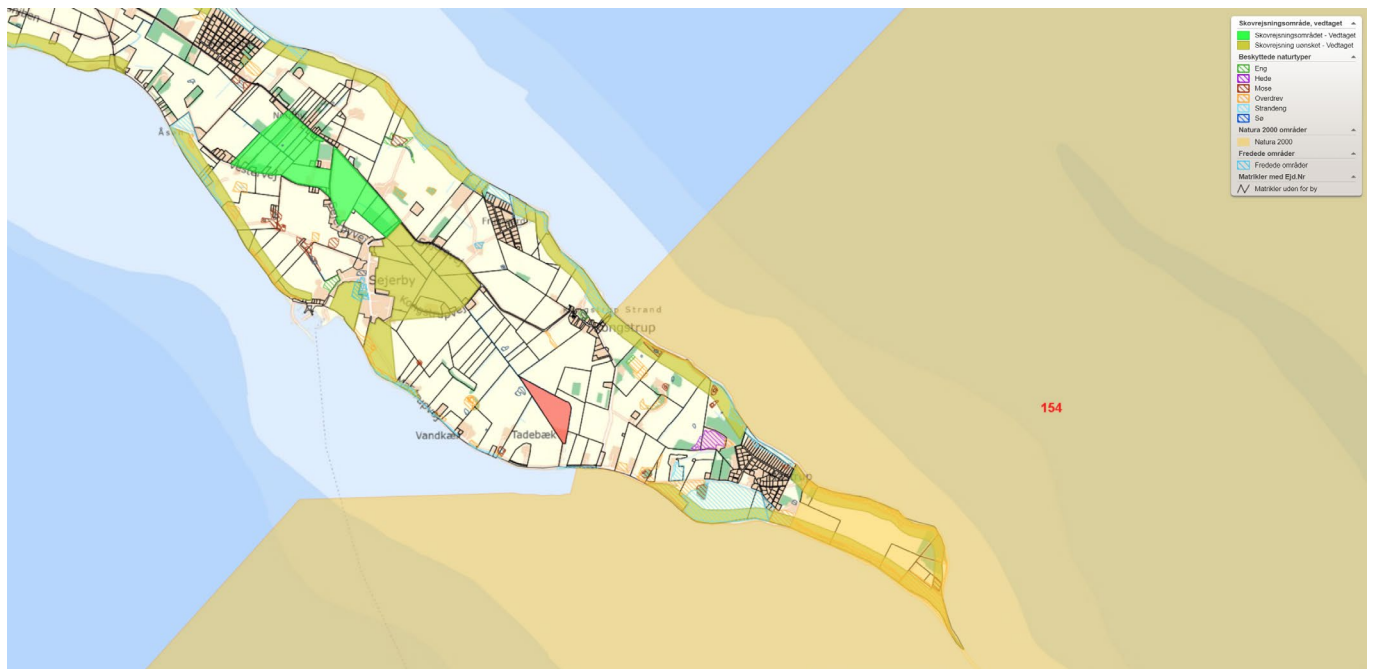
- Hensyn til natur og biodiversitet

Historisk arealanvendelse og udpegninger med betydning for projektet

Jord i omdrift.







Additionalitet, permanens og lækage

Additionalitet

Projektet er ikke påkrævet af gældende love, regler eller afgørelser og modtager ikke andet tilskud eller støtte til selve skovrejsningen, fra andre tilskudsordninger, andre offentlige eller private fonde og puljer eller virksomheder. Projektet kan ikke regnes som den mest rentable arealudnyttelse i forhold til alternativ arealudnyttelse og er ikke omfattet af Klimaskovfondens retningslinjer for gængs praksis.

✓ Jeg bekræfter, at ovenstående fortsat er gældende

Permanens

For at sikre permanens pålægges fredskovspligt og en tidsbegrænset servitut på projektarealet.

✓ Jeg bekræfter, at ovenstående fortsat er gældende

Lækage

Projektgennemførelsen giver ikke anledning til, at den tidligere produktion eller brug af arealet flytter til andre arealer, der er kontrolleret af ansøger.

✓ Jeg bekræfter, at ovenstående fortsat er gældende

Lokalitetsbeskrivelser

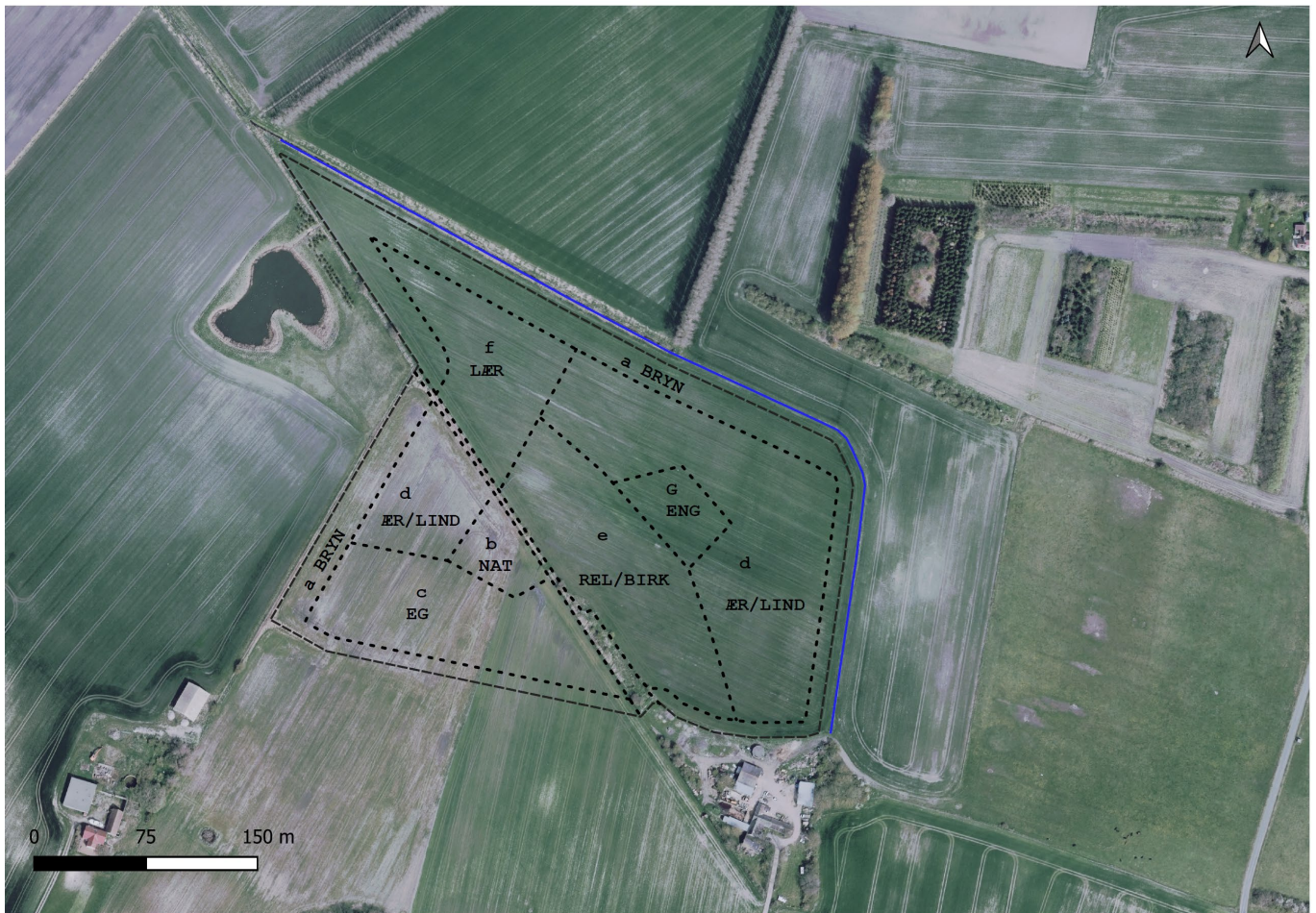
Areal er beliggende på en ø. Det kan være en udsat lokalitet. Boniteten vurderes til middel JB4-6 ifølge MiljøGis.

Myndighedstilladelser

Der er vedlagt dokumentation for følgende tilladelser:

1. Godkendelse – Kalundborg Kommune
2. Skovrejsningstilladelse – Museum Vestsjælland

Tilplantningsplan



1b naturlig tilgroning lægges urørt efter den assisterede tilplantning.

Bevoksningsliste



Side 1

Kulturmodel	Afd	Litra	% indbl.	Planter per	Ha.	Antal planter	Beskrivelse
Skovbryn	1	a	100%	4.500	2,30	10350	Skovbryn
<i>Spidsløn</i>			11%			1150	
<i>Hassel</i>			6%			575	
<i>Avnbøg</i>			6%			575	
<i>Rød kornel</i>			6%			575	
<i>Æblerose</i>			6%			575	
<i>Dunet gedebled</i>			6%			575	
<i>Skovæble</i>			6%			575	
<i>Fuglekirsebær</i>			17%			1725	
<i>Alm. Hæg</i>			6%			575	
<i>Stilkeg</i>			28%			2875	
<i>Småbladet lind</i>			6%			575	
Naturlig tilgroning	b		28%	4.500	0,50	2250	Naturlig tilgroning/urørt
<i>Rødel</i>			6%			125	
<i>Stilkeg</i>			6%			125	
<i>Dunbirk</i>			6%			125	
<i>Fuglekirsebær</i>			6%			125	
<i>Småbladet lind</i>			6%			125	
Egeskov	c		100%	4.500	1,20	5.400	EG/ALØ
<i>Rødel</i>			11%			600	
<i>Ahorn</i>			6%			300	
<i>Avnbøg</i>			6%			300	
<i>Skovæble</i>			6%			300	
<i>Fuglekirsebær</i>			6%			300	
<i>Skovfyr</i>			6%			300	
<i>Stilkeg</i>			56%			3000	
<i>Småbladet lind</i>			6%			300	
Ahornskov	d		100%	4.500	2,40	10800	Ær/spidsløn
<i>Rødel</i>			11%			1200	
<i>Ahorn</i>			56%			6000	
<i>Dunbirk</i>			6%			600	
<i>Avnbøg</i>			6%			600	
<i>Alm. Hæg</i>			6%			600	
<i>Skovfyr</i>			6%			600	
<i>Stilkeg</i>			6%			600	
<i>Småbladet lind</i>			6%			600	

Bevoksningsliste



Side 2

Kulturmodel	Afd	Litra	% indbl.	Planter per	Ha.	Antal planter	Beskrivelse
Birkeskov		e	100%	4.500	0,90	4050	BIRK
<i>Ahorn</i>			6%			225	
<i>Dunbirk</i>			61%			2475	
<i>Avnbøg</i>			6%			225	
<i>Skovfyr</i>			6%			225	
<i>Stilkeg</i>			22%			900	
Lærkeskov		f	100%	4.500	0,80	3600	LÆRK
<i>Lærk</i>			33%			1200	
<i>Skovfyr</i>			28%			1000	
<i>Rødgran</i>			22%			800	
<i>Dunbirk</i>			17%			600	
Skoveng m. tilpl.		g	28%	4.500	0,40	1800	Skoveng m. tilpl.
<i>Rødel</i>			6%			100	
<i>Dunbirk</i>			6%			100	
<i>Stilkeg</i>			6%			100	
<i>Skovæble</i>			6%			100	
<i>Småbladet lind</i>			6%			100	
I alt					8,50		

Hegnslængde: 2.000 m

I litra e, birk, indgår 6% ahorn og 6% avnbøg. De to træarter optræder ikke på listen over løvtræarter i kulturmodellen for birk. Klimaskovfonden vurderer, at de to træarter kan indgå i kulturmodellen i det angivne forhold, uden at det har betydning for CO2 optag eller skovens robusthed.

Overordnet arealfordeling



Resultater på bevoksningsniveau:

Projektplan:

Modelversion: Version 1.4, sep 2023

Projekt - Kvitteringsnummer: 0
 Projekt navn: Mastrupvej 55

Plan udarbejdet: 00-01-1900

Overordnet arealfordeling:	Bevokset: 95%	Ubevokset: 5%
Fordeling - løv/nål på bevokset areal:	Løv: 90%	Nål: 10%
Andel hjemmehørende:	75%	

Langsigtet varig CO2-binding (før fradrag for buffer)														
							Tons CO ₂ æk pr. ha				Tons CO ₂ æk ialt			
Afd.	Litra	Areal (ha)	Projekt - arealanvendelse (additionalitet)	Etablering år	Bevoks.-pct.	Kulturmodel	Jordbund	Dødt ved og litter	Levende biomasse (stamme, grene, rødder)	Binding pr. ha samlet	Jordbund	Dødt ved og litter	Levende biomasse (stamme, grene, rødder)	Binding i alt
1	a	2,3	Ny skov og natur	2024	100%	Skovbryn (Middel)	77	54	216	347	177	124	497	799
1	b	0,5	Ny skov og natur	2024	100%	aturlig tilgroning/Urørt (Middel)	77	54	431	562	39	27	216	281
1	c	1,2	Ny skov og natur	2024	100%	EG/ALØ (Middel)	77	54	256	387	92	65	308	465
1	d	2,4	Ny skov og natur	2024	100%	ANDET LØV (Middel)	77	54	174	305	185	130	418	733
1	e	0,9	Ny skov og natur	2024	100%	BIRK (lav/middel/høj)	77	54	177	308	69	49	159	277
1	f	0,8	Ny skov og natur	2024	100%	LÆRK (Lav)	77	54	285	416	62	43	228	333
1	g	0,4	Ny skov og natur	2024	100%	koveng m. tilplantning (Middel)	77	0	48	125	31	0	19	50
I alt		8,5					77	51	217	346	655	437	1.846	2.938
Heraf - ny skov og natur:		8,5					77	51	217	346	655	437	1.846	2.938

Pleje og driftsplan

Der foretages alm. Jordbearbejdning, pløjning/harvning. Herefter maskinplantning, hegning samt mekanisk renholdelse.

Beskrivelse af synergieffekter

Klimaskovfondens projekter skal ikke kun reducere udledningen af drivhusgasser, men også sikre hensynet til de synergieffekter, det kan medføre, når man skaber nye skove og naturområder.

Skoven bidrager med følgende synergieffekter:

- Biodiversitet – der er overlap med/i tilknytning til fredning, §3, HNV > 5 eller N2000
- Grundvand/drikkevandsbeskyttelse – Projektet er beliggende i område med drikkevandsinteresser
- Rekreative værdier – Projektet er beliggende mindre end 1 km fra by eller i en kommune med lav skovandel
- Andre hensyn - Sejerø har en del turisme så natur vil øge interessen. Især vandreturister søger den slags steder

Forventede CO₂-effekter

Resultat af CO ₂ -beregning - sammendrag:		KLIMASKOV FONDEN		
		Modelversion: Version 1.4, sep 2023		
		Plan udarbejdet:	00-01-1900	
Projekt - Kvitteringsnummer:	0			
Ansøgningsrunde:	Ansøgningsrunde 3, 2023			
Projekt navn:	Mastrupvej 55			
Areal (ha):	9			
Startår for projekt:	2024			
Projektejer:	Jens Hougaard			
Kontaktperson:	0			
Telefon:	61743533			
E-mail:	jenshougaard@mail.dk			
Varig additional CO ₂ -binding - i alt (t CO ₂ æk) - (før fradrag for buffer)	2.938			
Varig additional CO ₂ -binding, gns. pr. ha (t CO ₂ æk/ha) - (før fradrag for buffer)	346			
Varig additional CO ₂ -binding - i alt (t CO ₂ æk) - (efter fradrag for buffer)	2.497			
Varig additional CO ₂ -binding, gns. pr. ha (t CO ₂ æk/ha) - (efter fradrag for buffer)	294			
Aldersinterval hvor varig binding opnås (år):	66-70			
Forventet varig CO₂-binding, der skal indtastes i ansøgning (t CO₂ æk):	2.497			
Projekteret CO ₂ effekter i 5 års perioderne				
Projekt periode:	CO ₂ effekt i perioden - ny skov efter buffer er fratrukket	CO ₂ effekt til buffer pulje i 5 års intervaller	CO ₂ effekt i perioden, - ny skov efter buffer er fra trukket (per ha)	Buffer i perioden (per ha)
0-5	45	8	5	1
6-10	124	22	15	3
11-15	236	42	28	5
16-20	294	52	35	6
21-25	499	88	59	10
26-30	126	22	15	3
31-35	223	39	26	5
36-40	174	31	20	4
41-45	158	28	19	3
46-50	175	31	21	4
51-55	156	28	18	3
56-60	149	26	17	3
61-65	129	23	15	3
66-70	189	33	22	4
71-75	-90	-16	-11	-2
76-80	92	16	11	2
81-85	-720	-127	-85	-15
86-90	208	37	24	4
91-95	375	66	44	8
96-100	48	8	6	1
GNS per år fra år 0-100	26	5	3	1
sum	2.593	458	305	54

Akkumuleret lagring af CO₂

The chart displays cumulative CO₂ storage (tons CO₂ eq) on the y-axis (0 to 3500) against forest age (years) on the x-axis (0 to 100). The 'before buffer' scenario (solid lines) shows a total storage of approximately 2938 tons CO₂ eq, with a long-term binding target of 2938 tons CO₂ eq (solid red line). The 'after buffer' scenario (dashed lines) shows a total storage of approximately 2497 tons CO₂ eq, with a long-term binding target of 2497 tons CO₂ eq (dashed red line). The components are: Akk - CO₂ - effekt - jordbund (før buffer) in grey, Akk - CO₂ - effekt - levende biomasse (før buffer) in light green, Akk - CO₂ - effekt - litter og dødt ved (før buffer) in light grey, and Akk - CO₂ - effekt - ialt (efter buffer) in dark green.

Servitutter og panthaver

Her skal du bekræfte, at du accepterer den servitutliste, der er fremsendt i forbindelse med det foreløbige tilsagn. Klimaskovfonden vil være påtaleberettiget.

✓ Ja, jeg accepterer servitutlisten

Hvis der er panthavere på ejendommen omfattet af tilskudsansøgningen, skal de høres og der skal indsendes dokumentation herfor (indgår ikke i projektbeskrivelsen).

✓ Nej, der er ikke panthavere

Validering, verificering og monitorering af projektet

Støttemodtagere eller nye lodsejere skal i hele projektperioden på anmodning fra fonden afgive erklæring om, hvorvidt betingelserne for støtten fortsat opfyldes. Støttemodtagere eller nye lodsejere skal i hele projektperioden underrette fonden, hvis betingelserne for støtten ikke længere opfyldes.

I tråd med international praksis i det frivillige CO₂-marked gennemføres der herudover kontrol (validering og verifikation) af alle projekter støttet af Klimaskovfonden.

Validering har til formål at validere, at projektet er gennemført i tråd med det, der er givet endeligt tilsagn til. Projektet valideres både af Klimaskovfonden og en uafhængig tredjepart. Klimaskovfondens validering ligger forud for den uafhængige tredjepartsvalidering og er altid fysisk på arealet. Tredjepartsvalideringen kan både være skrivebordsvalidering og fysisk validering.

Verifikation sker løbende med henblik på at verificere opnåelsen af projektets forventede kulstofeffekter og eventuelle synergieffekter. Den første verifikation sker senest 3 1/2 år efter, at projektet er anlagt. På den første verifikation tjekkes blandt andet træernes sundhed, eventuel opfølgning på påbud fra valideringen, hegnets tilstand, og om der er spor efter sprøjtning og gødskning. Projektet verificeres både af Klimaskovfonden og en uafhængig tredjepart. Klimaskovfondens verifikation ligger forud for den uafhængige tredjepartsverifikation og vil som oftest være fysisk kontrol på arealet. Tredjepartsverifikationen kan både være skrivebordsverifikation og fysisk verifikation.

Klimaskovfonden afholder alle direkte omkostninger relateret til den uafhængige validering og verifikation.

Rettigheder til projektets CO2-enheder

Klimaskovfonden har rettighederne til at formidle og definere anvendelsen af CO2-enheder, herunder sælge CO2-enhederne fra projektet. Lodsejere kan ikke videresælge CO2-enhederne eller videreformidle effekten til tredjepart.

Ved CO2-enheder menes den samlede mængde CO2, opgjort i tons CO2-ækvivalenter, der på baggrund af klimaskovfondens beregningsmodel, forventes bundet i skoven igennem projektperioden, og som klimaskovfonden har rettighederne til at sælge, i form af bidrag til den danske klimaindsats. Med CO2-effekt forstås den samlede og overordnet CO2 binding projektet vil bidrage med.

Den løbende årlige CO2-effekt (Ex-post) kan dog indgå i lodsejers egne frivillige CO2-opgørelser og mål som virksomhed. Den løbende årlige CO2-effekt må ligeledes indgå i rapporteringer i lodsejers værdikæde (jf. eksempelvis GHG-protokollen gældende regler for scope 1, 2 og 3).

Klimaskovfonden pålægger ikke lodsejer begrænsninger i forhold til at benytte den løbende CO2-effekt til at reducere kommende omkostninger eller kommende krav fra statslige reguleringer såsom en CO2-afgift.

- ✓ Jeg bekræfter, at Klimaskovfonden har rettighederne til at formidle og definere anvendelsen af CO2-enheder, herunder sælge Co2-enhederne fra projektet. Dvs., jeg kan ikke sælge CO2-enhederne eller formidle CO2-effekten til andre.
- ✓ Jeg bekræfter, at Klimaskovfonden har ret til at optage mit projekt i fondens kommende klimaregister