



PROJEKT BESKRIVELSE

25. november 2024

Billum Kirkeskov del 2

Sagsnummer: 2023 - 308

Projektinformation

Projekt navn:

Billum Kirkeskov del 2

Areal projekt:

3,3 ha

Lokalitet adresse:

Kildegårdsvej 2

6852 Billum

Areal af fredskov:

3,3 ha

Ejendomsnummer:

5730002482

**Forventet tidspunkt for
tilplantning af skoven:**

Vinteren 2024

Lokalitet matrikel:

Andel af 1a og 1b, Billum By, Billum

Overordnet driftsformål

Skovrejsningsprojektet modtager støtte til etableringen af skoven fra Klimaskovfonden. Klimaskovfondens formål med at støtte projekter er at skabe skovrejsnings- og lavbundsprojekter, som har en klimaeffekt i form af CO₂-reduktion og tilhørende synergieffekter i forhold til natur, biodiversitet, miljø mv. Projekterne indgår i fondens arbejde med at finansiere den danske klimaindsats gennem klimabridrag og klimakompensation under fonden.

Ejeren lægger i sin drift af skoven særlig vægt på følgende forhold:

- Hensyn til natur og biodiversitet
- CO₂-lagring
- Rekreative formål

Historisk arealanvendelse og udpegninger med betydning for projektet

Arealet har været bortforpagtet som landbrugsjord

Luftfoto, 2024



Luffoto, 2018:



Additionalitet, permanens og lækage

Additionalitet

Projektet er ikke påkrævet af gældende love, regler eller afgørelser og modtager ikke andet tilskud eller støtte til selve skovrejsningen, fra andre tilskudsordninger, andre offentlige eller private fonde og puljer eller virksomheder. Projektet kan ikke regnes som den mest rentable arealudnyttelse i forhold til alternativ arealudnyttelse og er ikke omfattet af Klimaskovfondens retningslinjer for gængs praksis.

✓ Jeg bekræfter, at ovenstående fortsat er gældende

Permanens

For at sikre permanens pålægges fredskovspligt og en tidsbegrænset servitut på projektarealet.

✓ Jeg bekræfter, at ovenstående fortsat er gældende

Lækage

Projektgennemførelsen giver ikke anledning til, at den tidligere produktion eller brug af arealet flytter til andre arealer, der er kontrolleret af ansøger.

✓ Jeg bekræfter, at ovenstående fortsat er gældende

Lokalitetsbeskrivelser

Skoven er beliggende i et agerland, placeringen ligger 13 km fra vestkysten. Området er påvirket af vestenvind. Jordtypen er hovedsalig Lerblandet sandjord, svarende til JB4, de sidste 100m mod vest er finsandet jord.

Myndighedstilladelser

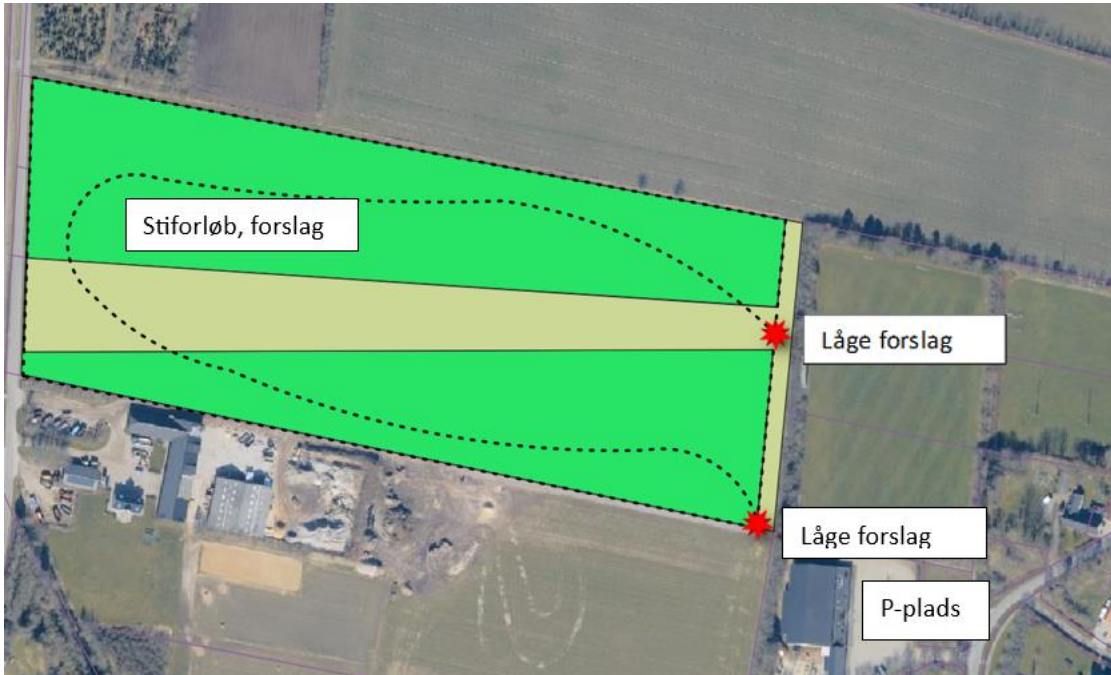
Der er vedlagt dokumentation for følgende tilladelser:

1. Godkendelse – Varde Kommune
2. Skovrejsningstilladelse – ARKVEST Museum
3. Fredskovstilladelse – Miljøstyrelsen

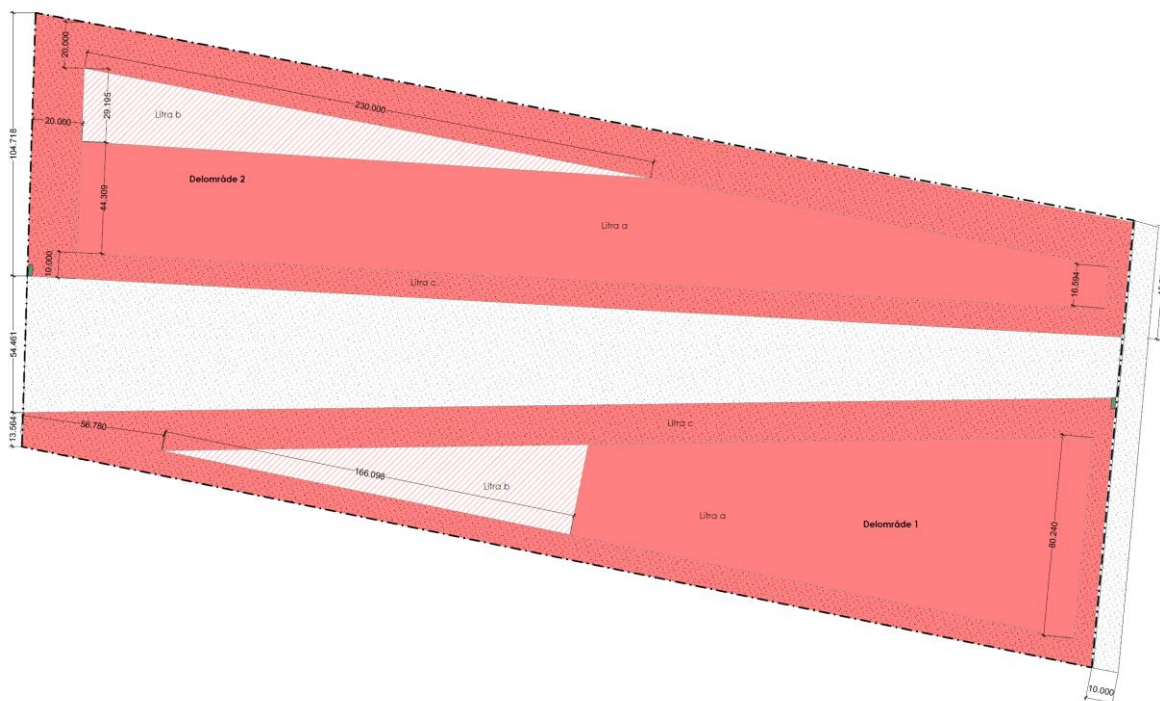
Tilplantningsplan

Det bemærkes at projektet udgøres af en del 1 og 2. Nærværende projektbeskrivelse omhandler del 2 (nordligste areal).

Skitse over samlet projekt:



Skovkort oversamlet projekt:



Litra a, Eg. Arealet udgør 1,5 ha. Arealet udgør 1,5 ha.

Litra a		Indblandingspct.
EG/SKF	Art	Interval
Træart 1:	Stilkeg	50%
Træart 2:	SKF	20%
Træart 3:	LÆR	10%
Træart 4:	LØV - fuglekirsebær	20%
I alt:		100%

Litra b, Urørt skov med naturlig tilgroning. Arealet udgør 0,3 ha.

Litra b		Indblandingspct.
Naturlig tilgroning/Urørt	Art	Interval
Træart 1:	Naturlig succesion	70%
Træart 2:	Stilkeg	20%
Træart 3:	LØV - fuglekirsebær	10%
I alt:		100%

Litra c, skovbryn. Arealet udgør 1,5 ha.

Litra c		Indblandingspct.
Skovbryn (lav)	Art	Interval
Træart 1:	Stilkeg	20%
Træart 2:	alm. Hvidtjørn	10%
Træart 3:	Skovabild	10%
Træart 4:	Alm bedved	10%
Træart 5:	Hylde	10%
Træart 6:	Navr	10%
Træart 7:	Tørst	10%
Træart 8:	Seljepil	10%
Træart 9:	Hunderose	10%
I alt:		100%

Overordnet arealfordeling

Resultater på bevoksningsniveau:



Projektplan:

Projekt - Kvitteringsnummer:	2023-308
Projekt navn:	Billum kirkeskov del 2

Modelversion: Version 1.3, maj 2023

Plan udarbejdet: 0

Overordnet arealfordeling:	Bevokset: 100%	Ubevokset: 0%
Fordeling - løv/nål på bevokset areal:	Løv: 100%	Nål: 0%
Andel hjemmehørende:	100%	

Langsiget varig CO2-binding (før fradrag for buffer)														
							Tons CO ₂ æk pr. ha				Tons CO ₂ æk ialt			
Afd.	Litra	Areal (ha)	Projekt - arealanvendelse (additionalitet)	Etablering år	Bevoks.-pct.	Kulturmodel	Jordbund	Dødt ved og litter	Levende biomasse (stamme, grene, rødder)	Binding pr. ha samlet	Jordbund	Dødt ved og litter	Levende biomasse (stamme, grene, rødder)	Binding i alt
1	a	1,5	Ny skov og natur	2024	100%	EG/SKF (Middel)	77	54	258	389	116	81	387	584
1	b	0,3	Ny skov og natur	2024	100%	aturlig tilgroning/Urørt (Middel)	77	54	431	562	23	16	127	166
1	c	1,5	Ny skov og natur	2024	100%	Skovbryn (Middel)	77	54	216	347	112	79	316	507
I alt							77	54	255	386	251	176	830	1.256
Heraf - ny skov og natur:							77	54	255	386	251	176	830	1.256

Pleje og driftsplan

Arealet hvor skoven plantes har indtil nu været brugt til landbrugsafgrøder, det står inden plantning med bar jord. Efter plantning bliver kulturerne renholdt mekanisk ved radrensning i de første tre vækstsæsoner, hvorefter træerne forventes at være ukrudtet konkurrencemæssigt overlegent. Eventuelt yderligere renholdelse og eventuel efterbedring af døde planter gennemføres efter behov.

Skoven er beliggende i et område med høj vildtbestand af råvildt. Skoven hegnes i sin helhed mod vildt. Hegnet forventes nedtaget efter 6-7 år, når planterne er over vildtets bidehøjde.

Skoven vil blive designet og udviklet, udelukkende med øje for rekreative formål, udtynding foretages derfor med henblik på at skabe skulpturelle strukturer og rumforløb. Fællede træer skal som udgangspunkt blive på området, hvor kvas fyldes i kvashegn og stammer bruges til forskellige rekreative og biodiversitetsfremmende formål, f.eks., siddepladser, brænde, balance bomme, landart mm.

Biodiversitetsarealer

På arealerne udlagt til urørt skov vil der ske en naturlig tilgroning assisteret med gruppe af egetræer. Formålet med arealerne er at bidrage til udvikling af natur og biodiversitet på arealerne. Der vil ikke ske kommerciel skovdrift på arealerne, men der kan med tiden, hvis det skønnes gavnligt for biodiversiteten, veteraniseres træer med henblik på at forcere mængden af dødt ved i skoven.

Beskrivelse af synergieffekter

Klimaskovfondens projekter skal ikke kun reducere udledningen af drivhusgasser, men også sikre hensynet til de synergieffekter, det kan medføre, når man skaber nye skove og naturområder.

Skoven bidrager med følgende synergieffekter:

- Biodiversitet
- Vandmiljø
- Øget rekreativitet samt øget borgeradgang i en kommune med lav skovandel.

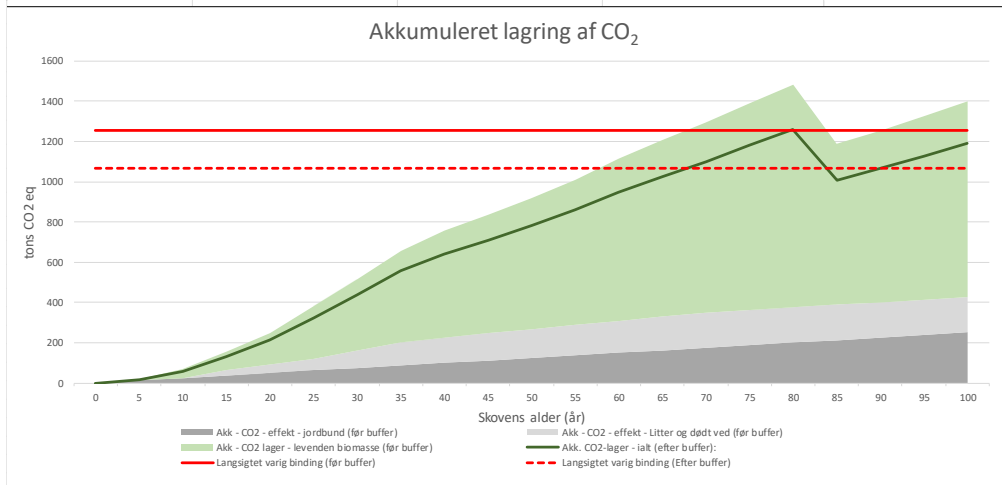
Der er for området udarbejdet en plan der skal gøre skoven til en del af et rekreativt område for byen og sognet, der skal etableres stier og pladser i skoven som invitere børn fra børnehaven og skolen, som ligger i forbindelse med skoven, samt de øvrige borgere i Billum by og sogn til at benytte det rekreative område. Skoven etableres så der sikres og underbygges indkig til Billum kirke.

Arealet afvander til et kystvandområde med Ringe økologisk tilstand grundet kvælstof påvirkning.

Forventede CO₂-effekter

Resultat af CO ₂ -beregning - sammendrag:		KLIMASKOV FONDEN	
		Modelversion: Version 1.3, maj 2023	
		Plan udarbejdet: 0	
Projekt - Kvitteringsnummer:	2023-308		
Ansøgningsrunde:	Ansøgningsrunde 3, 2023		
Projekt navn:	Billum kirkeskov del 2		
Areal (ha):	3		
Startår for projekt:	2024		
Projektejer:	Billum Menighedsråd		
Kontaktperson:	0		
Telefon:	0		
E-mail:	0		
Varig additional CO ₂ -binding - i alt (t CO ₂ æk) - (før fradrag for buffer)			1.256
Varig additional CO ₂ -binding, gns. pr. ha (t CO ₂ æk/ha) - (før fradrag for buffer)			381
Varig additional CO ₂ -binding - i alt (t CO ₂ æk) - (efter fradrag for buffer)			1.068
Varig additional CO ₂ -binding, gns. pr. ha (t CO ₂ æk/ha) - (efter fradrag for buffer)			324
Aldersinterval hvor varig binding opnås (år):			66-70
Forventet varig CO₂-binding, der skal indtastes i ansøgning (t CO₂ æk):			1.068

Projekteret CO ₂ effekter i 5 års perioderne				
Projekt periode:	CO ₂ effekt i perioden - ny skov efter buffer er fratrukket	CO ₂ effekt til buffer pulje i 5 års intervaller	CO ₂ effekt i perioden, - ny skov efter buffer er fra trukket (per ha)	Buffer i perioden (per ha)
0-5	17	3	5	1
6-10	42	7	13	2
11-15	74	13	22	4
16-20	79	14	24	4
21-25	112	20	34	6
26-30	115	20	35	6
31-35	121	21	37	6
36-40	83	15	25	4
41-45	67	12	20	4
46-50	71	13	22	4
51-55	78	14	24	4
56-60	87	15	26	5
61-65	80	14	24	4
66-70	74	13	22	4
71-75	80	14	24	4
76-80	80	14	24	4
81-85	-251	-44	-76	-13
86-90	57	10	17	3
91-95	60	11	18	3
96-100	64	11	19	3
GNS per år fra år 0-100	12	2	4	1
sum	1.189	210	360	64



Servitutter og panthaver

Her skal du bekræfte, at du accepterer den servitutliste, der er fremsendt i forbindelse med det foreløbige tilsagn. Klimaskovfonden vil være påtaleberettiget.

✓ Ja, jeg accepterer servitutlisten

Hvis der er panthavere på ejendommen omfattet af tilskudsansøgningen, skal de høres og der skal indsendes dokumentation herfor (indgår ikke i projektbeskrivelsen).

✓ Nej, der er ikke panthavere

Validering, verificering og monitorering af projektet

Støttemodtagere eller nye lodsejere skal i hele projektperioden på anmodning fra fonden afgive erklæring om, hvorvidt betingelserne for støtten fortsat opfyldes. Støttemodtagere eller nye lodsejere skal i hele projektperioden underrette fonden, hvis betingelserne for støtten ikke længere opfyldes.

I tråd med international praksis i det frivillige CO₂-marked gennemføres der herudover kontrol (validering og verifikation) af alle projekter støttet af Klimaskovfonden.

Validering har til formål at validere, at projektet er gennemført i tråd med det, der er givet endeligt tilsagn til. Projektet valideres både af Klimaskovfonden og en uafhængig tredjepart. Klimaskovfondens validering ligger forud for den uafhængige tredjepartsvalidering og er altid fysisk på arealet. Tredjepartsvalideringen kan både være skrivebordsvalidering og fysisk validering.

Verifikation sker løbende med henblik på at verificere opnåelsen af projektets forventede kulstofeffekter og eventuelle synergieffekter. Den første verifikation sker senest 3 1/2 år efter, at projektet er anlagt. På den første verifikation tjekkes blandt andet træernes sundhed, eventuel opfølgning på påbud fra valideringen, hegnets tilstand, og om der er spor efter sprøjtning og gødsning. Projektet verificeres både af Klimaskovfonden og en uafhængig tredjepart. Klimaskovfondens verifikation ligger forud for den uafhængige tredjepartsverifikation og vil som oftest være fysisk kontrol på arealet. Tredjepartsverifikationen kan både være skrivebordsverifikation og fysisk verifikation.

Klimaskovfonden afholder alle direkte omkostninger relateret til den uafhængige validering og verifikation.

Rettigheder til projektets CO2-enheder

Klimaskovfonden har rettighederne til at formidle og definere anvendelsen af CO2-enheder, herunder sælge CO2-enhederne fra projektet. Lodsejere kan ikke videresælge CO2-enhederne eller videreformidle effekten til tredjepart.

Ved CO2-enheder menes den samlede mængde CO2, opgjort i tons CO2-ækvivalenter, der på baggrund af klimaskovfondens beregningsmodel, forventes bundet i skoven igennem projektperioden, og som klimaskovfonden har rettighederne til at sælge, i form af bidrag til den danske klimaindsats. Med CO2-effekt forstås den samlede og overordnet CO2 binding projektet vil bidrage med.

Den løbende årlige CO2-effekt (Ex-post) kan dog indgå i lodsejers egne frivillige CO2-opgørelser og mål som virksomhed. Den løbende årlige CO2-effekt må ligeledes indgå i rapporteringer i lodsejers værdikæde (jf. eksempelvis GHG-protokollen gældende regler for scope 1, 2 og 3).

Klimaskovfonden pålægger ikke lodsejer begrænsninger i forhold til at benytte den løbende CO2-effekt til at reducere kommende omkostninger eller kommende krav fra statslige reguleringer såsom en CO2-afgift.

- ✓ Jeg bekræfter, at Klimaskovfonden har rettighederne til at formidle og definere anvendelsen af CO2-enheder, herunder sælge Co2-enhederne fra projektet. Dvs., jeg kan ikke sælge CO2-enhederne eller formidle CO2-effekten til andre.
- ✓ Jeg bekræfter, at Klimaskovfonden har ret til at optage mit projekt i fondens kommende klimaregister.