

---

# PROJEKT BESKRIVELSE

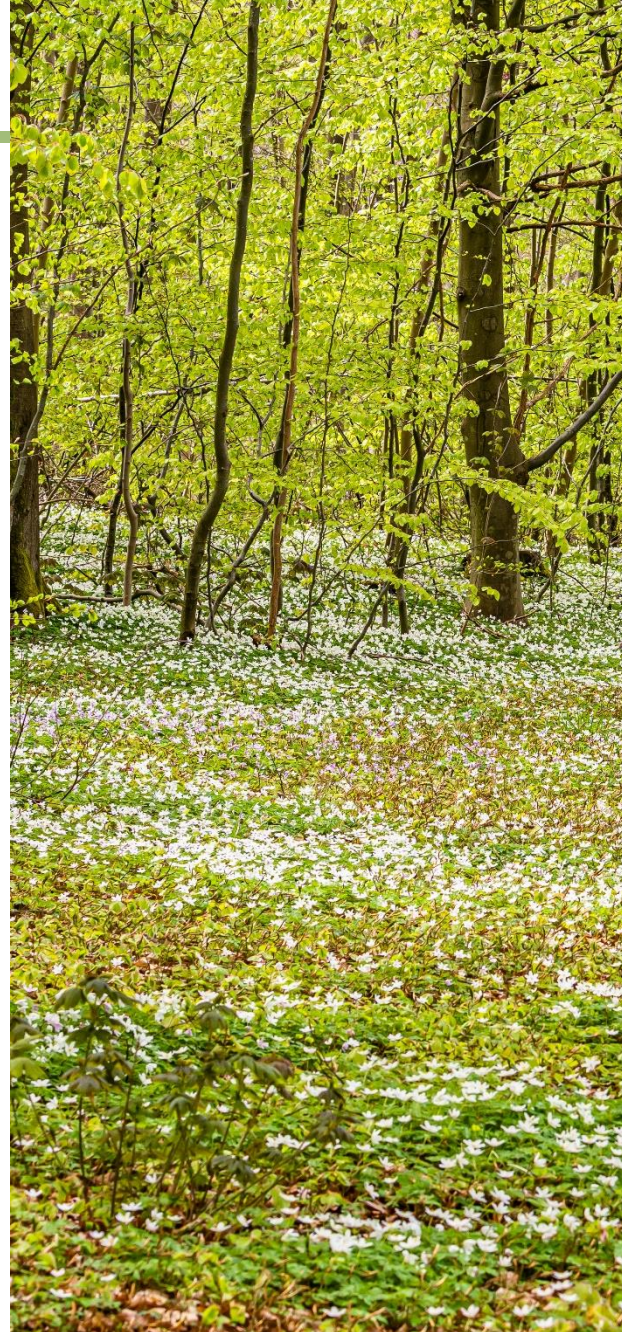
---

21. FEBRUAR 2024

---

Lejre kommune

Sagsnummer: 2022-140



# Projektinformation

**Projekt navn:**

Lejre kommune

**Areal projekt:**

7,7 hektar

**Lokalitet adresse:**

Nær Lejrevej 52, 4320 Lejre

**Areal af fredsskov:**

7,7 hektar

**Ejendomsnummer:**

8906103

**Forventet tidspunkt for tilplantning af skoven:**

Forår 2024

**Lokalitet matrikel:**

2g & 2l Allerslev By, Allerslev



---

# Overordnet driftsformål

Skovrejsningsprojektet modtager støtte til etableringen af skoven fra Klimaskovfonden. Klimaskovfondens formål med at støtte projekter er at skabe skovrejsnings- og lavbundsprojekter, som har en klimaeffekt i form af CO<sub>2</sub>-reduktion og tilhørende synergieffekter i forhold til natur, biodiversitet, miljø mv. Projekterne indgår i fondens arbejde med at finansiere den danske klimaindsats gennem klimabidrag og klimakompensation under fonden.

Ejeren lægger i sin drift af skoven særlig vægt på følgende forhold:

- Hensyn til natur og biodiversitet
- CO<sub>2</sub>-lagring
- Rekreative formål
- Drikkevandsbeskyttelse

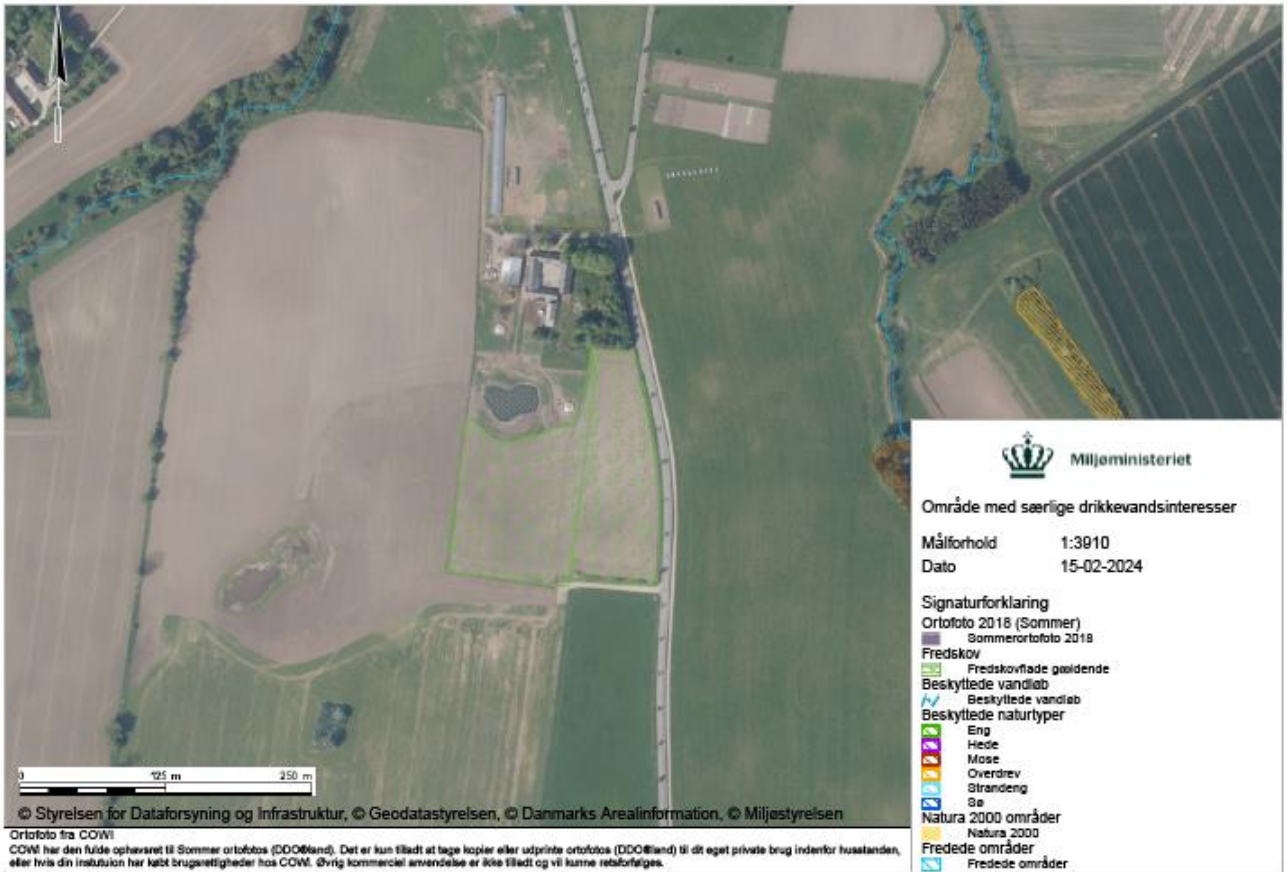
Da det er kommunal jord, er der meget fokus på rekreative formål og adgang til arealerne.

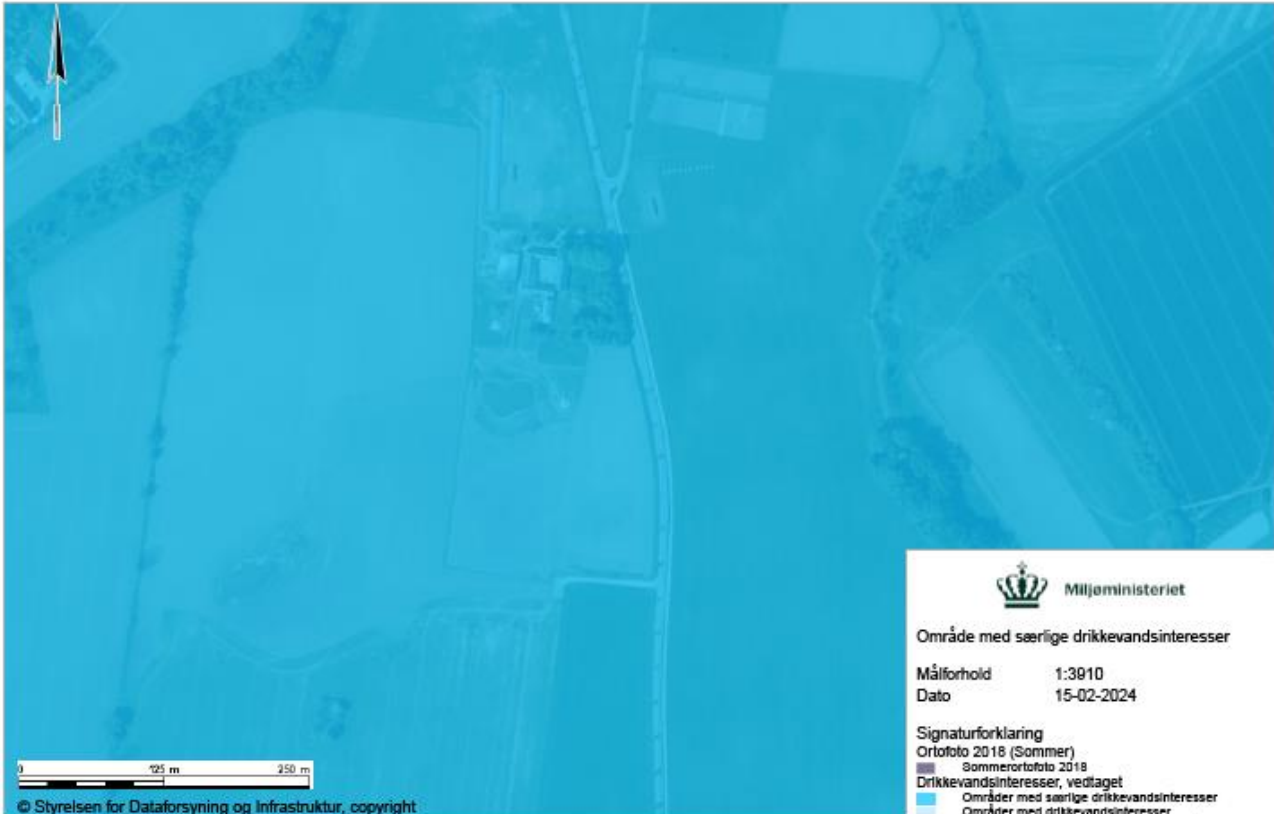
# Historisk arealanvendelse og udpegninger med betydning for projektet

Jorden har været forpagtet ud ind til nu. Forpagter har haft dyrehold i form af høns og grise på arealet. Arealet har været udpeget som skovrejsning uønsket, men det har kommunen lavet om.









Miljøministeriet

Område med særlige drikkevandsinteresser

Målførhold 1:3010  
 Dato 15-02-2024

Signaturforklaring

Ortofoto 2018 (Sommer)

Ortofoto 2018 (Sommer)

Drkkevandsinteresser, vedtaget

Områder med særlige drikkevandsinteresser

Områder med drikkevandsinteresser

Indvindingsplanide uden for OSD, vedtaget  
 Indvindingsplanide til almene vandforsyninger uden for områder med særlige drikkevandsinteresser

© Styrelsen for Dataforsyning og Infrastruktur, copyright

Ortofoto fra COWI

COWI har den fulde ophavsret til Sommer ortofotos (DDO@land). Det er kun tilladt at tage kopier eller udprinte ortofotos (DDO@land) til dit eget private brug indenfor husstanden, eller hvis din institution har købt brugerrettigheder hos COWI. Øvrig kommerciel anvendelse er ikke tilladt og vil kunne retsforfølges.

---

# Additionalitet, permanens og lækage

## Additionalitet

Projektet er ikke påkrævet af gældende love, regler eller afgørelser og modtager ikke andet tilskud eller støtte til selve skovrejsningen, fra andre tilskudsordninger, andre offentlige eller private fonde og puljer eller virksomheder. Projektet kan ikke regnes som den mest rentable arealudnyttelse i forhold til alternativ arealudnyttelse og er ikke omfattet af Klimaskovfondens retningslinjer for gængs praksis.

✓ Jeg bekræfter, at ovenstående fortsat er gældende

## Permanens

For at sikre permanens pålægges fredskovspligt og en tidsbegrænset servitut på projektarealet.

✓ Jeg bekræfter, at ovenstående fortsat er gældende

## Lækage

Projektgennemførelsen giver ikke anledning til, at den tidligere produktion eller brug af arealet flytter til andre arealer, der er kontrolleret af ansøger.

✓ Jeg bekræfter, at ovenstående fortsat er gældende



---

# Lokalitetsbeskrivelser

Sandbladet lerjord (JB6) og lerblandet sandjord (JB4) på et mindre areal. Store arealer er flade og mod øst hælder det ned mod ådalen. Det virker ikke udsat for frost, men arealet er vindudsat mod vest.

---

# Myndighedstilladelser

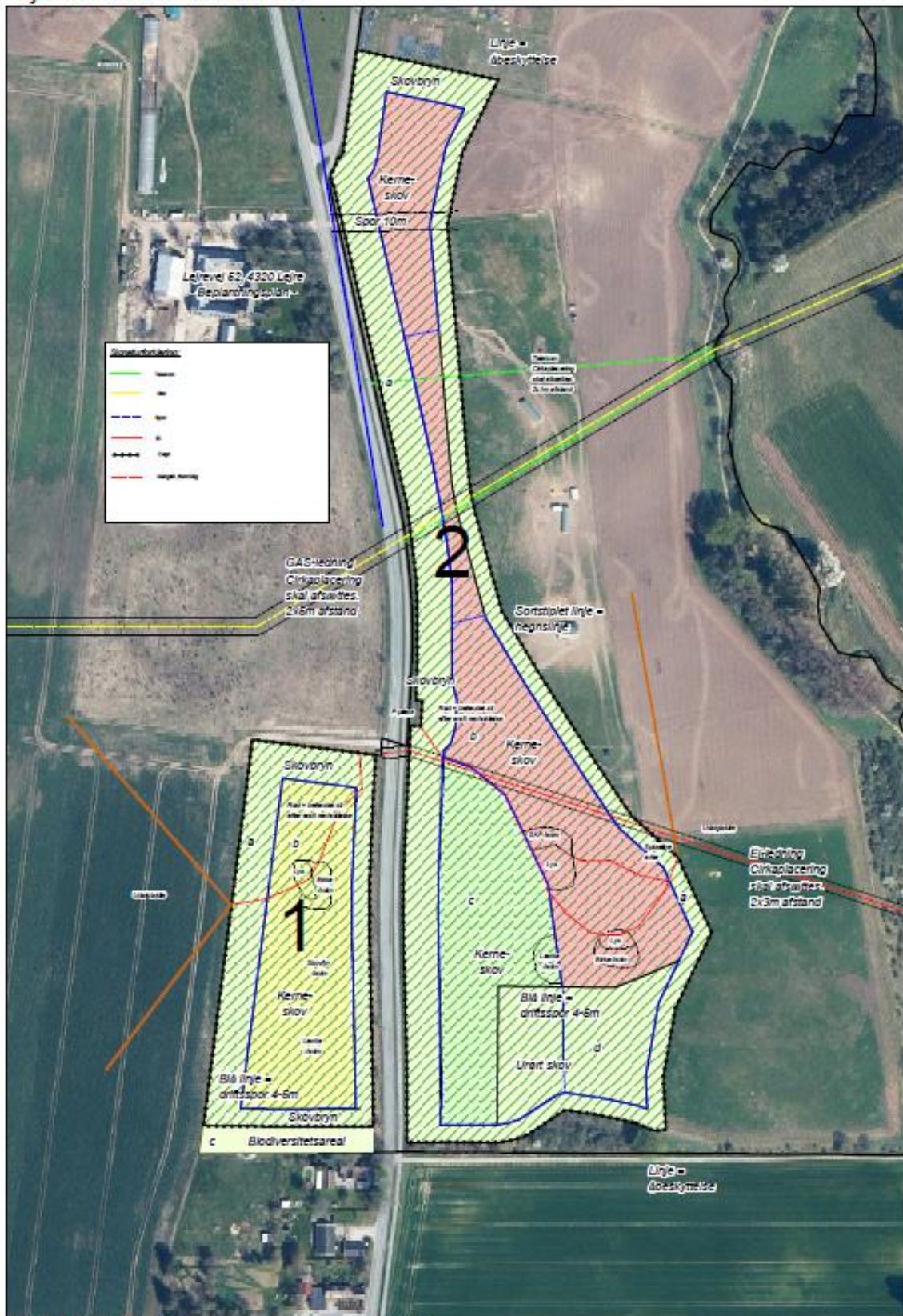
Der er vedlagt dokumentation for følgende tilladelser:

1. Tilladelse – Lejre Kommune
2. Tilladelse – ROMU, Roskilde Museum

Der ansøges ikke om fredskovspligt, da det er kommunal jord som automatisk bliver omfattet af fredskovspligt.

# Tilplantningsplan

Lejre kommune - version 10



Areal, totalt:	7,6								
Planter, totalt:	32.460								
<b>Skovbryn høj/middel</b>									
<b>Afdeling :</b>	<b>1</b>	<b>Litra:</b>	<b>a</b>	<b>Areal:</b>	<b>0,83</b>	<b>Pl./ha:</b>	<b>4.000</b>	<b>Pl. sum:</b>	<b>3.320</b>
<b>Arter:</b>	<b>Procentfordeling:</b>								
Eg					20,3			674	
Avnbøg					9,02			299	
Fuglekirsebær					12,78			424	
Alm. røn					8,27			275	
Spidsløn					7,51			249	
Rødel					-			-	
Hassel					4,51			150	
Hylde					-			-	
Mirabel					-			-	
Navr					6,02			200	
Vildæble					6,02			200	
Dunet gedeblad					15,04			499	
Fjeldribs					6,02			200	
Kvalkved					4,51			150	
<b>Sum:</b>					<b>100</b>			<b>3.320</b>	
<b>EG/ALØ høj</b>									
<b>Afdeling :</b>	<b>1</b>	<b>Litra:</b>	<b>b</b>	<b>Areal:</b>	<b>1,1</b>	<b>Pl./ha:</b>	<b>4.000</b>	<b>Pl. sum:</b>	<b>4.400</b>
<b>Arter:</b>	<b>Procentfordeling:</b>								
Lind					7,1			312	
Fuglekirsebær					14,2			625	
Eg					40,24			1.771	
Valnød					4,77			210	
Spidsløn					11,83			521	
Dunbirk					11,83			521	
Skovfyr					5,3			233	
Lærk					4,73			208	
					-			-	
					-			-	
					-			-	
					-			-	
<b>Sum:</b>					<b>100</b>			<b>4.400</b>	
<b>Skovbryn høj/middel</b>									
<b>Afdeling :</b>	<b>2</b>	<b>Litra:</b>	<b>a</b>	<b>Areal:</b>	<b>2,2</b>	<b>Pl./ha:</b>	<b>4.000</b>	<b>Pl. sum:</b>	<b>8.800</b>
<b>Arter:</b>	<b>Procentfordeling:</b>								
Eg					20			1.760	
Avnbøg					9,02			794	
Fuglekirsebær					15			1.320	
Alm. røn					8,7			766	
Spidsløn					5,76			507	
Rødel					-			-	
Hassel					3,4			299	
Hylde					-			-	
Mirabel					5,76			507	
Navr					-			-	
Vildæble					5,76			507	
Dunet gedeblad					17,3			1.522	
Fjeldribs					4,65			409	
Kvalkved					4,65			409	
<b>Sum:</b>					<b>100</b>			<b>8.800</b>	

Eg/alø, middel									
<b>Afdeling :</b>	2	<b>Litra:</b>	b	<b>Areal:</b>	1,86	<b>Pl./ha:</b>	4.000	<b>Pl. sum:</b>	7.440
<b>Arter:</b>	Procentfordeling:								
Lind								-	
Fuglekirsebær								-	
Eg				40				2.976	
Rødeg				10				744	
Spidsløn				18,38				1.367	
Dunbirk				21,62				1.609	
Skovfyr				4,6				342	
Lærk				5,4				402	
								-	
								-	
								-	
<b>Sum:</b>				100				7.440	

EG/ALØ høj									
<b>Afdeling :</b>	2	<b>Litra:</b>	c	<b>Areal:</b>	0,97	<b>Pl./ha:</b>	4.000	<b>Pl. sum:</b>	3.880
<b>Arter:</b>	Procentfordeling:								
Eg				40,2				1.560	
Birk				39,7				1.540	
								-	
								-	
								-	
Skovfyr				10,1				392	
Lærk				10				388	
								-	
								-	
								-	
<b>Sum:</b>				100				3.880	

Urørt skov									
<b>Afdeling :</b>	2	<b>Litra:</b>	d	<b>Areal:</b>	0,62	<b>Pl./ha:</b>	1.000	<b>Pl. sum:</b>	620
<b>Arter:</b>	Procentfordeling:								
Eg				33				205	
Lind								-	
Birk				33				205	
Rødel				34				211	
								-	
								-	
Skovfyr								-	
Rødgran								-	
								-	
Hassel								-	
Tjørn								-	
								-	
<b>Sum:</b>				100				620	

# Overordnet arealfordeling

Resultater på bevokningsniveau:							KLIMASKOV FONDEN							
Projektplan:							Modelversion: Version 1.4, sep 2023							
Projekt - Kvitteringsnummer: 0							Plan udarbejdet: 00-01-1900							
Projekt navn: Skovrejsning, Lejre kommune														
Overordnet arealfordeling:		Bevokset: 100%			Ubevokset: 0%									
Fordeling - løvinål på bevokset areal:		Løv: 100%			Når: 0%									
Andel hjemmehørende:		100%												
Langsigtet varig CO <sub>2</sub> -binding (før fradrag for buffer)														
Afd.	Litra	Areal (ha)	Projekt - arealanvendelse (additionalitet)	Etablering år	Bevoks.-pct.	Kulturmodel	Tons CO <sub>2</sub> æk pr. ha				Tons CO <sub>2</sub> æk ialt			
							Jordbund	Dødt ved og litter	Levende biomasse (stamme, grene, rødder)	Binding pr. ha samlet	Jordbund	Dødt ved og litter	Levende biomasse (stamme, grene, rødder)	Binding i alt
1	a	0.8	Ny skov og natur	2024	100%	Skovbryn (Høj)	77	54	232	363	62	43	186	290
1	b	1.1	Ny skov og natur	2024	100%	EG/ALØ (Høj)	77	54	281	412	85	59	309	453
2	a	2.2	Ny skov og natur	2024	100%	Skovbryn (Høj)	77	54	232	363	169	119	510	798
2	b	1.9	Ny skov og natur	2024	100%	EG/ALØ (Middel)	77	54	256	387	146	103	487	736
2	c	1.0	Ny skov og natur	2024	100%	EG/ALØ (Høj)	77	54	281	412	77	54	281	412
1	c	0.2	Ny skov og natur	2024	100%	Græsningsskov (Høj)	77	54	161	292	15	11	32	58
2	d	0.6	Ny skov og natur	2024	100%	Naturlig tilgroning/Urørt (Høj)	77	54	479	610	46	32	287	366
I alt							77	54	268	399	601	421	2.093	3.114
Heraf - ny skov og natur:							77	54	268	399	601	421	2.093	3.114

---

# Pleje og driftsplan

Arealet har været drevet af en økologisk landmand og skal derfor klargøres ved slåning, pløjning, og harvningen inden plantning - måske også stensamling. Vi planter forår 2024 med plantemaskine hvorefter arealet renholdes. Der sættes hegn for at reducere bidskaderne. Skoven vil fremover blive driftet med det formål at bevare variationen i artsvalget. Det ønskes at skoven tyndes hårdt ret tidligt for at skabe lys til skovbunden.

---

# Beskrivelse af synergieffekter

Klimaskovfondens projekter skal ikke kun reducere udledningen af drivhusgasser, men også sikre hensynet til de synergieffekter, det kan medføre, når man skaber nye skove og naturområder.

Skoven bidrager med følgende synergieffekter:

- Biodiversitet – projektet er beliggende med et mindre overlap med/i tilknytning til fredning, §3, HNV>5 eller N2000
- Grundvand/ drikkevandsbeskyttelse – Projektet er beliggende i et særligt indsatsområde
- Projektet er beliggende i et indsatsområde for kvælstof i vandområdeplaner
- Rekreative værdier – der er adgangsvej til arealet og beliggende mindre end 300 meter fra by

Projektet ligger i indsatsområde for kvælstof i vandområdeplanterne. Skoven ligger op til Lejre by og det forventes at mange vil bruge skoven. Desuden ligger skoven i forbindelse med ådalen mod øst, nord og vest som giver et fint sammenhængende naturareal. Der er særlige drikkevandsinteresser på arealet.



# Forventede CO<sub>2</sub>-effekter

Resultat af CO <sub>2</sub> -beregning - sammendrag:		KLIMASKOV FONDEN		
		Modelversion: Version 1.4, sep 2023		
		Plan udarbejdet:	00-01-1900	
Projekt - Kvitteringsnummer:	0			
Ansøgningsrunde:	Ansøgningsrunde 2, 2022			
Projekt navn:	Skovrejsning, Løjre kommune			
Areal (ha):	8			
Startår for projekt:	2024			
Projektejer:	Løjre Kommune			
Kontaktperson:	Stine Stetson			
Telefon:	46464814			
E-mail:	scrs@lejre.dk			
Varig additional CO <sub>2</sub> -binding - i alt (t CO <sub>2</sub> æk) - (før fradrag for buffer)		3.114		
Varig additional CO <sub>2</sub> -binding, gns. pr. ha (t CO <sub>2</sub> æk/ha) - (før fradrag for buffer)		404		
Varig additional CO <sub>2</sub> -binding - i alt (t CO <sub>2</sub> æk) - (efter fradrag for buffer)		2.647		
Varig additional CO <sub>2</sub> -binding, gns. pr. ha (t CO <sub>2</sub> æk/ha) - (efter fradrag for buffer)		344		
Aldersinterval hvor varig binding opnås (år):		71-75		
<b>Forventet varig CO<sub>2</sub>-binding, der skal indtastes i ansøgning (t CO<sub>2</sub> æk):</b>		<b>2.647</b>		
Projekteret CO <sub>2</sub> effekter i 5 års perioderne				
Projekt periode:	CO <sub>2</sub> effekt i perioden - ny skov efter buffer er fratrukket	CO <sub>2</sub> effekt til buffer pulje i 5 års intervaller	CO <sub>2</sub> effekt i perioden, - ny skov efter buffer er fra trukket (per ha)	Buffer i perioden (per ha)
0-5	40	7	5	1
6-10	106	19	14	2
11-15	197	35	26	5
16-20	237	42	31	5
21-25	304	54	40	7
26-30	324	57	42	7
31-35	279	49	36	6
36-40	164	29	21	4
41-45	140	25	18	3
46-50	156	28	20	4
51-55	143	25	19	3
56-60	159	28	21	4
61-65	158	28	21	4
66-70	160	28	21	4
71-75	147	26	19	3
76-80	51	9	7	1
81-85	67	12	9	2
86-90	125	22	16	3
91-95	130	23	17	3
96-100	140	25	18	3
GNS per år fra år 0-100	32	6	4	1
sum	3.226	569	419	74

---

# Servitutter og panthaver

Her skal du bekræfte, at du accepterer den servitutliste, der er fremsendt i forbindelse med det foreløbige tilsagn. Klimaskovfonden vil være påtaleberettiget.

✓ Ja, jeg accepterer servitutlisten

Hvis der er panthavere på ejendommen omfattet af tilskudsansøgningen, skal de høres og der skal indsendes dokumentation herfor (indgår ikke i projektbeskrivelsen).

✓ Nej, der er ikke panthavere

---

# Validering, verificering og monitorering af projektet

Støttemodtagere eller nye lodsejere skal i hele projektperioden på anmodning fra fonden afgive erklæring om, hvorvidt betingelserne for støtten fortsat opfyldes. Støttemodtagere eller nye lodsejere skal i hele projektperioden underrette fonden, hvis betingelserne for støtten ikke længere opfyldes.

I tråd med international praksis i det frivillige CO<sub>2</sub>-marked gennemføres der herudover kontrol (validering og verifikation) af alle projekter støttet af Klimaskovfonden.

Validering har til formål at validere, at projektet er gennemført i tråd med det, der er givet endeligt tilsagn til. Projektet valideres både af Klimaskovfonden og en uafhængig tredjepart. Klimaskovfondens validering ligger forud for den uafhængige tredjepartsvalidering og er altid fysisk på arealet.

Tredjepartsvalideringen kan både være skrivebordsvalidering og fysisk validering.

Verifikation sker løbende med henblik på at verificere opnåelsen af projektets forventede kulstofeffekter og eventuelle synergieffekter. Den første verifikation sker senest 3 1/2 år efter, at projektet er anlagt. På den første verifikation tjekkes blandt andet træernes sundhed, eventuel opfølgning på påbud fra valideringen, hegnets tilstand, og om der er spor efter sprøjtning og gødsning. Projektet verificeres både af Klimaskovfonden og en uafhængig tredjepart.

Klimaskovfondens verifikation ligger forud for den uafhængige tredjepartsverifikation og vil som oftest være fysisk kontrol på arealet.

Tredjepartsverifikationen kan både være skrivebordsverifikation og fysisk verifikation.

Klimaskovfonden afholder alle direkte omkostninger relateret til den uafhængige validering og verifikation.

---

# Rettigheder til projektets CO2-enheder

Klimaskovfonden har rettighederne til at formidle og definere anvendelsen af CO2-enheder, herunder sælge CO2-enhederne fra projektet. Lodsejere kan ikke videresælge CO2-enhederne eller videreformidle effekten til tredjepart.

Ved CO2-enheder menes den samlede mængde CO2, opgjort i tons CO2-ækvivalenter, der på baggrund af klimaskovfondens beregningsmodel, forventes bundet i skoven igennem projektperioden, og som klimaskovfonden har rettighederne til at sælge, i form af bidrag til den danske klimaindsats. Med CO2-effekt forstås den samlede og overordnet CO2 binding projektet vil bidrage med.

Den løbende årlige CO2-effekt (Ex-post) kan dog indgå i lodsejers egne frivillige CO2-opgørelser og mål som virksomhed. Den løbende årlige CO2-effekt må ligeledes indgå i rapporteringer i lodsejers værdikæde (jf. eksempelvis GHG-protokollen gældende regler for scope 1, 2 og 3).

Klimaskovfonden pålægger ikke lodsejer begrænsninger i forhold til at benytte den løbende CO2-effekt til at reducere kommende omkostninger eller kommende krav fra statslige reguleringer såsom en CO2-afgift.

- ✓ Jeg bekræfter, at Klimaskovfonden har rettighederne til at formidle og definere anvendelsen af CO2-enheder, herunder sælge Co2-enhederne fra projektet. Dvs., jeg kan ikke sælge CO2-enhederne eller formidle CO2-effekten til andre.
- ✓ Jeg bekræfter, at Klimaskovfonden har ret til at optage mit projekt i fondens kommende klimaregister